

FEUILLE DE ROUTE DE LA FACILITATION AMERICAINE

La Facilitation américaine met l'accent sur la promotion du leadership africain afin de juguler les lourdes menaces qui pèsent contre les forêts et la biodiversité en Afrique Central, avec pour but ultime promouvoir la conservation et l'utilisation durable des écosystèmes forestiers de la région. Nos objectifs comprennent :

Un leadership africain clair et concerté (institutions publiques, société civile, communautés, scientifiques et secteur privé) orienté vers le développement à faibles émissions et la gestion durable et conservation des forêts et de la faune.

Action prévue pour juguler les lourdes menaces contre la biodiversité et les forêts, notamment l'exploitation illégale du bois, l'extraction abusive des ressources et le trafic des animaux sauvages.

Participation de tous secteurs aux efforts d'adaptation et de lutte contre les changements climatiques, y compris des actions pour mobiliser les fonds de nouvelles sources, telles que le financement de la réduction et la séquestration du carbone via la REDD+.

Institutions, régimes réglementaires et gouvernance efficace pour la gestion des forêts et de la faune aux niveaux régional, national et sous-national en Afrique centrale, avec des capacités renforcées et mesurables et la participation des femmes et des communautés locales.

Découvrez les Partenaires du PFBC Gouvernements

Allemagne, Belgique, Burundi, Canada, Cameroun, République Centrafricaine, Rép. du Congo, Tchad, Rép. Démocratique du Congo, Union Européenne, Guinée Equatoriale, France, Gabon, Japon, Pays-Bas, Norvège, Rwanda, Sao Tome et Principe, Afrique du Sud, Espagne, Royaume-Uni, Etats-Unis d'Amérique.

Organisations internationales

BAD, Banque Mondiale, COMIFAC, FAO, GRASP, OIBT, Mécanisme mondial de la CNUCD, Secrétariat de l'UNCDB, Secrétariat de l'UNCMS, PNUD, PNUE, UNESCO.

ONGs, Universités et Groupes de recherche

African Wildlife Foundation, BDA, CIFOR, CIRAD, Conservation International, CUSO, FSC, Forest Trends, ICRAF, IRD, IUCN, Jane Goodall Institute, LAGA, The Nature Conservancy, PEFC, Rainforest Alliance, Réseau des Forêts Modèles d'Afrique, SNV, TRAFFIC, UCLA, Université Laval, University of Wisconsin, VSO, WCS, WWF, WRI.

Secteur privé

Alpi Group, ATIBT, CIB-OLAM., FORM International, IFIA, Precious Woods Holding, Society of American Foresters, The Forest Trust (TFT), Wijma Cameroon S.A.

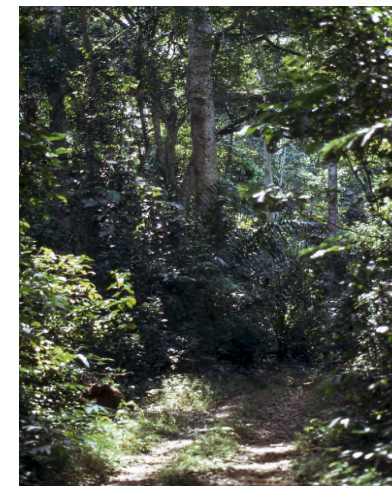


Mr. Matthew CASSETTA
CBFP Facilitator
Washington DC - USA
Cassettamv@state.gov

Dr Andre KAMDEM TOHAM
Facilitateur Délégué
Yaoundé – Cameroun
andre.toham@pfbc-cbfp.org



UN PARTNARIAT DURABLE



FACILITATION AMERICAINE
2013-2015

W W W . P F B C - C B F P . O R G

COMMISSION DES FORÊTS D'AFRIQUE CENTRALE

La COMIFAC est l'entité stratégique et technique pour la conservation et la gestion durable des écosystèmes forestiers du Bassin du Congo. Elle assure la mise en œuvre des conventions internationales et des initiatives de mise en valeur des forêts en Afrique centrale. Le traité de février 2005 intitulé « Traité sur la conservation et la gestion durable des écosystèmes forestiers d'Afrique centrale et instituant la Commission des Forêts d'Afrique centrale » constitue le cadre juridique de la COMIFAC.

Plan de Convergence sous régional

Le Plan de Convergence de la COMIFAC a été adopté par les chefs-d'état d'Afrique centrale en 2005. Il énonce 10 stratégies communes des Etats d'Afrique centrale et partenaires au développement en vue de la conservation et la gestion durable des écosystèmes forestiers et des savanes.



- 1) Harmonisation des politiques forestières et fiscales
- 2) Connaissance de la ressource et inventaire
- 3) Gestion des écosystèmes
- 4) Conservation de la biodiversité
- 5) Valorisation des ressources forestières
- 6) Développement des activités alternatives et réduction de la pauvreté
- 7) Renforcement des capacités et formation
- 8) Recherche
- 9) Mécanismes de financement innovants
- 10) Coopération et partenariats régionaux

Les écosystèmes forestiers du Bassin du Congo

couvrent une superficie de 301 millions d'hectares comprenant tous les types de forêt qu'on retrouve dans les 10 pays membres de la COMIFAC et en Angola (FAO-OIBT, 2011). Ces écosystèmes constituent le deuxième plus grand massif de forêts denses tropicales au monde après l'Amazonie.

Les forêts du Bassin du Congo revêtent une importance de dimension mondiale en termes de conservation de la biodiversité et de fournitures de services écologiques essentiels. Malgré la mise en place d'un vaste réseau d'aires protégées, les écosystèmes forestiers de la région sont toujours menacés par la surexploitation du bois et l'utilisation abusive des ressources naturelles.



PARTENARIAT POUR LES FORÊTS DU BASSIN DU CONGO

Le Partenariat pour les Forêts du Bassin du Congo a vu le jour en 2002 lors du Sommet mondial sur le Développement durable tenu à Johannesburg. Il s'agit d'une initiative multipartite volontaire qui vise à intensifier le dialogue et la collaboration à l'échelle régionale. Les membres du partenariat assurent la mise en œuvre des mesures pour:

- ◆ Protéger la biodiversité de la région,
- ◆ Promouvoir la bonne gouvernance forestière et,
- ◆ Améliorer les conditions de vie dans la région.



Les activités du PFBC comprennent la formation, des ateliers, des groupes de travail et le partage d'informations, tel que le « Rapport sur l'Etat des Forêts du Bassin du Congo » qui présente les dernières données de recherche sur les forêts de la région.