



PROJET PLATEAUX BATÉKÉ  
DIRECTEUR DE PROJET : ROMAIN CALAQUE  
TÉL : 07-15-06-90 / E-MAIL : RCALIQUE@WCSGABON.FR

WCS GABON – B.P. 7847 LBV

---

**Présentation du  
Parc National des Plateaux Batéké  
&  
du projet WCS Gabon Plateaux Batéké**

*Romain CALAQUE*  
*14 juin 2005*

## **Table des Matières :**

<b>1. HISTOIRE DES HABITANTS DES PLATEAUX BATÉKÉ</b>	<b>4</b>
1.1 PRÉHISTOIRE DES BATÉKÉ :	4
1.2 HISTOIRE MODERNE DES BATÉKÉ :	4
1.3 HISTOIRE CONTEMPORAINE DES BATÉKÉ	6
<b>2. LOCALISATION DU PNPB</b>	<b>7</b>
2.1 1 <sup>ÈRE</sup> PROPOSITION D' AIRE PROTÉGÉE SUR LES PLATEAUX BATÉKÉ EN 1990	7
2.2 CRÉATION DU PARC NATIONAL DES PLATEAUX BATÉKÉ EN 2002	7
2.3 LOCALISATION GÉOGRAPHIQUE	9
<b>3. MILIEU NATUREL ET IMPORTANCE POUR LA CONSERVATION</b>	<b>10</b>
3.1 PAYSAGE ET MILIEU NATUREL	10
3.2 FLORE ET PARTICULARITÉS	10
3.3 FAUNE ET PARTICULARITÉS	12
3.3.1 MAMMIFÈRES	12
3.3.2 AVIFAUNE	12
<b>4. MENACES</b>	<b>14</b>
4.1 MENACES DIRECTES	14
4.2 MENACES INDIRECTES : PROBLÈMES DE GESTION	15
4.3 SITUATION LOGISTIQUE :	16
<b>5. TRAVAUX RÉALISÉS ET EN COURS :</b>	<b>16</b>
5.1 ACTIVITÉS OFFICIELLE DU PNPB	16
5.2 ACTIVITÉS DES PARTENAIRES	17
5.2.1 LE PROJET WCS GABON – PLATEAUX BATÉKÉ	17
5.2.2 ACTIVITÉS PPG & FONDATION JOHN ASPINALL	17
5.2.3 ACTIVITÉS DU MISSOURI BOTANICAL GARDEN (MBG) ET DE L' HERBIER NATIONAL	17
<b>6. PERSPECTIVES</b>	<b>18</b>
6.1 VOCATION DU PARC :	18
6.2 PROGRAMME D' ACTION 2006-2010 :	18
6.3 BUDGET DISPONIBLE ET SOURCES DE FINANCEMENT :	18
6.3.1 BUDGET DU CNPN ET GOUVERNEMENT GABONAIS	18
6.3.2 BUDGETS DU PROJET WCS PLATEAUX BATÉKÉ	18
6.3.3 BUDGETS DU PPG ET FONDATION JOHN ASPINALL	19
<b>7. RÉFÉRENCES BIBLIOGRAPHIQUES (JUN 2005) :</b>	<b>19</b>
<b>8. RÉFÉRENCES CARTOGRAPHIQUES : SYSTÈME D' INFORMATION GÉOGRAPHIQUE</b>	<b>20</b>

9.1	LISTE DES PRINCIPAUX VÉGÉTAUX DU PARC NATIONAL DES PLATEAUX BATÉKÉ – NOVEMBRE 2004	21
9.2	LISTE DES PRINCIPAUX MAMMIFÈRES DU PARC NATIONAL DES PLATEAUX BATÉKÉ	29
9.3	LISTE DES ESPÈCES D'OISEAUX OBSERVÉES EN JANVIER-FÉVRIER 2001 DANS LA ZONE DU PNPB	31

**Table des illustrations :**

Figure 1	: Distribution géographique des groupes Batéké au 19ème siècle et pressions des autres ethnies	.....5
Figure 2	: Limites officielles du PNPB et situation par rapport aux principaux villages et centres urbains	.....9
Figure 3	: géologie des Plateaux Batéké.....	10
Figure 4	: endémisme des espèces végétales récoltées dans le PNPB.....	11
Figure 5	: description d'une nouvelle espèce végétale pour la science découverte dans les Plateaux Batéké..	11
Figure 6	: Liste des oiseaux de savane spécifiques (au Gabon) des Plateaux Batéké	.....13
Figure 7	: les 3 pressions principales de braconnage dans et autour du PNPB	.....15

# **1. HISTOIRE DES HABITANTS DES PLATEAUX BATÉKÉ**

## ***1.1 Préhistoire des Batéké :***

Contrairement aux autres ethnies de cette région, les Batéké ne datent pas leur arrivée sur les Plateaux : Batéké et voisins s'accordent à dire que les Batéké occupent les Plateaux depuis toujours.

On peut néanmoins tenter de tracer les grandes lignes des vagues d'occupation humaine sur les Plateaux en commençant il y a 12.000 ans, alors que le climat se réchauffe, s'humidifie et que les forêts recouvrent les savanes.

De -12.000 ans à -3.000 ans, on trouve des traces de chasseurs-cueilleurs nomades sur les Plateaux, utilisant des outils en pierre (âge de pierre, « lithique »).

Il y a -3.000 ans (-1.000 avant JC), un relatif assèchement climatique s'ajoute aux feux allumés par ces chasseurs-cueilleurs pour favoriser l'extension des savanes : le paysage actuel se met en place. Lors de cet âge « néolithique », on observe une sédentarisation des populations des plateaux et les premiers signes de poterie, d'agriculture et d'exploitation du palmier (pour l'huile, le sel, les larves, la confection de paniers et de tissus, la production de vin).

Il y a 2000 ans (autour de la période JC) apparaissent les premières traces d'une évolution majeure : l'apparition dans la zone de sidéurgistes, venant probablement du Nord (on trouve en effet des traces de sidéurgie au Nigéria 1.100 ans avant JC et au Cameroun 700 ans avant JC).

1000 ans plus tard (XI<sup>ème</sup> siècle après JC), cette sidéurgie connaît un grand développement et certains sites produisent plusieurs tonnes de fer. On trouve également les traces d'une substitution de l'ignam par la banane plantain, la domestication de quelques espèces animales et l'essor de la poterie.

Les Batéké sont donc probablement arrivés sur les Plateaux, au plus tard, durant cette période d'expansion technique et démographique, vers le 11<sup>ème</sup> siècle après JC. On suppose que leur royaume, initialement nommé Royaume d'Anzico, a été fondé un ou deux siècles plus tard, vers 1.200 après JC.

Ce Royaume d'Anzico apparaît dans l'histoire écrite 300 ans plus tard.

## ***1.2 Histoire moderne des Batéké :***

C'est au début du 16<sup>ème</sup> siècle que les premières informations sur le Royaume d'Anzico sont retranscrites : elles proviennent des missionnaires basés au Royaume de Congo, voisin, et elles sont très lacunaires au début, mentionnant de vastes étendues désertiques, des hommes remarquables par leurs scarifications et leur maîtrise des toiles de raphia. Il est encore impossible alors de savoir si ce royaume est riche ou pauvre, misérable ou puissant.

Mais mi-16<sup>ème</sup>, plusieurs guerres éclatent entre les royaumes de Congo et d'Anzigo et la réputation de grands guerriers est associé aux Anziques : on parle de leurs couteaux de jets, de leurs petits arcs et de leurs haches aux pouvoirs mystérieux, suscitant des légendes guerrières de toutes sortes.

On notera également que seuls les Anziques sont alors connus pour utiliser une monnaie (contrairement notamment aux Kongos), basée sur des unités en cuivre : ils apparaissent de plus en plus comme de grands commerçants, notamment d'esclaves, qu'ils vendent en échange de ressources européennes.

Les 17<sup>ème</sup> et 18<sup>ème</sup> siècles sont marqués par l'abandon progressif des mines du Sud-Ouest du royaume (mines situées dans la partie forestière de ce royaume) et par la remontée des populations sur les Plateaux, vers le Nord.

Le commerce, principalement d'esclaves, se développe avec les Portugais puis les Hollandais via la route qui mène au port de Loango (proche de la ville actuelle de Pointe Noire) par la vallée de la Nyari, à travers le Mayombe.

On dit souvent alors que les Batéké « possèdent » de nombreux pygmées qui chassent, pour le compte des Batéké, les éléphants dont les défenses sont ensuite vendues aux commerçants du Loango.

Au 17<sup>ème</sup>, le tissu de raphia est tellement prisé qu'il devient une monnaie d'échange et qu'il est même copié jusqu'à la Cour de Milan pour décorer la chambre royale : néanmoins, toutes les tentatives européennes d'exploration des Plateaux Batéké échouent face aux guerriers du Royaume.

Au 18<sup>ème</sup>, une classe de commerçant parvenus se développe et se constitue en une nouvelle aristocratie : les « seigneurs du ciel » (nouveaux) s'ajoutent aux anciens « Seigneurs de la Terre ».

Les frontières culturelles de l'aire Batéké dans les années 1800 sont les suivantes :

- Sur la rive gauche du fleuve Congo (actuelle RDC), depuis l'embouchure de la Foulakari au Sud de Kinshasa jusqu'au niveau de l'embouchure de l'Alima dans le Congo au Nord,
- Sur la rive droite, l'embouchure de l'Alima est le coin Nord-Est, le coin Nord-Ouest est l'entrée de la Mpassa dans la forêt, vers Masuku (Franceville), puis la zone Téké descend Sud-Ouest le long de la Létili vers le mont Lékoumou, puis poursuit Sud-Est le long de la Louessé vers Mouyondzi, Mindouli et le fleuve Congo.



Figure 1 : Distribution géographique des groupes Batéké au 19<sup>ème</sup> siècle et pressions des autres ethnies

Durant la suite du 19<sup>ème</sup>, on constate un replis sur les Plateaux des Batéké du Nord face aux Mbochi et des Batéké du Sud forestier et métallifère face aux Nzabi. Néanmoins, le commerce continue de se développer, notamment sur la rive gauche (RDC) du fleuve Congo, zone dite Malébo : il est dit que jusqu'à 100 ivoires sont exportées par jour vers Loango ! On remarquera au passage que c'est durant cette période que le Manioc va progressivement remplacer le maïs. La traite des esclaves se poursuit : les marchés Téké-tsaayi et Téké-tsaangui envoient leurs esclaves vers les ports de Setté-Cama et Mayoumba pendant que les grands marchés Téké-lali et les Batéké de la zone de l'actuel Kinshasa envoient leurs esclaves vers le grand port de Loango. Les commerçants Batéké enrichis deviennent politiquement plus instables et commencent à discuter le pouvoir du Roi Makoko, installé lui sur la rive droite.

Malgré cela, jusqu'en 1870, le Royaume Téké fait peur à ses voisins (Kongo) autant qu'aux européens qui redoutent d'être capturés et même mangés.

C'est à la fin du 19<sup>ème</sup> que l'Europe va bousculer, plus profondément encore que par la traite des esclaves (qui était indirecte), le Royaume Téké : peu après que Stanley (venant de l'Est) ait traversé la Malébo et ait rencontré les Batéké de la rive droite en 1877, Pierre Savorgnan de Brazza arrive de l'Ouest en 1880 chez le Roi des Batéké, Makoko. C'est le début de la découverte du Royaume Téké par les européens : ces premiers explorateurs rapportent alors la simplicité des villages, la profusion de l'agriculture, l'importance de la danse comme lieu d'union et de respect des Batéké, la beauté de la célèbre Torque (collier) qui est le symbole de souveraineté et enfin, la sobriété extérieure du Makoko, qui indique la puissance de l'immatériel dans la culture Téké.

Après l'échange de présents (Brazza sera bien surpris de se voir offrir par le Makoko des cotonnades venant d'Europe), le roi Makoko signe un traité stipulant qu'il « cède son territoire à la France », traité qui est ratifié par le parlement français en 1882 puis transmis au Makoko en 1884 : c'est la fin des explorations et à partir de 1885 (après le Traité de Berlin) commence la phase de « valorisation », autrement dit, la colonisation...

### **1.3 Histoire contemporaine des Batéké**

L'histoire contemporaine des Batéké et notamment de la fraction de population concernée par le Parc National des Plateaux Batéké, s'inscrit dans l'histoire partagée entre deux états, la République du Congo (où se trouve la majorité du groupe Téké ainsi que le cœur du Royaume et le Makoko) et la République du Gabon.

L'état gabonais se constitue au cours de la fin du 19<sup>ème</sup> et durant la première moitié du 20<sup>ème</sup>, au fur et à mesure des explorations d'une part, de la colonisation d'autre part : on considère généralement que son contour est établi en 1946 et que son histoire politique autonome débute en 1960. Au sein de cette histoire générale du pays, l'histoire des Batéké du Gabon est très particulière :

- Tout d'abords, l'intégration des Batéké dans l'ensemble Gabon est tardive puisque l'exploration et la valorisation du Gabon débutent tôt mais se limitent à la côte durant plusieurs décennies du 19<sup>ème</sup> siècle ;
- Ensuite, cette intégration dans le Gabon, intimement liée aux missions exploratrices de Brazza qui à chaque fois traverse le Gabon, se trouve très rapidement contrebalancée par le tropisme congolais : durant des décennies, la partie des Plateaux Batéké concernée par le Parc National va être au cœur de la compétition entre Libreville et Brazzaville, de la tension entre la côté gabonaise d'un côté et le Pool congolais de l'autre.

La première phase de ce tiraillement, c'est la séparation (entérinée à Berlin en 1885 et stabilisée en 1886) d'un nouvel « état » (colonie française...), le Moyen-Congo, d'avec un « ancien » espace géopolitique, le Gabon : résultat d'un conflit à peine caché entre les gestionnaires du Gabon (Marine, commerçant, fonctionnaires) et Brazza, tout ce qui se trouve à l'Ouest d'une verticale passant par Ndjolé et allant jusqu'à Pointe Noire est au Gabon et que tout ce qui se trouve à l'Est (notamment le comptoir de Franceville et tous les Plateaux Batéké) se trouve au Congo. Durant cette phase, le jeune Congo, développé par Brazza puis ses successeurs, « provincialise » le vieux Gabon : en 1903, le Commissaire Général qui supervise les deux états s'installe à Brazzaville.

Mais cette création d'un deuxième centre de gravité à Brazzaville, en même temps qu'elle « replie » le Gabon vers la côté, le stabilise : le Gabon a des contours définie par la loi, contours qui suivent le bassin de l'Ogooué.

Conséquence : en 1903, les Batéké sont divisés (théoriquement) entre une partie qui devient gabonaise parce qu'elle est dans le bassin versant de l'Ogooué, et une partie qui devient congolaise, parce qu'elle réside dans le bassin versant du Congo !

Dans un deuxième temps, c'est le Congo qui accentue son emprise sur la zone Téké : en gestation depuis 1919 et annoncée par le rattachement au Congo de la zone de Zanaga en 1924, la décision de rattacher le Haut Ogooué au Moyen Congo est prise en 1925.

Cette décision était fondée sur une logique géographique (le Haut-Ogooué était très éloigné de Libreville par l'absence de route et de voie navigable alors que la communication était assez facile avec Brazzaville), sur une logique historique – la réunion du peuple Téké – mais principalement, sur une logique économique : il fallait impérativement fournir de la main d'œuvre au chantier du chemin de fer Congo-Océan... En 1934, la

région « Haut-Ogooué » disparaît de la carte puis est rétablie en 36 comme département, mais sans Zanaga ni les sources de l'Ogooué.

Enfin, en 1946, c'est finalement le Gabon qui reprend le contrôle du Haut-Ogooué (amputé de la zone de Zanaga et des sources de l'Ogooué) et donc de la partie Nord-Ouest des Plateaux Batéké, où se trouve le Parc National frontalier.

Depuis les années 40 et pour les mêmes raisons économiques (à savoir le besoin de main d'œuvre) qu'en 1925, mais inversées, les français et les Gabonais du Gabon souhaitaient fortement le retour du Haut Ogooué au Gabon, afin d'en renforcer la population. Au début, les Chefs de Villages du Haut Ogooué (y compris Batéké) s'y opposaient, se plaçant aux côtés des administrateurs du Congo : ils refusaient de dépendre de la trop lointaine Libreville (la coupure entre Franceville et Libreville, à cette époque, persistait) et surtout, ils redoutaient les recrutements forcés qui avaient déjà saigné la région une fois avec le chemin de fer Congo-Océan.

Néanmoins, les supporters (français et gabonais) au Gabon de cette décision réussirent à faire passer la décision. En 1950, le potentiel minier du Haut Ogooué était confirmé et les populations locales, confiantes dans les perspectives économiques qui s'offraient à elles, acceptèrent bien plus favorablement leur rattachement au Gabon. L'argument ethnique ayant très peu pesé dans les débats (en comparaison des arguments « pratiques »), les Batéké voyaient à nouveau une frontière passer à travers leur ancien royaume : le Gabon réintégrait dans son territoire cette partie des Plateaux Batéké, qui abrite aujourd'hui le Parc National des Plateaux Batéké.

En 1970, on dénombrait 13.500 Batéké au Gabon. Aujourd'hui, on considère souvent que les Batéké constituent 10% de la population gabonaise contemporaine.

## **2. LOCALISATION DU PNPB**

### **2.1 1<sup>ère</sup> proposition d'aire protégée sur les Plateaux Batéké en 1990**

La région de Léconi a été proposée pour l'établissement d'une nouvelle aire protégée dans le livre de Chris Wilks, *La conservation des écosystèmes forestiers du Gabon*, publié en 1990 par l'UICN. Trois raisons justifiaient cette proposition :

- un écosystème particulier, non représenté dans les autres régions du Gabon,
- la présence de mammifères peu répandus au Gabon, notamment le céphalophe de Grimm, le chacal à flancs rayés et la mangouste ichneumon (mais également la possibilité d'héberger les derniers individus de lions des plateaux batéké),
- et, principalement, une avifaune nettement différente de celle des savanes à hautes graminées du sud-ouest (vallées de la Ngounié et de la Nyanga) et sud-est du Gabon (région de Franceville).

L'aire protégée proposée couvrirait 110.000 hectares, au sud de Léconi, délimitée par la route Saye - Kessala, les rivières Mpassa et Léwou et la piste d'Akou jusqu'à la Léwou.

Cette proposition n'a pas été suivie par l'administration des eaux et forêts et aucune procédure visant au classement de cette partie des plateaux batéké n'a été initiée. La présence de plusieurs villages en périphérie de l'aire proposée et les activités humaines (principalement la chasse) exercées à l'intérieur de cette zone peuvent avoir constitué des obstacles à une procédure de classement.

### **2.2 Création du Parc National des Plateaux Batéké en 2002**

Cette création intervient dans le cadre de la décision du Président de la République du Gabon (annoncée au Sommet de la Terre de Johannesbourg) de créer dans le pays un réseau de 13 Parcs Nationaux protégeant des échantillons de tous les principaux écosystèmes gabonais (11% du territoire) à des fins de conservation de la biodiversité et de contribution au développement économique du Gabon via le tourisme de nature.

Cette décision présidentielle s'appuie sur l'évaluation des Aires Protégées (existantes et à créer) commandée et supervisée par le Ministère de l'Economie Forestière du Gabon et réalisée notamment par le WCS et la DFC (Direction de la Faune et de la Chasse).

Le décret n° 609/PRIMEFEPEPN, du 30 août 2002, portant classement du parc national des plateaux Batéké, localise le PNPB comme suit :

(...)

**Article 1<sup>er</sup>** .- Le présent décret, pris en application des dispositions des articles 9, 75, 76 et 90 de la loi n° 16/2001 du 31 décembre 2001 susvisée, porte classement du parc national des plateaux Batéké.

**Article 2** .- Est classée en parc national dit parc national des plateaux Batéké, une zone d'une superficie de 204.854 hectares, située dans la province du Haut-Ogooué.

**Article 3** .- Les limites du parc national des plateaux Batéké sont les suivantes:

- le point A situé à 2,07198°S, 13,75974°E au confluent de la rivière Djoumou avec la rivière Lembali;
- suivant la rivière Lembali jusqu'au point B situé à 2,12621°S, 13,90545°E;
- suivant une ligne droite de six kilomètres huit cents mètres sur une orientation nord jusqu'au point C situé à 2,06466°S, 13,9053°E sur la rivière Mbi;
- suivant le cours de la rivière Mbi jusqu'à son confluent avec la rivière Mpassa au point D situé à 1,96442°S, 13,99159°E;
- suivant le cours de la rivière Mpassa jusqu'à son confluent avec la rivière Lawou au point E situé à 2,02111°S, 14,06896°E;
- suivant le cours de la rivière Lawou jusqu'à la frontière congolaise au point F situé à 1,9712YOS, 14,2981 YOE;
- suivant la frontière congolaise jusqu'au point G situé à 2,08844°S, 13,76387°E sur la rivière Djoumou;
- suivant la rivière Djoumou jusqu'au point A.



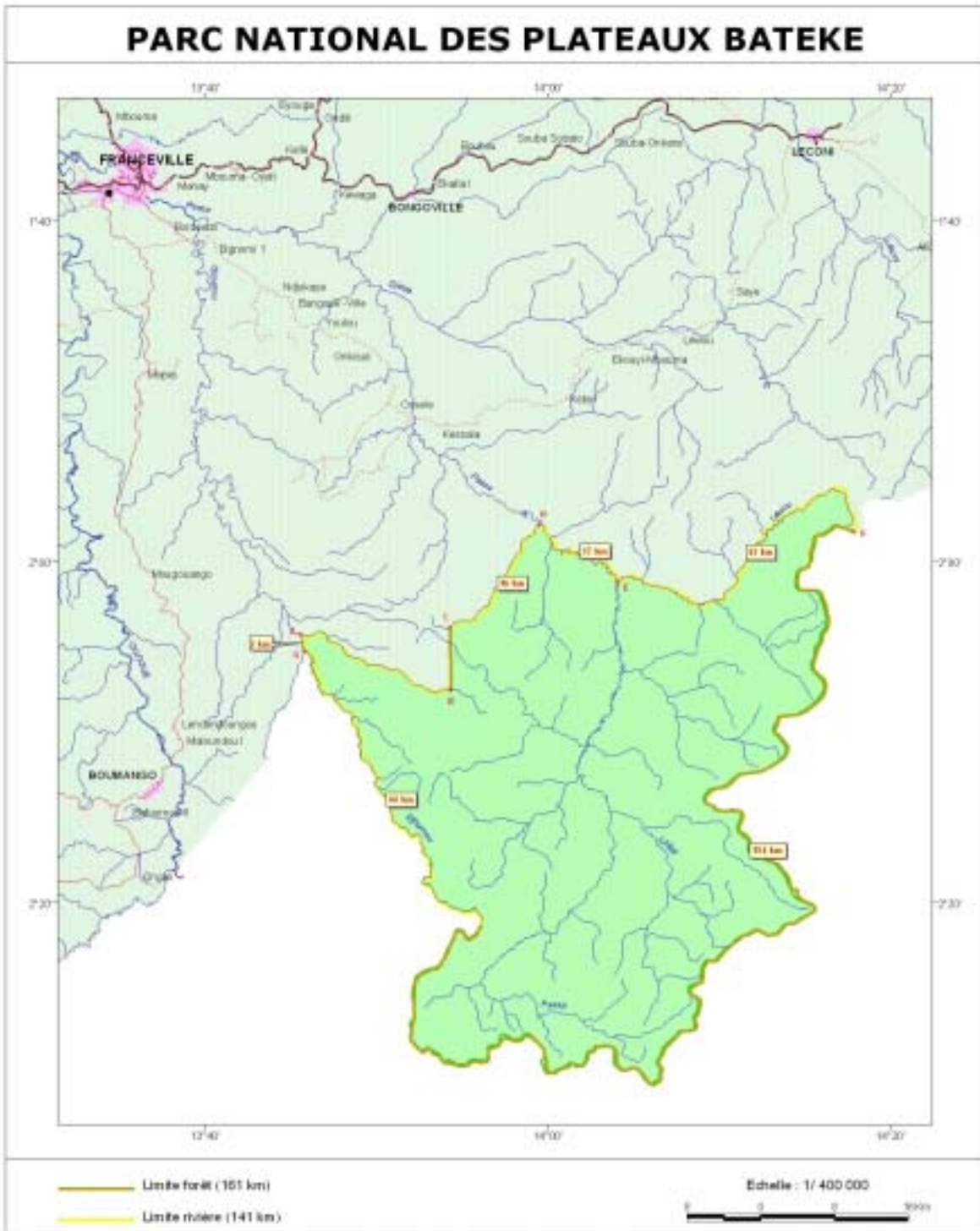


Figure 2 : Limites officielles du PNPB et situation par rapport aux principaux villages et centres urbains

### 2.3 Localisation géographique

Le Parc National des Plateaux Batéké (PNPB) est situé à l'extrême Sud-Est du Gabon, de part et d'autre de la vallée de la Haute Mpassa (les sources de la Mpassa se trouvent dans le Parc).

Administrativement, le PNPB est situé dans la province du Haut Ogooué, à cheval entre le Département des Plateaux et le Département de la Passa et il est frontalier du Congo.

Le PNPB est un échantillon d'un plus vaste ensemble bio-géographique constitué de « dunes géantes » (plus ou moins aplaties ou creusés par des vallées) qui s'étend sur 6 millions d'hectares, du PNPB au Gabon à travers la République du Congo jusqu'à Kinshasa en République Démocratique du Congo.

### 3. MILIEU NATUREL ET IMPORTANCE POUR LA CONSERVATION

#### 3.1 *Paysage et milieu naturel*

Les Plateaux Batéké sont géologiquement très homogènes : ils sont constitués, depuis l'éocène (-50 millions d'année), de grés recouverts de sable – les mêmes que ceux trouvés dans le désert du Kalahari. Ces dunes peuvent culminer dans le Parc autour de 870 mètres d'altitude.

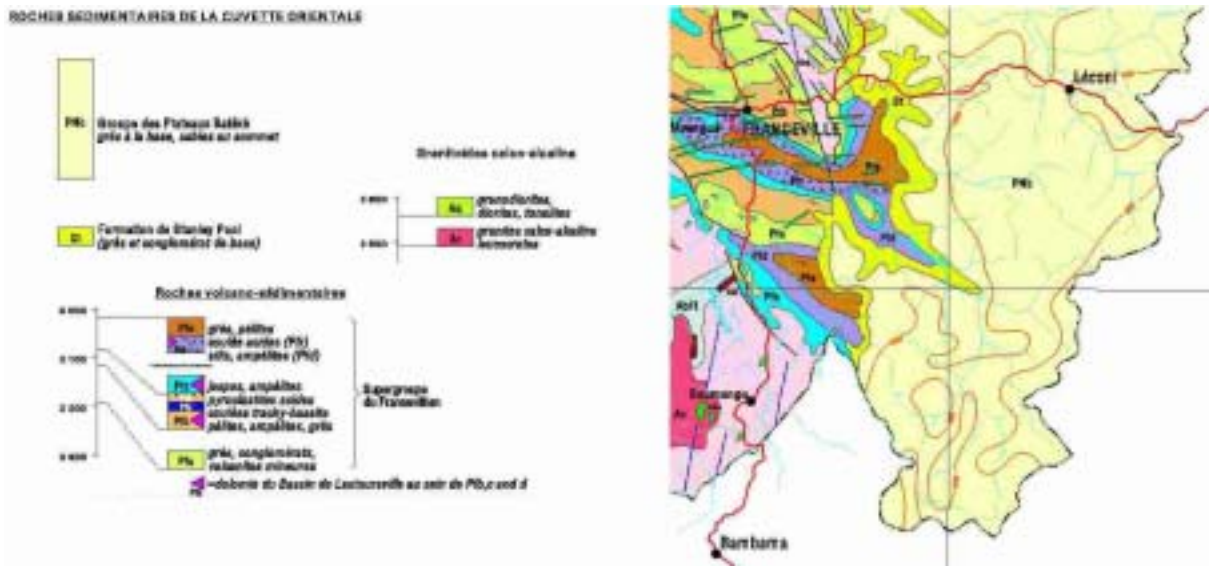


Figure 3 : géologie des Plateaux Batéké

Le Parc National est recouvert, plus ou moins d'Ouest en Est, de forêts denses de plusieurs types (extrémité Sud-Est du bloc forestier gabonais), puis de savanes arbustives et enfin de savanes herbacées : ces savanes constituent au moins 2/3 de la surface du Parc et elles sont entrecoupées de forêts-galeries.

Une autre particularité des Plateaux Batéké est la présence de cirques d'érosion (improprement et fréquemment appelés « canyons »), dont plusieurs se trouvent dans le PNPB.

En plus de la Mpassa qui traverse le PNPB du Sud au Nord par le milieu, on trouve dans le Parc National plusieurs affluents de la Mpassa dont certains ont une eau remarquablement claire, qui prend une couleur turquoise sous un ciel dégagé. On trouve dans le Parc un lac de près de 1km<sup>2</sup> et quelques étangs entourés de marécages.

Enfin, il faut souligner l'existence dans l'Est du Parc d'une clairière forestière naturelle (appelée Baï en pygmée), qui concentre les grands mammifères de forêt et qui constitue donc un important site d'observation de cette faune.

#### 3.2 *Flore et particularités*

Complémentaires des études de Chris Wilks vers Léconi, les premières prospections botaniques à l'intérieur des limites de l'actuel Parc National ne datent que de 2001 (WCS et Missouri Botanical Garden).

Après quatre missions faites par quatre botanistes (de 2001 à octobre 2004), plus que 800 échantillons ont été récoltés : plus que 300 espèces sont déjà identifiées et 500 devraient l'être en fin de processus.

Les arbres dominants dans les savanes sont *Annona senegalensis*, *Hymenocardia acida*, *Crossopteryx febrifuga* et *Maprounea africana*. La couverture herbacée est dominée par *Hyparrhenia diplandra*, *Trachypogon thollonii*, *Ctenium newtonii*, *Pobeguinea arrecta*, *Bulbostylis laniceps*, *Sporobolus congoensis*

et *Andropogon schirensis*. Les savanes sont coupées d'îlots de forêts ou de forêts galeries riches en *Milletia laurentii*, *Anthostemma aubryanum*, *Pentaclethra eetveldeana*, *Vitex doniana*, *Uapaca paludosa*, *Xylopia aethiopica*, *Dacryodes buettneri*, *Ancistrophyllum sp.*, et, au centre et dans l'Ouest, en *Aucoumea klaineana*. Les zones inondables et les marécages sont dominés par *Mitragyna ciliata* et diverses espèces herbacées telles que *Rynchospora corymbosa*.

Une nouvelle espèce de plante a été découverte dans le zone tampon du Parc : elle a été baptisée *Memecylon batekeanum*. Une deuxième nouvelle espèce pour la science est en train d'être décrite.

	Specimens pour l'Herbier	Nouvelles espèces pour le Gabon	Nouvelles espèces pour la science
Nombre	800+	9	2

Figure 4 : endémisme des espèces végétales récoltées dans le PNPB

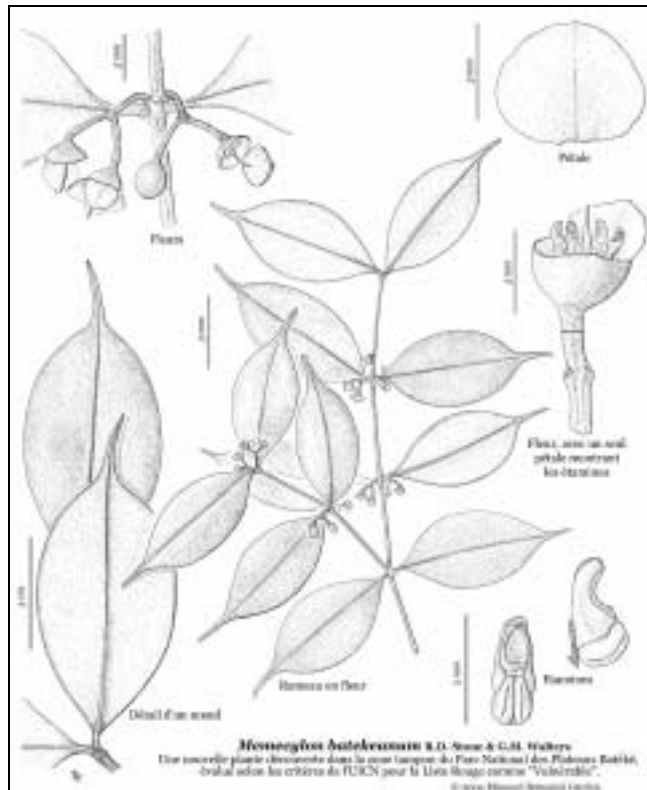


Figure 5 : description d'une nouvelle espèce végétale pour la science découverte dans les Plateaux Batéké

Les nouvelles espèces trouvée au Gabon pour la première fois comprennent :

- *Dewevrella cochliostema* De Wild., APOCYNACEAE
- *Andropogon festuciformis* Rendle, POACEAE
- *Digitaria gayana* (Kunth) Stapf ex Chev., POACEAE
- *Clerodendrum uncinatum* Schinz, VERBENACEAE
- *Loudetia flavida* (Stapf) C.E. Hubb., POACEAE
- *Ochna latisejala* (v. Tiegh.) Bamps, OCHNACEAE
- *Albertisia capituliflora* (Diels) Forman, MENISPERMACEAE
- *Memecylon occultum* Jacq.-Fél., MELASTOMATACEAE
- *Xylopia flamingii*, ANNONACEAE

### **3.3 Faune et particularités**

Le Parc National des Plateaux Batéké est remarquable parce qu'il abrite à la fois une faune de savane et une faune de forêt : c'est vrai pour les mammifères comme pour les oiseaux.

*Les études concernant les reptiles et les insectes sont programmées pour la fin d'année 2005.*

#### **3.3.1 Mammifères**

Concernant les mammifères, c'est dans les savanes qu'on trouve quelques espèces rares au Gabon, notamment le Céphalophe de Grimm (*Sylvicapra grimmia*), célèbre au Gabon sous le nom de Ntsa (sa viande est très prisée), le Chacal à flancs rayés (*Canis adustus*), la Mangouste ichneumon (*Herpestes ichneumon*) et l'oryctérope (*Orycteropus afer*).

Le Serval (*Felis serval*) est connu des Batéké et aurait occupé l'Est du PNPB et le lion (*Panthera leo*) a longtemps vécu dans les Plateaux Batéké mais semblait avoir disparu depuis 1994, jusqu'à ce que des empreintes (malheureusement non photographiées) aient été observées en octobre 2004 dans l'Ouest du PNPB.

Dans la partie forestière du Parc (Ouest) et dans plusieurs forêts galeries, on retrouve les mammifères plus habituels au Gabon : éléphants (*Loxodonta cyclotis*), buffles (*Syncerus caffer nanus*), potamochères (*Potamochoerus porcus*), 6 espèces de primates dont les deux anthropoïdes et le Cercopithèque de Brazza (*Cercopithecus neglectus*), 2 espèces de prosimiens, 7 espèces de céphalophes (autres que le Ntsa) et 3 autres espèces « d'antilopes », 3 espèces de Pangolins et enfin, 12 espèces de petits et grands carnivores (autres que le serval et le lion).

#### **3.3.2 Avifaune**

Les seuls inventaires disponibles avant 2001 concernaient la région de Léconi (principalement le long de la route Bongoville- Léconi, la région immédiate de Léconi, la zone du canyon, les premiers kilomètres de la route de Saye, les premiers kilomètres de la route d'Edjangoulou) et avaient permis de recenser 267 espèces d'oiseaux.

Ce chiffre comprenait cinq types d'avifaune :

- avifaune des bosquets,
- avifaune des savanes,
- un petit nombre d'espèces aquatiques (lac du canyon et rivière Léconi),
- migrants paléarctiques,
- migrants afrotropicaux.

En 2001, dans le cadre de l'évaluation nationale des Aires Protégées supervisée par le Ministère des Eaux et Forêts, le WCS demande à Patrice Christy de refaire un inventaire de l'avifaune au Sud de cette première zone d'étude, autour du site du Projet de Protection des Gorilles (PPG), qui était le site déjà pressenti pour devenir le Parc National des Plateaux Batéké.

Cet inventaire préliminaire s'est déroulé du 22 janvier au 6 février 2001, soit 16 jours. Le nombre total d'espèces observées s'élevait à 210 et les principaux résultats étaient les suivants :

##### ***Avifaune de savane***

75 des 151 espèces de savane de la région de Léconi ont été observées, dont 25 des 49 espèces particulières de l'avifaune des plateaux batéké (voir figure 3 et liste en annexe).

Les prospections de l'inventaire préliminaire ont été faites, en savane, dans un rayon de marche d'environ cinq kilomètres de part et d'autre du camp du Projet Protection des Gorilles (P.P.G.).

Il est probable, compte tenu des habitats représentés (savane boisée à *Hymenocardia*, savane rase à *Annona*, savane herbeuse sans végétation arbustive) que l'ensemble des espèces typiques des plateaux vivent sur le site de la Haute-Mpassa. Ces espèces devront être recherchées en priorité lors d'inventaires ultérieurs, et particulièrement, à cause de leur distribution restreinte, le francolin de Finsch, la cisticole dambo, le tisserin à menton noir et le pririt de l'Angola.

##### ***Avifaune forestière***

Un des éléments inattendus de l'inventaire préliminaire a été la grande richesse de l'avifaune forestière qui occupe les galeries - souvent étroites - de la rivière Mpassa. Ces galeries s'étendent parfois plus largement

pour couvrir des fonds de vallées et les pentes des collines, alors que les sommets sont couverts de formations de type savane.

La richesse de l'avifaune forestière s'explique par l'absence de rupture entre les blocs forestiers de la région de Franceville et la Haute-Mpassa.

Avec 120 espèces d'oiseaux forestiers observées, elle reste néanmoins remarquable puisqu'elle compte le double des espèces d'oiseaux de forêt connues de la région de Léconi.

Parmi ces 120 espèces figurent des oiseaux rares ou à distribution limitée, comme l'engoulevent à deux taches *Caprimulgus binotatus* et la chevêchette à pieds jaunes *Glaucidium tephronotum*.

Un autre aspect particulièrement intéressant de la région de la Haute-Mpassa est la proximité immédiate de l'avifaune forestière et de l'avifaune particulière des plateaux. Il existe probablement très peu d'endroits en Afrique centrale où, sans bouger de place, on puisse observer, par exemple, le martin-chasseur à tête rousse (typiquement forestier) et le martin-chasseur strié (de savane), le crombec à gorge tachetée (forêt) et le crombec à calotte rousse (de savane). La conjugaison de ces deux avifaunes sur un site d'étendue limitée et la présence d'espèces phares particulièrement recherchées par le tourisme ornithologique, confèrent à la région de la Haute-Mpassa un très grand intérêt en matière de tourisme spécialisé.

**Figure 6 : Liste des oiseaux de savane spécifiques (au Gabon) des Plateaux Batéké**

Circaète à poitrine noire	<i>Circaetus pectoralis</i>
Bateleur des savanes	<i>Terathopius ecaudatus</i>
Autour sombre	<i>Melierax melabates</i>
Aigle martial	<i>Polemaetus bellicosus</i>
Faucon crécerelle	<i>Falco tinnunculus</i>
Faucon ardoisé	<i>Falco ardosiaceus</i>
Faucon de Cuvier	<i>Falco cuvieri</i>
Francolin coqui	<i>Francolinus coqui</i>
Francolin de Finsch	<i>Fraucolinus finschi</i>
Pintade de Numidie	<i>Numida meleagris</i>
Outarde de Denham	<i>Neotis denhami</i>
Outarde du Sénégal	<i>Eupodotis senegalensis</i>
Courvite de Temminck	<i>Cursorius temminckii</i>
Tourterelle du Cap	<i>Streptopelja capicola</i>
Coucou africain	<i>Cuculus gularis</i>
Grand-duc africain	<i>Bubo africanus</i>
Hibou du Cap	<i>Asio capensis</i>
Engoulevent à longue queue	<i>Caprimulgus climacurus</i>
Martinet horus	<i>Apus horus</i>
Martin-chasseur strié	<i>Halcyon chelicutj</i>
Rollier à longs brins	<i>Coracias caudata</i>
Grand Indicateur	<i>Indicator indicator</i>
Pic à queue dorée	<i>Campethera abingoni</i>
Alouette à nuque rousse	<i>Mirafra africana</i>
Pipit à dos uni	<i>Anthus leucophrys</i>
Pipit forestier	<i>Anthus nyassae</i>
Pipit à queue courte	<i>Anthus brachyurus</i>
Traquet du Congo	<i>Myrmecocichla tholloni</i>
Erémomèle de Salvadori	<i>Eremomela salvadorii</i>
Erémomèle à calotte verte	<i>Eremomela scotops</i>
Crombec à calotte rousse	<i>Sylviella ruficapilla</i>
Cisticole grinçante	<i>Cisticola chiniana</i>
Cisticole grise	<i>Cisticola rufilatus</i>
Cisticole à couronne rousse	<i>Cisticola fulvicapilla</i>
Cisticole dambo	<i>Cisticola dambo</i>
<b>Cisticole téké</b>	<b><i>Cisticola teke</i></b>

Pririt molitor	<i>Batis molitor</i>
Rémiz de Carol	<i>Anthoscopus caroli</i>
Souimanga violet	<i>Anthreptes longuemarei</i>
Souimanga améthyste	<i>Nectarinia amethystina</i>
Pie.grièche de Souza	<i>Lanius souzae</i>
Gladiateur vert	<i>Malaconotus viridis</i>
Drongo brillant	<i>Dicrurus adsintilis</i>
Spréo améthyste	<i>Cinnyricinclus leucogaster</i>
Moineau bridé	<i>Petronia superciliaris</i>
Tisserin à menton noir	<i>Ploceus nigrimentum</i>
Astrild à poitrine fauve	<i>Estrilda paludicola</i>
Astrild-caille à gorge rousse	<i>Ortygospiza locustella</i>
Serin à gorge noire	<i>Serinus astrogularis</i>

Il convient ici de mentionner que nous avons trouvé, d'abord près de Léconi, puis sur presque l'ensemble des plateaux, une cisticole dont le champ très caractéristique indique qu'il s'agit d'une **espèce d'oiseau non encore décrite scientifiquement** : cette espèce figure dans la liste ci-dessus sous le nom de **Cisticole téké**. C'est jusqu'à aujourd'hui, la seule espèce connue seulement du Gabon mais il est évident qu'elle existe dans le même habitat sur les plateaux du Congo.

#### 4. **MENACES**

##### 4.1 ***Menaces directes***

Le braconnage est la principale menace directe pesant sur le PNPB. Les braconniers identifiés, directement ou indirectement (indices de présence, munitions, campements etc.) depuis 2000 sont à plus de 90% congolais, majoritairement issus du Plateau Koukouya (autour de Lékana) et minoritairement, issus de la zone de Zanaga.

Les enquêtes menées au Congo confirment cette forte pression de braconnage venant de Lékana et de ses environs.

##### ***Braconniers venant du Congo***

Les chasseurs congolais se déplacent à pied pour atteindre le PNPB : il leur faut en moyenne 2 jours depuis Lékana. Les principales pistes arrivant du Congo au PNPB se trouvent sur la frontière Est du PNPB et se divisent ensuite dans le Parc, notamment vers les forêts galeries et le bloc forestier du Nord-Ouest du Parc. D'autres pistes importantes traversent le Parc par le Sud, passant de Lékana à Zanaga (ou inversement).

Ces braconniers congolais travaillent en équipes (+/- 2 chasseurs et 2 à 3 porteurs) avec 1 à 2 fusils, qui sont transmis à une autre équipe sur le départ quand les chasseurs rentrent vendre le gibier et se reposer. L'arme largement majoritaire est le calibre 12 (fabrication française ou russe, souvent modifié artisanalement) mais 3 kalachnikovs ont été identifiées (à divers moments) avec des braconniers congolais. Les munitions sont plus ou moins modifiées selon le gibier recherché.

Le petit gibier (céphalophes, petits singes) représente l'essentiel des prises mais des cadavres d'éléphants abattus pour l'arrachage des défenses ont été retrouvés en plusieurs endroits.

Ce gibier est vendu au Congo à destination des marchés locaux, mais une partie est envoyée à Brazzaville (bien accessible depuis Lékana et Djembala) ou même au Gabon (les chasseurs de la zone de Zanaga écoulent du gibier sur la frontière à des clients gabonais venant par la route de Boumango).

Cette chasse est assez saisonnière, répartie en 2 périodes principales : un pic autour des fêtes de fin d'année d'une part (Décembre-Janvier), un pic en saison sèche d'autre part, probablement lié à la possibilité de brûler les savanes et donc d'attirer plus facilement le gibier, qui s'ajoute peut-être à une hausse de la demande locale (citadins en vacances au village).

##### ***Braconniers venant du Gabon***

Les chasseurs gabonais sont numériquement moins nombreux mais leur pouvoir de nuisance est potentiellement important : en effet, ces braconniers chassent depuis des véhicules 4x4 (souvent la nuit, à l'aide de projecteurs) et ils peuvent donc, en peu de temps, abattre et transporter de grandes quantités de gibiers.

Cette chasse concerne soit la zone tampon Nord-Est du Parc (au-dessus de la rivière Léwou), soit la zone Nord-Est à l'intérieur du Parc, accessible par une piste principale arrivant de Léconi ou de Akou et longeant la frontière, près des sources de la Léwou.

On a également constaté du braconnage, notamment d'éléphants, dans la zone tampon forestière Nord-Ouest du Parc, le long de la vallée de la Mpassa, bien connue dans le Haut Ogooué pour sa densité en éléphants.

Une enquête préliminaire dans la zone de Boumango a montré qu'il était très improbable que des chasseurs gabonais venant de cette zone n'atteignent l'Ouest forestier du PNPB, ni même sa zone tampon (située au Congo).

Il s'agit minoritairement de chasse de « loisir » (citadins utilisant leurs propres véhicules ou leurs véhicules de fonction durant le week-end et engageant un guide villageois au passage), majoritairement d'une chasse commerciale (pour des revendeurs en ville) ou d'une chasse de « commande » (un notable finance une équipe de chasseurs pour approvisionner sa table pour une occasion plus ou moins importante). Peu de villageois gabonais chassent dans la zone tampon du Parc pour leur propre compte.

Cette chasse a principalement lieu le week-end et suit à peu près la même saisonnalité que la chasse congolaise.

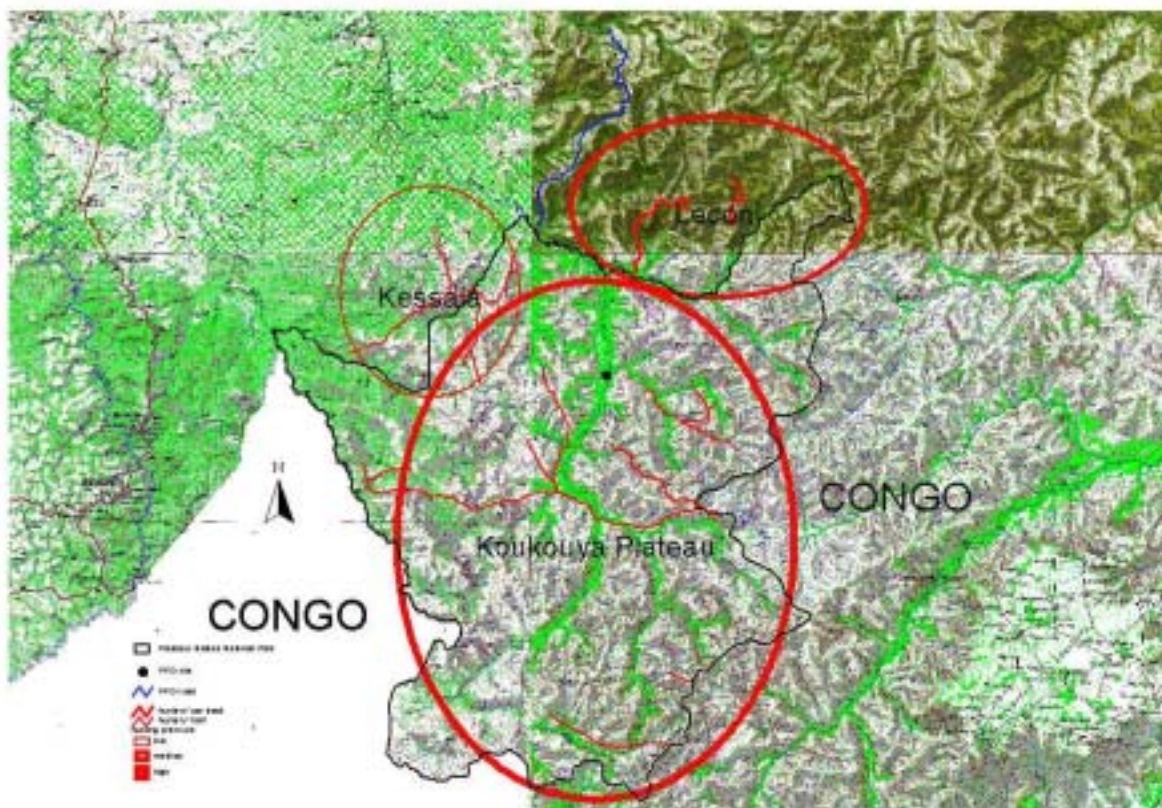


Figure 7 : les 3 pressions principales de braconnage dans et autour du PNPB

#### 4.2 Menaces indirectes : problèmes de gestion

*Ce document étant la contribution du projet WCS (non gouvernementale) à la fiche d'identification du PNPB, il ne peut ni tirer le bilan, ni présager des futures activités menées par le Conservateur : il ne s'agit donc là que d'indications.*

La jeunesse du PNPB explique en partie la faiblesse des moyens humains, financiers et matériels disponibles pour protéger le Parc d'une part, le valoriser économiquement via le tourisme d'autre part.

Plus concrètement, on pourra soulever quelques problèmes de gestion qui pourraient à l'avenir menacer l'essor du PNPB :

- Manque de moyens financiers du Conservateur, qui ne peut s'entourer d'une équipe ni se doter des infrastructures et équipements nécessaires, et qui par conséquent, ne peut remplir complètement sa mission, pouvant être sujet à la démotivation.
- Manque d'un cadre juridique robuste concernant notamment la lutte contre le braconnage (le Conservateur ne dispose pas d'auxiliaires assermentés et doit donc organiser ses missions en fonction de la disponibilité des agents de la Gendarmerie, par exemple) et les interventions dans la zone tampon (relations avec les villages, lutte contre le braconnage etc.).
- Les deux premiers problèmes ont tendance à compliquer les relations du Conservateur avec ses partenaires non gouvernementaux, ce qui induit trop souvent de regrettables pertes de temps et d'énergie.

### 4.3 Situation logistique :

Ce document étant la contribution du projet WCS (non gouvernementale) à la fiche d'identification du PNPB, il ne peut ni tirer le bilan, ni présager des futures activités menées par le Conservateur : il ne s'agit donc là que d'indications.

	<i>Situation actuelle</i>	<i>Aménagements proposés (2006-10)</i>
<i>Accès et communications</i>	<ul style="list-style-type: none"> <li>- Accès au Nord du Parc difficile par la piste (minimum de 3h30 depuis Léconi ou Franceville) ;</li> <li>- Accès au Sud du Parc obligatoirement par bateau ;</li> <li>- Déplacements sur les collines escarpées et sablonneuses du Parc nécessitant des Quads et limitant les charges embarquées ;</li> <li>- Pas d'accès aérien favorisant des évacuations sanitaires d'urgence ;</li> <li>- Pas de système VHF couvrant l'ensemble du Parc, pas suffisamment de points de connexion HF, mais disponibilité de plusieurs téléphones satellites.</li> </ul>	<ul style="list-style-type: none"> <li>- Réalisation de certaines des améliorations des voies d'accès proposées par l'étude TDA en cours ;</li> <li>- Etude et définition des voies de circulation dans le Parc ;</li> <li>- Installation de 2 antennes VHF permettant des télécommunications aisées et peu cher entre toutes les équipes présentes dans le Parc ;</li> </ul>
<i>Infrastructures</i>	<ul style="list-style-type: none"> <li>- Aucune infrastructure de gestion en place actuellement (bureaux et ateliers du Parc, logement des équipes, infrastructures pédagogiques) ;</li> <li>- Aucune infrastructures touristiques offertes aux visiteurs.</li> <li>- Deux campements sommaires disponibles dans le Parc, gérés par les partenaires non-gouvernementaux (le PPG et le WCS).</li> </ul>	<ul style="list-style-type: none"> <li>- Mise à disposition, en ville et/ou à l'entrée principale du Parc, de bureaux et de logements pour le Conservateur et une équipe d'au moins 8 personnes en 2010 ;</li> <li>- Facilitation de l'installation concrète d'un opérateur touristique ;</li> </ul>
<i>Personnel</i>	<ul style="list-style-type: none"> <li>- Conservateur nommé mais ne disposant pas d'équipe officielle, notamment pour l'anti-braconnage ;</li> <li>- Equipes des partenaires non gouvernementaux en place dans le Parc, mais ne pouvant pas accomplir toutes les tâches (notamment l'anti-braconnage).</li> </ul>	<ul style="list-style-type: none"> <li>- Officialisation et recrutement de l'équipe « d'auxiliaires d'anti-braconnage » ;</li> <li>- Recrutement d'un logisticien ;</li> <li>- Mise en place d'une administration minimum basée à Franceville ou Léconi.</li> </ul>

## 5. TRAVAUX RÉALISÉS ET EN COURS :

### 5.1 *Activités officielles du PNPB*

Ce document étant la contribution du projet WCS (non gouvernementale) à la fiche d'identification du PNPB, il ne peut ni tirer le bilan, ni présager des futures activités menées par le Conservateur : il ne s'agit donc là que d'indications.



Entre autres activités, le Conservateur du PNPB et son équipe gèrent principalement les activités suivantes :

- Planification du développement du PNPB ;
- Organisation des missions officielles d'anti-braconnage ;
- Etablissement des relations officielles avec les partenaires congolais concernés par la conservation des ressources biologiques des Plateaux Batéké ;
- Représentation du PNPB dans les réunions officielles ou techniques ;
- Supervision des activités des partenaires non gouvernementaux.

## **5.2 Activités des partenaires**

### **5.2.1 Le Projet WCS Gabon – Plateaux Batéké**

Ce projet a débuté en avril 2004 dans le cadre du projet régional « Congo Basin Forest Partnership » (CBFP) de la Coopération Américaine (USAID), qui finance l'essentiel de ce projet. C'est pour répondre aux objectifs du CBFP que ce projet a développé 5 principaux axes de soutien au PNPB :

- Assistance technique du Conservateur ;
- Surveillance du Parc (mais pas police, pour d'évidentes raisons juridiques) grâce à une équipe de 4 agents de conservation patrouillant dans le Parc et tentant de dissuader l'entrée des braconniers. Ces agents de conservation appuient également les missions officielles d'anti-braconnage. Cette activité gérée par le projet WCS est majoritairement financée par la Fondation John Aspinall, qui finance également le PPG (voir ci-dessous).
- Suivi (« monitoring ») de la biodiversité du Parc (évaluation de l'efficacité de la gestion) et suivi de l'exploitation des ressources naturelles par les populations environnantes (évaluation de la pression exercée par ces populations sur le Parc).
- Education environnementale et sensibilisation des populations de la zone afin d'augmenter l'adhésion de ces populations aux objectifs de conservation symbolisés par le PNPB et afin de faire évoluer les attitudes, les connaissances et les pratiques de ces populations vers un développement plus durable.
- Soutien à l'installation d'un opérateur touristique dans le Parc National des Plateaux Batéké (PNPB) afin de contribuer à atteindre les objectifs socio-économiques fixés par le Président de la République aux Parcs Nationaux.

Notons que le financement CBFP prend fin en Septembre 2006 : ce financement pourrait être prolongé si les résultats obtenus sont à la hauteur des attentes de l'USAID.

### **5.2.2 Activités PPG & Fondation John Aspinall**

*Ce document étant la contribution du projet WCS (non gouvernementale) à la fiche d'identification du PNPB, il ne peut ni tirer le bilan, ni présager des futures activités menées par le PPG : il ne s'agit donc là que d'indications.*

Le PPG est un projet basé (avec accord des Eaux et Forêts) sur les bords de la Haute Mpassa depuis fin 1997 donc bien avant la création du Parc National. Ce projet est piloté et financé par la Fondation John Aspinall, basée à Londres.

Le PPG a une activité principale : l'introduction et le suivi en forêt (le long de la Mpassa) de gorilles des plaines rendus orphelins par le braconnage, saisis par les Eaux et Forêts et confiés au PPG.

La Fondation John Aspinall, en plus de financer le PPG, (1) contribue au financement du projet WCS Plateaux Batéké pour son activité de surveillance du Parc (financement de l'équipe des agents de conservation) et (2) salarie directement un assistant technique spécialisé sur la surveillance.

### **5.2.3 Activités du Missouri Botanical Garden (MBG) et de l'Herbier National**

*Ce document étant la contribution du projet WCS (non gouvernementale) à la fiche d'identification du PNPB, il ne peut ni tirer le bilan, ni présager des futures activités menées par le MBG ou l'Herbier National : il ne s'agit donc là que d'indications.*

Le Missouri Botanical Garden, en partenariat avec l'Herbier National (département de l'IFRAMETRA et donc du CENAREST), pilote deux activités principales dans le PNPB :

- Un financement a été obtenu du *National Geographic Society* en 2003 pour inventorier le Parc National des Plateaux Batéké. Réalisé avec le soutien du Projet Protection de Gorilles (PPG) et du projet WCS

Plateaux Batéké, l'objectif de cette étude consiste à faire des récoltes botaniques de ce région afin d'augmenter ou d'améliorer les connaissances botaniques sur cette partie du Gabon.

- La bio-prospection financée par *Sequoia Sciences* consiste à récolter des matières végétales en vue d'obtenir des composés biochimiques nouveaux utiles dans la fabrication des nouveaux médicaments.

## **6. PERSPECTIVES**

*Ce document étant la contribution du projet WCS (non gouvernementale) à la fiche d'identification du PNPB, il ne peut ni tirer le bilan, ni présager des futurs activités menées par le Conservateur : il ne s'agit donc là que d'indications.*

### **6.1 *Vocation du parc :***

Le Parc National des Plateaux Batéké a, du fait de son statut d'une part, du fait de la stratégie énoncée par le Président de la République d'autre part, 2 vocations majeurs : (1) la conservation de la biodiversité particulière des Plateaux Batéké et (2) la contribution au développement économique durable de la zone.

Compte tenu de l'analyse des particularités du PNPB (voir éléments ci-dessus), on peut traduire ces 2 vocations générales en 2 vocations plus concrètes :

- Préserver la variété du paysage du PNPB (multiples milieux de transition entre forêt dense et savanes herbacées) et renforcer sa faune spécifique, notamment les mammifères de savane (céphalophe de Grimm, lion) et l'avifaune ;
- Faciliter le développement d'un tourisme durable reposant notamment sur les attractions que sont les paysages des Plateaux, l'avifaune (et peut-être un jour le Lion) et la culture Téké.

### **6.2 *Programme d'action 2006-2010 :***

Un processus de planification est en cours dans tout le réseau des Parcs, sous l'égide du CNPN, dont voici les premiers résultats concernant le PNPB :

- Définition d'un objectif spécifique pour le PNPB : la conservation des milieux de transition forêt / savane et des espèces phares du PNPB ainsi que la valorisation du patrimoine culturel Téké sont assurées dans un contexte transfrontalier.
- Définition de 6 axes principaux d'action dont voici les résultats attendus :
  - La gestion administrative et financière est assurée
  - La protection et le maintien de la variété des écosystèmes ainsi que le renforcement des populations d'espèces phares sont assurés
  - Les recherches en écologie et sciences humaines sont soutenues au niveau régional et contribuent à la gestion du PNPB et de sa ZP
  - Le développement de l'écotourisme basé sur les richesses naturelles et culturelles du PNPB et de sa ZP est soutenu et encadré
  - Le rayonnement régional du PNPB, soutenu par l'ensemble des acteurs, devient un sujet de fierté nationale
  - La gestion durable et participative des ressources naturelles de la ZP est assurée

### **6.3 *Budget disponible et sources de financement :***

#### **6.3.1 Budget du CNPN et Gouvernement Gabonais**

Pas d'informations confirmées connues du Projet WCS Plateaux Batéké

#### **6.3.2 Budgets du Projet WCS Plateaux Batéké**

- Budget confié au projet par l'USAID (Coopération américaine) au titre du CBFP, supervisé par CARPE et géré conjointement par le WCS Gabon et le WCS Congo : plus ou moins 150.000 dollars pour une année fiscale US (de Juillet à Juin). Fin de ce budget prévue en Juin (ou Septembre) 2006, possible renouvellement.

La totalité de ce budget contribue à la conservation sur les Plateaux Batéké gabonais ; la très grande majorité de ce budget concerne des activités dans le Parc National ou sa zone tampon ; une partie de ce budget soutient directement les activités du Conservateur (voir PTA du projet WCS et PTA du PNPB pour 2005).

- Budget confié au projet par la Fondation John Aspinall, supervisé par le PPG : rémunération, équipement, ravitaillement, transport, formation et encadrement des agents de conservation (également connus comme « écogardes »).
- Budget confié au projet par l'ONG internationale RARE pour produire les outils pédagogiques du responsable de l'éducation environnementale et de la sensibilisation.

### 6.3.3 Budgets du PPG et Fondation John Aspinall

De façon informelle, nous pouvons dire que :

- Le PPG et la FJA assurent le financement du projet d'introduction de gorilles orphelins depuis la base logistique du PPG dans le PNPB : la présence et l'entretien par le PPG et la FJA de cette base contribue fortement au travail des autres équipes du PNPB.
- Le PPG et la FJA soutiennent directement les activités du Conservateur (voir PTA du PPG et PTA du PNPB pour 2005)

## 7. RÉFÉRENCES BIBLIOGRAPHIQUES (JUIN 2005) :

- Vers les Plateaux de Masuku – 1990 CCF Libreville / Sépia – Annie Merlet
- Le Gabon / Espace, Histoire & Société – 1989 L'Harmattan – Roland Pourtier
- Batéké, Peintres et sculpteurs d'Afrique Centrale – 1998 RMN & MAAO – Ss la dir. de M-C Dupré & E. Féau
- Rapport sur la richesse végétale du Parc National du Plateaux Batéké – Octobre 2004 – Gretchen G. Walters
- Ecological and human impact monitoring trip report – Février 2005 – Fiona Maisels
- Monitoring écologique / Rapports trimestriels T3 & T4 – 2004 – Nicolas Bout
- Monitoring écologique / Rapports de missions, rapport trimestriel T1 & rapports mensuels Avril et Mai 05 – 2005 – Nicolas Bout
- Inventaire préliminaire de l'avifaune de la Haute-Mpassa - Patrice Christy -[janvier - février 2001]
- Hunting pressure and large mammal abundance in the Plateaux Batéké National Park (PNBP) and surrounding areas - Results of two WCS field surveys in 2001 and 2003 - Philipp Henschel
- Rapport annuel des patrouilles de surveillance autour du sanctuaire du PPG – 2002 – Paul Aczel
- Rapport annuel des patrouilles de surveillance autour du sanctuaire du PPG – 2003 – Paul Aczel
- Rapport de mission sur les cultures Téké – Juillet 2004 - Jean-Fredy Angoundou
- Sensibilisation et Etude Socio-économique de la zone de Lékana (Congo-Brazzaville), frontalière du Parc national des Plateaux Batéké (Gabon) – Décembre 2002 – Norbert Gami
- Perception de l'évolution de la ressource gibier par les villageois du canton Djouya – Juin 2004 – Jérôme Okoundzi
- Diagnostic de l'éducation environnementale dans le Haut Ogooué et situation par rapport au Gabon – Juillet 2004 – Michel Ikamba
- Test touristique dans le PNPB, Rapport d'étape 1 – Novembre 2004 – Romain Calaque
- Test touristique dans le PNPB, Rapport d'étape 2 – Avril 2005 – Alice Roger
- Actes de la réunion Populations/PNPB 2003 – Léconi Mai 2003 – Romain Calaque
- Bilan de la 1<sup>ère</sup> réunion semestrielle des partenaires techniques du PNPB – Léconi Octobre 2004 – Romain Calaque
- Bilan de la 2<sup>ème</sup> réunion semestrielle des partenaires techniques du PNPB – Franceville Février 2005 – Romain Calaque
- Ebauche d'un *Plan Cadre de Gestion* du PNPB – Atelier Lopé Mai 2005 – F. Lauginie et partenaires.
- Plan de Travail Annuel 2005 du projet WCS Plateaux Batéké – Libreville Janvier 2005 – Romain Calaque
- Plan de Travail Annuel 2005 du PNPB – Libreville Janvier 2005 – René H. Assaly et partenaires

*Disponible très prochainement (Juillet 2005) :*

- Actes de la réunion Population/PNPB 2004 – Franceville Août 2004 – Jérôme Okoundzi
- Rapport annuel des patrouilles de surveillance dans le PNPB – 2004 – Paul Aczel
- Organisation d'un Test touristique au PNPB / Mémoire de Master I – Juin 2005 – Alice Roger

- Organisation de visites touristiques dans le PNPB / Rapport de stage – Juin 2005 – Hélène Quettier
- Monitoring écologique / Rapports Semestriel S1 – 2005 – Nicolas Bout
- Actes du séminaire « Tourisme en Province au Gabon » - Franceville Août 2004 – Bernardin Minko Mvé
- Origines, gabonaises ou congolaises, des braconniers menaçant le PNPB / Rapport de stage ENEF – Juin 2005 – Maxime Kokangoye

## **8. RÉFÉRENCES CARTOGRAPHIQUES : SYSTÈME D'INFORMATION GÉOGRAPHIQUE**

Le « système d'information géographique » (SIG) du PNPB est en cours de finalisation par le projet WCS Plateaux Batéké.

Il comprendra un certain nombre de données qui seront accessibles à tous les partenaires du PNPB :

- Images : images satellite, images radar, cartes existantes scannées, alertes d'incendies repérés par satellite etc.
- Informations géographiques vectorisées transmises par l'INC (hydrographie, villages et villes, limites administratives et frontières, chemin de fer, démographie etc.) ou réalisées avec les partenaires (cartes des végétations ou des feux par exemple).
- Informations géoréférencées (points ou pistes) transmises par le PPG et WCS : déplacements des diverses équipes dans le Parc, indices de présence de la faune (traces, crottes, nids etc.) et des braconniers (coupes, douilles, camps etc.), observations directes de faune et de braconniers etc.

La liste de ces informations sera prochainement diffusée.

Diverses cartes thématiques (carte de la végétation, des feux, de la pression de braconnage, des densités de mammifères etc.) pourront ensuite être produites à partir de ces multiples données.

## 9. ANNEXES

### 9.1 *Liste des principaux végétaux du Parc National des Plateaux Batéké – Novembre 2004*

^new species to science

\* New records for Gabon

+ introduced

324 taxa to date

Collectors:

AB = Adam Bradley, MO

GW= Gretchen Walters, MO

NR=Niangadouma Raoul, LBV

PA=Paul Adzel, PPG (living collections)

#### Acanthaceae

- Asystasia gangetica (L.) T. Anderson  
Hypoestes  
Thomandersia cfr. Congolana De Wildeman & T. Du AB 1109  
Thomandersia laurifolia (T. Anderson ex Benth.) Baill. AB 1052  
Amaryllidaceae  
Curculigo pilosa subsp. minor (Guinea) Wiland  
Anacardiaceae  
Lannea sp A. Rich. in J. B. A. Guillemin et al.  
Pseudospondias sp. Engler in A. DC. & A. C. de Candolle  
Sorindeia juglandifolia (A. Rich.) Planch. ex Oliv. GW 875  
Anisophylleaceae  
Anisophyllea quangensis

#### Annonaceae

- Annona senegalensis Pers  
Anonidium mannii (D. Oliver) Engl. & Diels  
Greenwayodendron suaveolens var gabonica (Pellegr. ex Le Thomas) Verdc.  
Pachypodanthium staudtii PA, L823  
Uvaria clavata Pierre ex Engler & Diels  
\*Xylophia flamingii  
Xylophia staudtii PA, A466

#### Apocynaceae

- Alstonia congensis Engl  
Callichilia sp. Stapf  
\*Dewevrella cochliostema De Wild. GW 1020  
Funtumia  
Landolphia owariensis P. Beauv. AB 1154  
Malouetia bequaertiana Woodson AB 1094  
Rauvolfia mannii GW 966

#### Araceae

- Anchomanes difformis (Blume) Engl. GW 1318  
Culcasia falcifolia Engl  
Cyrtosperma senegalense (Schott) Engl  
Nephtytis sp. Schott

#### Arecaceae

- Eremospatha haullevilleana De Wild. GW 1265

#### Asclepiadaceae

- Cryptolepis oblongifolia (Meisn.) Schltr.  
Glossostelma (N.E. Br.) Bullock  
Tylophora congolana (Baill.) Bullock

Xysmalobium holubii	Scott-Elliot
Asphodelaceae	
Aloe buettneri Berger	GW 1228
Asteraceae	
Conyza pyrropappa subsp pyrropappa	
Emilia longiramea	(S. Moore) C. Jeffrey
Emilia sagittata	DC
Launaea rarifolia	(Oliv. & Hiern) Boulos
Mikania	
Vernonia conferta	Benth
Vernonia daphnifolia	O. Hoffm
Vernonia glaberrima Welw.	ex O. Hoffm
Balanophoraceae	
Thonningia sanguinea	Vahl
Balsaminaceae	
Impatiens irvingii	Hook. f.
Begoniaceae	
Begonia fusialata Warb.	NR 168
Burmanniaceae	
Gymnosiphon longistylus	(Benth.) Hutch. GW 1188
Burseraceae	
Aucoumea klaineana	PA, L734, A 180
Dacryodes edulis	(G. Don) H.J. Lam
Dacryodes normandii	PA, M2354
Santiria trimera	(Oliv.) Aubrev. M73
Chrysobalanaceae	
Licania	
Maranthes glabra	PA, L185, L400
Clusiaceae	
Garcinia sp.	
Harungana madagascariensis	Lam. ex Poir.
Pentadesma	Canyon forest
Psorospermum febrifugum	Spach
Combretaceae	
Combretum platypterum	(Welw.) Hutch. & Dalziel
Combretum inflatum	Jongkind GW 1018, AB 1059
Combretum mannii	C. Lawson ex Engl. & Diels AB 1121
Commelinaceae	
Commelina diffusa	Burm. f. GW 1038
Cyanotis longifolia	Benth. AB 984
Palisota brachythyrso	Mildbr. AB 1039
Palisota mannii	C.B. Clarke GW 914
Stanfieldiella imperforata	(C.B. Clarke) Brenan var. imperforata AB 1002
Connaraceae	
Agelaea pentagyna	(Lam.) Baill. AB 990
Cnestis ferruginea	DC.
Manotes expansa	Sol. ex Planch. AB 1127
Rourea coccinea var. viridis	(Gilg) Jongkind AB 1054
Convolvulaceae	
Calycobolus campanulatus	Heine
Ipomoea involucreta	P. Beauv.
Cucurbitaceae	
+Citrullus lanatus	(Thunb.) Matsum. & Nakai GW 1100
Cogniauxia podolaena	Baill. GW 1248
Cyperaceae	
Bulbostylis laniceps	C.B. Clarke
Cyperus amabilis	Vahl

Cyperus cyperoides	(L.) Kuntze	
Cyperus mapanioides	C.B. Clarke	
Cyperus margaritaceus	Vahl	
Cyperus procerus	Rottb	
Cyperus tenuiculmis	Boeck. GW 976	
Eleocharis		
Fimbristylis		
Fuirena umbellata	Rottb	
Hypolytrum heteromorphum	Nelmes	
Hypolytrum purpurascens	Cherm	
Kyllinga sp		
Pycreus sp		
Rhynchospora candida	(Nees) C.B. Clarke	
Rhynchospora corymbosa	GW 1197	
Scleria boivinii	Steud	
Scleria verrucosa	Willd	
Dichapetalaceae		
Dichapetalum zenkeri	Engl. GW 906	
Dilleniaceae		
Tetracera poggei	Gilg GW 1019	
Dioscoreaceae		
Dioscorea		
Droseraceae		
Drosera madagascariensis	DC	
Ebenaceae		
Diospyros pseudomespilus	Mildbr	
Eriocaulaceae		
Mesanthemum radicans (Benth.) Korn		
Euphorbiaceae		
Alchornea cordifolia	(Schumach. & Thonn.) Mu 2ll. Arg	
Alchornea hirtella	Benth	
Bridelia ferruginea	Benth	
Chaetocarpus africanus Pax	GW 945	
Dichostemma glaucescens	Pierre	
Hymenocardia acida	Tul	
Macaranga barteri	Mull. Arg	
Macaranga gabonica	Prain	
Macaranga monandra	Mu 2ll. Arg	
Maesobotrya vermeulenii (De Wild.) J. Leonard	GW 1335	
Maprounea africana Mull. Arg. in A. DC.	GW 1473	Maprounea
membranacea Pax & K. Hoffm. in Engl.		
Phyllanthus amarus Thonn.		
Sapium cornutum Pax		
Thecacoris lucida (Pax) Hutch. Vel. Sp. Aff.	GW 1359	
Uapaca guineensis Mull. Arg.		
Uapaca paludosa Aubreville & Landri	GW 1391	
Fabaceae		
Albizia adianthifolia (Schumach.) W. Wight	NR 198	
Aphanocalyx obscurus Wieringa	GW 972	
Baphia calophylla Harms	GW 1390	
Baphia ? laurifolia Baill.	AB 1099	
Baphia pilosa Baill.		
Berlinia confusa Hoyle	GW 1398	
Berlinia craibiana Baker f.		
Bikinia		
Chamaecrista		
Cryptosepalum congolanum (DeW) J. Leonard	GW 1413	

Dalbergia afzeliana G. Don var. afzeliana GW 1388 Dalbergia bakeri  
 Welw. Ex Baker vel. Sp. Aff. GW 1288  
 Dalbergia gentilii De Wild.  
 Dalbergia kisantuensis De Wild. & T. Durand GW 1291 Dalbergia louisii  
 Cronquist  
 Daniella soyauxii PA  
 Desmodium barbatum (L.) Benth. Var. argyreum (Welw. Ex Baker) B. G. Schub. GW 1134  
 Desmodium barbatum (L.) Benth. Var. dimorphum (Welw. Ex Baker) B. G. Schub GW 1135  
 Dialium pachyphyllum PA, D39; L780  
 Dialium polyanthum Harms GW 1077  
 Duparquetia orchidacea Baill.  
 Eriosema laurentii De Wild. GW 1315  
 Eriosema shirens Baker f. GW 1500  
 Eriosema youngii Baker f. var. youngii GW 1316  
 Indigofera geminate Baker vel. Sp. Aff. GW 1106  
 Indigofera erythrogramma Welw. Ex Baker GW 1216  
 Leptoderris congolensis (De Wild.) Dunn  
 Leptoderris hypargyrea Dunn  
 Leptoderris laurentii De Wild. Vel. Sp. Aff. GW 1409  
 Microberlinia brazzavillensis A. Chev. AB 1062 Millettia laurentii De  
 Wild.  
 Millettia limbuteuensis De Wild. Vel. Sp. Aff. GW 1412  
 Pentaclethra eetveldeana De Wild. & T. Durand M2996  
 Pentaclethra macrophylla Benth. M3760  
 Pseudoprosopis gillettii Villiers  
 Pterocarpus  
 Swartzia fistuloides PA, M170  
 Tephrosia heckmanniana Harms Wallters 1102  
 Tephrosia nana Kotschy ex Schweinf. GW 1237  
 Vigna comosa Baker subsp. Comosa GW 1224  
 Vigna multiflora Hook f. GW 1421  
 Flacourtiaceae  
 Casearia sp.  
 Camptostylus  
 Dioncophyllum thollonii Baill.  
 Oncoba glauca (P. Beauv.) Planch.  
 Oncoba welwitschii Oliv. PA, A510  
 Gentianaceae  
 Congolanthus longidens (N.E. Br.) A. Raynal  
 Neurotheca loeselioides (Spruce ex Progel) Baill.  
 Gnetaceae  
 Gnetum africanum  
 Haloragaceae  
 Laurembergia cf. engleri Schindler  
 Icacinaceae  
 Lasianthera africana P. Beauv.  
 Iridaceae  
 Gladiolus unguiculatus Baker GW 1227  
 Irvingiaceae  
 Irvingia grandifolia PA, L252; L 650  
 Klainedoxa gabonensis Pierre ex Engl.  
 Lamiaceae  
 Solenostemon latifolius (Benth.) J.K. Morton AB 1069  
 Lentibulariaceae  
 Utricularia subulata L.  
 Liliaceae  
 Dracaena arborea PA, D722



Linaceae  
     Ctenelophon

Loganiaceae  
     Anthocleista schweinfurthii Gilg  
     Anthocleista vogelii PA  
     Mostuea batesii Baker  
     Strychnos cocculoides Baker

Loranthaceae  
     Agelanthus brunneus (Engl.) Balle & N. Halle  
     Phragmanthera crassicaulis (Engl.) Balle

Marantaceae  
     Marantochloa congensis (K. Schum.) Leonard & Mullend.  
     Sarcophrynium schweinfurthianum Milne-Redh.

Melastomataceae  
     Dichaetanthera strigosa Jacques  
     Dissotis brazzae Cogn.  
     Dissotis congolensis Jacq.-Fe|4l.  
     Heterotis decumbens Jacq.-Fe|4l.  
     ^Memecylon batekeanum R.D. Stone & G. GW GW 967  
     \*Memecylon sp. Nov. 2 NR 146  
     Memecylon klaineianum Jacq.-Fél. GW 889  
     \*Memecylon occultum Jacq.-Fél. GW 1262  
     Ochthocharis dicellandroides (Gilg) C. Hansen & Wickens  
     Spathandra blakeoides (G. Don) Jacq.-Fe|4l.  
     Tristemma demeusei De Wild.  
     Tristemma mauritanum J.F. Gmel.

Meliaceae  
     Carapa hygrophila Harms  
     Trichilia

Menispermaceae  
     \*Albertisia capituliflora (Diels) Forman GW 1245  
     Beirnaertia cabindensis Tr GW 1024  
     Tiliacora gabonensis Tr GW 1159

Moraceae  
     Ficus elasticoides PA  
     Treculia africana PA, C404, L 414

Myrsinaceae  
     Ardisia

Myristicaceae  
     Staudtia stipitata (Kamerunensis) PA, Okeli north

Myrtaceae  
     Syzygium cordatum Hochst.  
     Syzygium guineense (Willd.) DC.  
     Syzygium staudtii (Engl.) Mildbr.

Ochnaceae  
     Campylospermum dybovskii Tiegh.  
     Campylospermum laxiflorum (De Wild. & T. Durand) Tiegh.  
     Campylospermum sulcatum (v. Tiegh.) Farron GW 904  
     Ochna afzelii R. Br. ex Oliv. GW 1280  
     \*Ochna latisepala (v. Tiegh.) Bamps NR 151  
     Rhabdophyllum affine Tieghm  
     Rhabdophyllum welwitschii v. Tiegh. AB 1108 Sauvagesia africana  
     (Baill.) Bamps  
     Sauvagesia erecta L.

Olacaceae  
     Olax gambecola Baill.  
     Olax subscorpioidea Oliv.

Ongokea gore (Hua) Pierre PA, A475  
 Strombosiopsis tetandra PA, M170

Orchidaceae  
 Bulbophyllum phaeopogon Schltr. GW 954  
 Eulophia angolensis (Rchb. f.) Summerh.  
 Eulophia caricifolia (Rchb. f.) Summerh. GW 988

Pandaceae  
 Panda oleosa PA, Okeli south

Pandanaceae  
 Pandanus

Passifloraceae  
 Barteria dewevrei De Wild. & T. Durand  
 Passiflora edulis Degener

Pedaliaceae  
 Sesamum parviflorum Seidentst. GW 1281 (Note: just outside of park) Poaceae  
 \*Andropogon festuciformis Rendle GW 1042  
 Andropogon schirensis Hochst. ex A. Rich. AB 1010 Ctenium  
 newtonii Hack. AB 1049  
 Digitaria leptorhachis (Pilg.) Stapf GW 1098  
 \*Digitaria gayana (Kunth) Stapf ex Chev. GW 1095  
 Eleusine indica (L.) Gaertn. GW 1093  
 Heteranthoecia guineensis (Franch.) Robyns AB 1073  
 Hyparrhenia subplumosa Stapf GW 1200  
 Isachne buettneri Hack. GW 882  
 Leptaspis zeylanica Nees ex Steud.  
 Loudetia arundinacea (Hochst. ex A. Rich.) Steud. GW 1094 Loudetia  
 phragmitoides (Peter) C.E. Hubb. AB 1170 Megastachya  
 mucronata (Poir.) P. Beauv. GW 939  
 Melinis nerviglumis (Franch.) Zizka AB 1058  
 Panicum brazzavillense Franch. AB 1043  
 Panicum brevifolium L. AB 1013  
 Panicum dregeanum Nees GW 1047  
 Panicum nervatum (Franch.) Stapf GW 1157  
 Puelia olyrififormis (Franch.) Clayton AB 1060  
 Schizachyrium sanguineum (Retz.) Alston GW 1165  
 Schizachyrium thollonii (Franch.) Stapf GW 1043  
 Setaria sphacelata (Schumach.) M.B. Moss ex Stapf & C.E. Hubb. AB 1019 Trichopteryx  
 marungensis Chiov. GW 1206  
 Trichopteryx fruticulosa Chiov. AB 1071  
 Urochloa comata (Hochst. ex A. Rich.) Sosef NR 165

Polygalaceae  
 Carpolobia  
 Polygala spp.

Pteridophyta  
 Asplenium africanum Desv. GW 1190  
 Asplenium hemitomum Hieron. GW 1142  
 Asplenium inaequalaterale Willd. GW 1170  
 Asplenium variabile Hook. GW 1244  
 Blotiella ourrori (Hook.) R.M. Tryon GW 1512  
 Ctenitis lanigera (Kuhn) Tardieu  
 Gleichenia  
 Lastreopsis nigritiana (Baker) Tindale  
 Lycopodiella cernua (L.) Pichi Serm. GW 1436 Lygodium  
 microphyllum (Cav.) R. Br.  
 Microgramma owariensis (Desv.) Alston  
 Phymatosorus scolopendria (Burm. f.) Pic. Serm.  
 Platycerium stemmaria (P. Beauv.) Desv.

Selaginella myosurus Alston

Rubiaceae

Argocoffeopsis scandens (K. Schum.) Lebrun GW 926 Bertiera subsessilis

Hiern GW 903

Chassalia sp.

Corynanthe paniculata Welw. AB 1044

Diodia sp.

Gaertnera paniculata Benth. GW 957

Geophila sp.

Hallea ciliata (Aubrev. & Pellegr.) J.-F. Leroy

Heinsia crinita (Afzel.) G. Taylor

Hymenocoleus hirsutus (Benth.) Robbr. AB 1037

Ixora brachiata Roxb.

Ixora brachypoda DC. GW 1034

Kohautia sp.

Leptactina leopoldii Buettner AB 1112

Massularia acuminata (G. Don) Bullock ex Hoyle AB 999

Mitragyne ciliata PA, M3855

Oldenlandia affinis (Roem. & Schult.) DC. AB 1034

Otomeria sp.

Oxyanthus schumannianus De Wild. & T. Durand AB 1055 Pauridiantha

dewevrei (De Wild. & T. Durand) Bremek. AB 1046 Pauridiantha pyramidata Bremek.

GW 1055

Pausinistalia

Pseudosabicea sthenula N. Halle GW 900

Psychotria spp.

Psydrax acutiflora (Hiern) Bridson AB 1045

Rytigynia sp.

Sarcocephalus latifolius (Sm.) Bruce

Stipularia africana P. Beauv. GW 984

Tarenna pallidula Hiern GW 951

Tricalysia bequaertii De Wild. GW 942

Sapindaceae

Allophylus africanus var griseotomentosus (Gilg) Verdc. GW 1124

Allophylus africanus var africanus

Allophyllus cf. hallaei Fouilloy GW 1414

Allophylus poungouensis Pellegr.

Eriocoelum microspermum Radlk.

Pancovia pedicellaris Radlk. & Gilg

Sapotaceae

Omphalocarpum procerum PA, D465, M2245, M1165

Synsepalum cf. dulcificum (Schumach. & Thonn.) Daniell

Tridesmostemon cf. omphalocarpoides Engl. GW 1176

Scrophulariaceae

Lindernia nummulariifolia (D. Don) Wettst.

Striga lutea Lour.

Torenia thouarsii (Cham. & Schltld.) Kuntze

Solanaceae

Schwenkia americana L.

Sterculiaceae

Cola

Thymelaeaceae

Octolepis casearia Oliv.

Octolepis decalepis Gilg vel sp. nov. GW 1163

Tiliaceae

Clappertonia ficifolia Decne.

Duboscia

Triumfetta cordifolia Sprague  
Verbenaceae  
\*Clerodendrum uncinatum Schinz  
Lippia  
Violaceae  
Rinorea oblongifolia (C.H. Wright) Marquand ex Chipp  
Vitaceae  
Cissus guerkeana (Buttner) T. Durand & Schinz  
Cissus planchoniana Gilg  
Vochysiaceae  
Erismadelphus exsul  
Xyridaceae  
Xyris congensis Buttner  
Zingiberaceae  
Aframomum sp.  
Costus dewevrei De Wildemann & T. Durand

## 9.2 Liste des principaux Mammifères du Parc National des Plateaux Batéké

Tableau tiré de F. Maisels (2005), *Monitoring trip report, Plateaux Bateke National Park, Gabon*. Modifié par N. Bout. (Juin 2005)

<b>Scientific name</b>	<b>Français</b>	<b>Courant</b>	<b>English</b>	<b>Teke</b>
<b>ARTIODACTYLA (O), HIPPOPOTAMIDAE (F)</b>				
<i>Hippopotamus amphibius</i> (V)	Hippopotame	Hippopotame	Hippo	Voubou
<b>ARTIODACTYLA (O), BOVIDAE (F), ANTILOPINAE (SF), CEPHALOPHINI (T)</b>				
<i>Sylvicapra grimmia</i> (NE)	Céphalophe couronné	Biche	Grimm's duiker	Ntsa (ncha)
<i>Cephalophus silvicultor</i> (NE)	Céphalophe à dos jaune	Antilope noire	Yellow backed duiker	Bimba, njibi
<i>Cephalophus ogilbyi</i> (NE)	Céphalophe à pattes blanches	Antilope rouge (forêt)	Ogilbyi's duiker	Ochumu
<i>Cephalophus monticola</i> (NE)	Céphalophe bleu	Gazelle	Blue duiker	Seli, Mboloko
<i>Cephalophus leucogaster</i> (NE)	Céphalophe à ventre blanc	Antilope rouge (forêt)	White bellied duiker	Opera
<i>Cephalophus nigrifrons</i> (V)	Céphalophe à front noir	Antilope rouge (forêt : marécages)	Black-fronted duiker	Nchua
<i>Cephalophus dorsalis</i> (NE)	Céphalophe à bande noire	Antilope rouge (forêt)	Bay duiker	Kassibi
<i>Cephalophus</i> sp	?	Antilope rouge (savane)	Strange red duiker	Tchomi
<b>ARTIODACTYLA (O), BOVIDAE (F), ANTILOPINAE (SF), TRAGELAPHINI (T)</b>				
<i>Tragelaphus spekei</i> (NE)	Guib d'eau	Antilope cheval	Sitatunga	Mvouli
<i>Tragelaphus scriptus</i> (NE)	Guib harnaché		Bushbuck	Okayi
<b>ARTIODACTYLA (O), BOVIDAE (F), BOVINAE (SF), BOVINI (T)</b>				
<i>Syncerus caffer nanus</i> (NE)	Buffle nain	Buffle	Forest buffalo	Njai
<b>ARTIODACTYLA (O), BOVIDAE (F), ANTILOPINAE (SF), REDUNCINI (T)</b>				
<i>Redunca arundinum</i> (NE)	Cobe des roseaux	Grand-mère du Ntsa	Reedbuck	Nkara ntsa (grandmother of ntsa)
<b>ARTIODACTYLA (O), SUIDAE (F)</b>				
<i>Potamochoerus porcus</i> (V)	Potamochère	Sanglier	Red river hog	Nguiya
<b>ARTIODACTYLA (O), TRAGULIDAE (F)</b>				
<i>Hyemoschus aquaticus</i> (EN, ap3)	Chevrotain aquatique	Antilope aquatique	Water chevrotain	
<b>TUBULIDENTATA (O)</b>				
<i>Orycteropus afer</i> (V)	Oryctérope	"Cochon de terre"	Ardvaark	Nguiya nchantche
<b>PRIMATE (O), HOMINIDAE (F)</b>				
<i>Gorilla gorilla gorilla</i> (V)	Gorille de plaine de l'ouest	Gorille	Gorilla	Njila (kaboubi)
<i>Pan troglodytes troglodytes</i> (V)	Chimpanzé	Chimpanzé	Chimp	Mfoula
<b>PRIMATE (O), CERCOPITHECIDAE (F)</b>				
<i>Cercopithecus cephus</i> (NE)	Moustac	Queue rouge	Moustached monkey	Nkima
<i>Cercopithecus neglectus</i> (NE)	Cercopithèque de Brazza	Singe noir	De Brazza's Monkey	Mfoua
<i>Cercopithecus (mona) pogonias</i> (NE)	Cercopithèque pogonias		Crowned guenon	
<b>PRIMATE (O), CERCOPITHECIDAE (F), CERCOPITHECINAE (SF)</b>				
<i>Miopithecus ogouensis</i> (NE)	Talapoïn du nord	Moutchitchi	Talapoïn	Ochi
<b>PROSIENS (STREPSIRHINI) (O), LORIDAE (F)</b>				
<i>Perodicticus potto</i> (NE)	Potto de Bosman		Potto	kankama
<b>PROSIENS (STREPSIRHINI) (O), GALAGONIDAE (F)</b>				
<i>Galgoides demidoff</i> (NE)	Galago de Demidoff		Demidoff's galago	Lankounou
			Larger galago (white tail)	Lankounou londili (of the lianes)
<b>PROBOSCIDEA (O), ELEPHANDIDAE (F)</b>				
<i>Loxodonta cyclotis</i> (e ap1)	Eléphant de forêt	Eléphant	Elephant	Njogo
<b>CARNIVORA (O), FELIDAE (F)</b>				
<i>Panthera pardus</i> (EN, ap 1)	Panthère	Panthère	Leopard	Ngoh
<i>Profelis aurata</i> (R et/ouV)	Chat doré		Goldan Cat	Lavah

<i>Panthera leo</i> (EN)	Lion	Lion	Lion	Kaboubi Kabougi
<i>Felis serval</i> (V)	Serval		Serval	Opiebi
<b>CARNIVORA (O), CANIDAE (F)</b>				
<i>Canis adustus</i> (NE)	Chacal à flancs rayés	Chacal à flancs rayés	Side-striped jackal	
<b>CARNIVORA (O), MUSTELIDAE (F), MUSTELINAE (SF)</b>				
<i>Ellivora capensis</i> (V)	Ratel		Ratel	Kang Kanang Anah
<b>CARNIVORA (O), MUSTELIDAE (F), LUTRINAE (SF)</b>				
<i>Aonyx capensis</i> (NE)	Loutre à joues blanches du Congo		Congo clawless otter	Joujoujou
<i>Lutra maculicollis</i> (NE)	Loutre à cou tacheté		Spot necked otter	Ofefe
<b>CARNIVORA (O), VIVERRIDAE (F), VIVERRINAE (SF)</b>				
<i>Civettictis civetta</i> (NE)	Civet	Civet	Civet	Njobo
<i>Genetta servalina</i> (NE)	Genette servaline		Forest genet	Nsama
<i>Genetta tigrina</i> (NE)	Genette tigrine		Savanna genet	Oloungou
<b>CARNIVORA (O), VIVERRIDAE (F), NANDININAE (SF)</b>				
<i>Nandinia binotata</i> (NE)	Nandinie	Chat huant	Nandinie	Mbala
<b>CARNIVORA (O), HERPESTIDAE (F)</b>				
	Mangouste ?	Renard	Mongoose	Obagui
	Mangouste ?	Renard	White tailed mongoose	Mwagnini
<b>PHOLIDOTA (O), MANIDAE (F)</b>				
<i>Smutsia gigantea</i> (R et : ou V)	Pangolin géant	Pangolin géant	Giant pangolin	Lakaga la mfouli-mfouli
<i>Phataginus tricuspis</i> (NE)	Pangolin tricuspide	Pangolin des lianes	Tree pangolin	Lakaga lo-ndili (of the lianes)
<i>Uromanis tetradactyla</i> (NE)	Pangolin à longue queue		Long-tailed pangolin	Lakaga
<b>INSECTIVORA (O), TENRECIDAE (F), POTAMOGALIDAE (SF)</b>				
<i>Potamogale velox</i> (NE)	Potamogale		Giant otter shrew	Lanion

**Tab. Liste des noms des principaux mammifères du Parc National des Plateaux Batéké.**

**Légende :**

**O** : ordre, **F** : famille, **SF** : sous famille et **T** : tribu.

--- : espèce éteinte ou supposée éteinte

--- : espèce endémique au Plateau Batéké par rapport au Gabon

Statut des espèces établi selon un rapport récent de la *World Conservation Union* ou *IUCN Species Survival Commission*. **EN** : en danger, **V** : vulnérable, **R** : rare, et **NE** : non menacée.

### 9.3 Liste des espèces d'oiseaux observées en Janvier-Février 2001 dans la zone du PNPB

#### Hérons

Héron pourpré	<i>Ardea purpurea</i>
Héron strié	<i>Butorides striatus</i>

#### Cigognes

Cigogne d'Abdim	<i>Ciconia abdimii</i>
-----------------	------------------------

#### Ibis

Ibis vermiculé	<i>Bostrychia rara</i>
----------------	------------------------

#### Rapaces diurnes

Baza coucou	<i>Aviceda cuculoides</i>
Bondrée apivore	<i>Pernis apivorus</i>
Palmiste africain	<i>Gypohierax angolensis</i>
Autour noir	<i>Accipiter melanoleucus</i>
Autour à longue queue	<i>Urotriorchis macrourus</i>
Buse d'Afrique	<i>Buteo augularis</i>
Aigle couronné	<i>Slephanoaetus coronatus</i>
Aigle martial	<i>Polemaeus bellicosus</i>

#### Faucons

Faucon crècerelle	<i>Falco tinnunculus</i>
Faucon de Cuvier	<i>Falco cuvieri</i>

#### Francolins

Francolin de Latham	<i>Francolinus lathamii</i>
Francolin à gorge rouge	<i>Francolinus afer</i>
Francolin écaillé	<i>Francolinus squamatus</i>
Francolin coqui	<i>Francolinus coqui</i>

#### Pintades

Pintade de Numidie	<i>Numida meleagris</i>
--------------------	-------------------------

#### Turnix

Turnix d'Andalousie	<i>Turnix sylvatica</i>
---------------------	-------------------------

#### Râles

Râle à pieds rouges	<i>Himantornis haematopus</i>
Râle perlé	<i>Sarothrura pulchra</i>

#### Outardes

Outarde du Sénégal	<i>Eupodotis senegalensis</i>
--------------------	-------------------------------

#### Glaréoles

Glaréole auréolée	<i>Glareola nuchalis</i>
-------------------	--------------------------

#### Chevaliers et bécasseaux

Chevalier guignette	<i>Actitis hypoleucos</i>
---------------------	---------------------------

#### Pigeons et tourterelles

Pigeon gris	<i>Columba unicincta</i>
Pigeon à nuque bronzée	<i>Columba iriditorques</i>
Tourterelle à collier	<i>Streptopelia semitorquata</i>
Tourterelle du Cap	<i>Streptopelia capicola</i>
Tourtelette améthystine	<i>Turtur afer</i>
Tourtelette tambourette	<i>Turtur tympanistria</i>
Tourtelette demoiselle	<i>Turtur brehmeri</i>
Colombar à front nu	<i>Treron australis</i>

#### Perroquets

Perroquet jaco	<i>Psittacus erithacus</i>
----------------	----------------------------

#### Touracos

Touraco vert	<i>Tauraco persa</i>
Touraco à gros bec	<i>Tauraco macrorhynchus</i>
Touraco géant	<i>Corythaeola cristata</i>

#### Coucous et coucals

Coucou de Levaillant	<i>Clamator levaillantii</i>
Coucou solitaire	<i>Cuculus solitarius</i>
Coucou criard	<i>Cuculus clamosus</i>
Coucou olivâtre	<i>Cercococcyx olivinus</i>
Coucou foliotocol	<i>Chrysococcyx cupreus</i>

Coucou à gorge jaune	<i>Chrysococcyx flavigularis</i>
Coucou de Klaas	<i>Chrysococcyx klaas</i>
Coucou didric	<i>Chrysococcyx caprius</i>
Malcoha à bec jaune	<i>Ceuthmochares aereus</i>
Coucal du Gabon	<i>Centropus anelli</i>
Coucal du Sénégal	<i>Centropus senegalensis</i>
Chouettes et hiboux	
Chevêchette à pieds jaunes	<i>Glaucidium tephronotum</i>
Chouette africaine	<i>Strix woodfordii</i>
Chouette-pêcheuse de Bouvier	<i>Scotopelia bouvieri</i>
<b>Engoulevents</b>	
Engoulevent du Natal	<i>Caprimulgus natalensis</i>
Engoulevent à deux taches	<i>Caprimulgus binotatus</i>
<b>Martinets</b>	
Martinet noir	<i>Apus apus</i>
Martinet des maisons	<i>Apus affinis</i>
<b>Trogons</b>	
Trogon narina	<i>Apaloderma narina</i>
Trogon à joues jaunes	<i>Apaloderma aequatoriale</i>
<b>Martins-pêcheurs et martins-cbassenrs</b>	
Martin-pêcheur azuré	<i>Alcedo quadibrachyus</i>
Martin-pêcheur à tête rousse	<i>Ceyx lecontei</i>
Martin-pêcheur pygmée	<i>Ceyx pictus</i>
Martin-chasseur marron	<i>Halcyon badia</i>
Martin-chasseur à poitrine bleue	<i>Halcyon malimbica</i>
Martin-chasseur du Sénégal	<i>Halcyon senegalensis</i>
Martin-chasseur strié	<i>Halcyon chelicuti</i>
Martin-chasseur à tête brune	<i>Halcyon albiventris</i>
Martin-pêcheur géant	<i>Megaceryle maxima</i>
<b>Guêpiers</b>	
Guêpier noir	<i>Merops gularis</i>
Guêpier nain	<i>Merops pusillus</i>
Guêpier à gorge blanche	<i>Merops albicollis</i>
Guêpier d'Europe	<i>Merops apiaster</i>
Guêpier à front blanc	<i>Merops bullockoides</i>
Guêpier à tête noire	<i>Merops breweri</i>
<b>Rolliers et rolles</b>	
Rollier à longs brins	<i>Coracias caudata</i>
Rolle violet	<i>Eurystomus glaucurus</i>
Rolle à gorge bleue	<i>Eurystomus gularis</i>
<b>Irrison</b>	
Irrisor noir	<i>Phoeniculus aterrimus</i>
<b>Calaos</b>	
Calao de Hartlaub	<i>Tockus hartlaubi</i>
Calao pygmée	<i>Tockus camurus</i>
Calao longibande	<i>Tockus fasciatus</i>
Calao siffleur	<i>Bycanistes fislulator</i>
Calao à casque noir	<i>Ceratogymna atrata</i>
<b>Barbicans et barbions</b>	
Barbican à gorge grise	<i>Gymnobucco bonapartei</i>
Barbion grivelé	<i>Pogoniulus scolopaceus</i>
Barbion à gorge blanche	<i>Pogoniulus bilineatus</i>
Barbion à gorge jaune	<i>Pogoniulus subsulphureus</i>
Barbion à croupion rouge	<i>Pogoniulus atroflavus</i>
Barbican bidenté	<i>Tricholaema hirsuta</i>
<b>Indicateurs</b>	
Indicateur pygmée	<i>Prodotiscus insignis</i>
<b>Pics</b>	
Pic à dos vert	<i>Campethera permista</i>
Pic à oreillons bruns	<i>Campethera caroli</i>
Pic cardinal	<i>Dendropicops fuscescens</i>
Pic à couronne d'or	<i>Thripias xantholophus</i>



**Eurylaimes**

Eurylaime sp.

**Alouettes**

Alouette bourdonnante

**Hirondelles**

Hirondelle de Petit

Hirondelle à collier

Hirondelle à bavette

Hirondelle rustique

**Pipits**

Pipit à longues pattes

Pipit à dos uni

Pipit africain

Pipit à queue courte

**Echenilleurs**

Echenilleur bleu

**Bulbuls**

Bulbul verdâtre

Bulbul gracile

Bulbul curvirostre

Bulbul à bec grêle

Bulbul à moustaches jaunes

Bulbul doré

Bulbul à queue blanche

Bulbul bruyant

Bulbul tacheté

Bulbul à gorge claire

Bulbul des raphias

Bulbul ictérin

Bulbul moustac

Bulbul jaunelore

Bulbul à dos vert

Bulbul à barbe blanche

Bulbul des jardins

Nicator vert

**Merles, grives et traquets**

Neocossyphus à queue rousse

Néocossyphus à queue blanche

Stizorhin de Fraser

Alèthe à couronne orangée

Cossyphus à calotte neigeuse

Traquet pâtre

Traquet commandeur

Troquet du Congo

Agrobate à dos roux

**Fauvettes**

Erémomèle de Salvadori

Erémomèle à calotte verte

Crombec vert

Crombec à gorge tacheté

Crombec à calotte rousse

Nasique grise

Hylote à ventre jaune

*Hylia verte*

Cisticole brune

*Cisticole striée*

Cisticole à ailes courtes

Cisticole siffleuse

Cisticole grinçante

Cisticole grise

Cisticole à couronne rousse

**Cisticole téké***Smithornis sp.**Mirafra rufocinnamomea**Psalidoprocne pristoptera**Riparia cincta**Hirundo nigrita**Hirundo ruslica**Anthus pallidiventris**Anthus leucophrys**Anthus cinnamomeus**Anthus brachyurus**Coracina azurea**Andropadus Virens**Andropadus gracilis**Andropadus curvirostris**Andropadus gracilirostris**Andropadus latirostris**Calyptocichla serina**Baeopogon indicator**Baeopogon clamans**Ixonotus guttatus**Chlorocichla flavicollis**Tescelocichla leucopleura**Phyllastrephus icterinus**Bleda syndactyla**B/eda notata**Criniger chloronotus**Criniger calurus**Pycnonotus barbatus**Nicator chloris**Neocossyphus rufus**Neocossyphus poensis**Stizorhina fraseri**Alethe diademata**Cossypha niveicapilla**Saxicola torquata**Myrmecocichla nigra**Myrmecocichla tholloni**Erythropterygia leucophrys**Eremomela salvadorii**Eremomela scotops**Sylvietta virens**Sylvietta denti**Sylvietta ruficapilla**Macrosphenus concolor**Hylia flavigaster**Hylia prasina**Cisticola brunnescens**Cisticola natalensis**Cisticola brachypterus**Cisticola lateralis**Cisticola chiniana**Cisticola rufilatus**Cisticola fulvicapilla****Cisticola teke***

Prinia modeste  
Prinia rayée  
Camaroptère à dos gris  
Carnaroptère à dos vert

### **Gobemouches**

Gobemouche forestier  
Gobemouche pâle  
Gobemouche de Cassin  
Gobemouche mésange  
Gobemouche à gorge grise

### **Dias et pririts**

Bias écorcheur  
Bias musicien  
Pririt à joues noires  
Pririt molitor  
Pririt châtain  
Pririt à collier

### **Tchitrecs**

Tchitrec noir  
T chitrec à ventre roux

### **Timalies**

Akalat brun  
Akalat à tête noire

### **Mésanges et rémiz**

Mésange à épaulettes  
Rémiz de Carol

### **Souimangas**

Souimanga à gorge grise  
Souimanga à collier  
Souimanga de Seimund  
Souimanga olivâtre  
Souimanga à gorge bleue  
Souimanga à gorge verte  
Souimanga améthyste  
Souimanga à ventre olive  
Souimanga cuivré  
Souimanga de Johanna  
Souimanga superbe

### **Loriots**

Loriot à tête noire

### **Cublas et gonoleks**

Cubla aux yeux rouges  
Cubla de Gambie  
Cubla à gros bec  
Tchagra à tête noire  
GonoJek de Lühder  
Gonolek fuligineux

### **Dagadais**

Bagadais à ventre roux

### **Drongos**

Drongo de Ludwig  
Drongo brillant  
Drongo à dos velouté

### **Etourneaux**

Rufipenne de forêt  
Choucador à tête pourprée  
Choucador splendide  
Spréo améthyste

### **Moineaux**

Moineau bridé

### **Tisserins, malimbes et euplectes**

Tisserin noir

*Prinia subflava*  
*Prinia bairdii*  
*Camaroptera brachyura*  
*Camaroptera chloronota*

*Fraseria ocreata*  
*Bradornis pallidus*  
*Muscicapa cassini*  
*Myioparus plumbeus*  
*Myioparus griseigularis*

*Megabyas flammulatus*  
*Bias musicus*  
*Balis minor*  
*Balis molitor*  
*Dyaphorophya castanea*  
*Platysteira cyanea*

*Trochocercus nitens*  
*Terpsiphone rufiventer*

*Illadopsis fulvescens*  
*Illadopsis cleaveri*

*Parus leucomelas*  
*Anthoscopus caroli*

*Anthreptes rectirostris*  
*Anthreptes collaris*  
*Nectarinia seimundi*  
*Nectarinia olivacea*  
*Nectarinia cyanolaema*  
*Nectarinia rubescens*  
*Nectarinia amethystina*  
*Nectarinia chloropygia*  
*Nectarinia cuprea*  
*Nectarinia johanna*  
*Nectarinia superba*

*Oriolus brachyrhynchus*

*Dryoscopus senegalensis*  
*Dryoscopus gambensis*  
*Dryoscopus sabini*  
*Tchagra senegala*  
*Laniarius luehderi*  
*Laniarius leucorhynchus*

*Prionops rufiventris*

*Dicrurus ludwigii*  
*Dicrurus adsimilis*  
*Dicrurus coracimus*

*Onychognathus fulvidus*  
*Lamprotornis purpureiceps*  
*Lamprotornis splendidus*  
*Cinnyricinclus leucogaster*

*Petronia superciliaris*

*Ploceus nigerrintus*

Tisserin tricolore  
Malimbe à bec bleu  
Malimbe huppé  
Malimbe de Cassin  
Malimbe à tête rouge  
Euplecte à dos d'or

**Nigrettes, astrilds et capucins**

Nigrette à calotte grise  
Nigrette à front jaune  
Nigrette à ventre roux  
Nigrette à ventre blanc  
Pyréneste ponceau  
Sénégal sanguin  
Capucin nonnette

**Serins**

Serin du Mozambique

**Bruants**

Bruant de Cabanis

*Ploceus Tricolor*  
*Malimbus nitens*  
*Malimbus malimbicus*  
*Malimbus cassini*  
*Malimbus rubricolis*  
*Euplectes macrourus*

*Nigrita canicapilla*  
*Nigrita luteifrons*  
*Nigrita bicolor*  
*Nigrita fusconota*  
*Pyrenestes ostrinus*  
*Spermophaga haematina*  
*Lonchura cucullata*

*Serinus mozambicus*

*Emberiza cabanisi*