

Superficie totale: 13.726 km²

Création : 1992

Effectif total personnel : 85

Nombre de gardes: 58

postes de patrouille: 5

Opérationnels: 5

Non opérationnel : 0

Partenaires:

- WCS : Wildlife Conservation Society

-GIC : Gilman International Conservation

Espèces clés: Okapi (*Okapia johnstonia*), éléphant (*Loxodonta africana cyclotis*), chimpanzé (*Pan troglodytes schweinfurthii*).

Menaces: braconnage armé, chasse non contrôlée, exploitation minière, immigration non contrôlée.

Chef de site:

Jean-Joseph Mapilanga
Conservateur en Chef

Email: cefrecof@uuplus.com
Gicepulu@uuplus.com

Chef lieu de site: Epulu



Insécurité

-- La présence de positions militaires dans la forêt de l'Ituri constitue la principale menace pour la Réserve.

-- Seule la partie centrale de la Réserve est contrôlée par l'ICCN.

Okapis

-- Population en forêt stable dans le Secteur Centre de la Réserve.

-- 15 individus en captivité à Epulu.

Chronologie 2003 –2004

Janvier 2003: Plus de 2500 militaires (MLC et APC) basés dans la Réserve suite aux accords de Gbadolite. Recrudescence de braconnage d'éléphant qui continue jusqu'en décembre 2004, avec au moins 750 éléphants tués.

Mai – août 2003 : Retour des agents ICCN et ONGs à Epulu. Réouverture de Poste de Patrouille de Bukulani, et début construction de poste d'Adusa.

Août 2003 : Retrait des troupes de l'intérieur de la Réserve. Foyers de braconnage militaires établis aux limites.

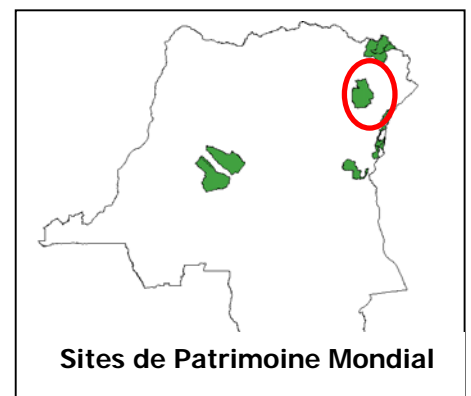
Septembre 2003 : Recensement de la population humaine de la Réserve et ses alentours.

Janvier 2004 : Initiation d'un programme de gestion de la chasse traditionnelle.

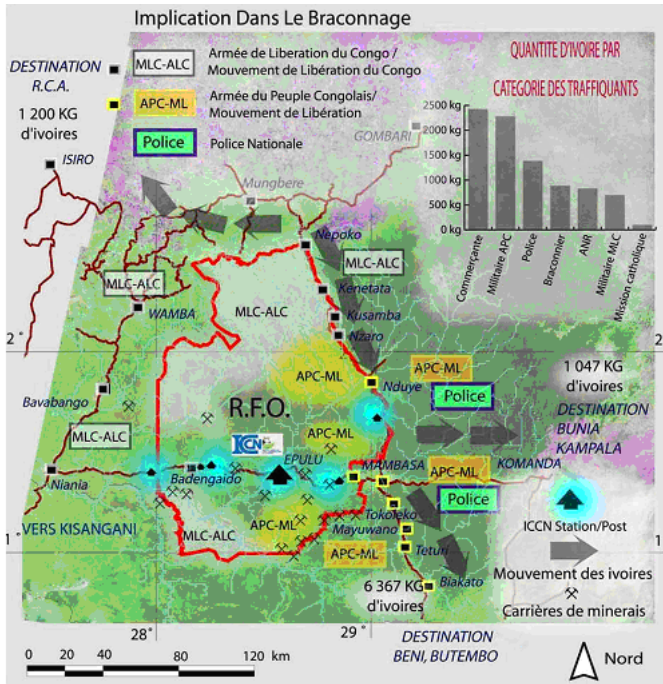
Mai- Juin 2004 : Formation et mise en place des inventaires fauniques.

Juillet - août 2004 : Envahissement de 1000 exploitants artisanaux de diamant dans les Secteurs Centre et Ouest suivi par leur évacuation après l'établissement d'un Positon ICCN rotatoire à Babesua.

Décembre 2004 : Demandes des chefs coutumiers à l'ICCN pour une ouverture de la Réserve à la chasse commerciale, et l'exploitation minière. Propositions non acceptées par l'ICCN.



Etat de Conservation de Site

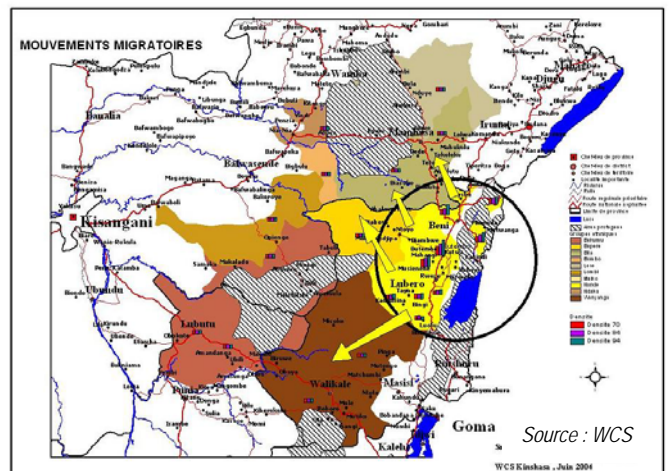


Population Humaine: défi et opportunité

- Population occupant la Réserve : 17.000. Stable entre 1994 et 2004.
- Population périphérique : 35.000. croissance explosive entre 1994 et 2004.
- 9.000 Mbutis et Efes, populations traditionnelles pratiquant la chasse et la cueillette, dont la RFO est certainement le « refuge » le plus sûr en termes de droits d'usage.
- Immigration dans la Réserve est liée à l'expansion d'agriculture et l'exploitation minière illégale.

Eléphants en danger

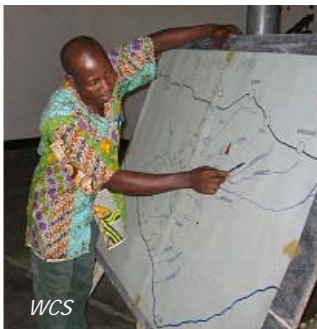
- La dernière population importante d'éléphant forestière en RDC se trouve dans la Réserve.
- Deux factions militaires et la police nationale sont impliqués dans un braconnage sans précédent.
- En 2004, 17 tonnes d'ivoire pour la seule période de juin à décembre trafiquées, soit 750 -1000 éléphants massacrés.



Interventions pour la Sauvegarde du Site: 2003 –2004

Sécurisation du site

- Réouverture et construction de 2 Postes de Patrouille fixes et un poste rotatoire.
- Patrouilles limitées au centre de la Réserve. Bilan 2004: 2 arrestations, 7 armes de guerre saisies avec 104 kg ivoires.
- Paiement de primes des gardes par UNESCO / UNF.
- Formation paramilitaire de 5 gardes à Gamba.



Zonage

- Trois zones agricoles (Epulu, Bandisende et Salate) ont été délimitées avec la population locale.
- Zones de Chasse traditionnelle pilote organisé avec les populations Mbuti à Epulu.

Education Environnementale et Communication

- Relance du programme d'éducation environnementale.
- Diffusions sur Radio Graben et des séminaires environnementaux tenus avec les élèves de toutes les écoles secondaires autour de la RFO.