

HISTOIRE DE SUCCÈS



Bertille Mayen

BIOPAMA

De la Connaissance à l'Action pour une Planète Protégée en Afrique de l'ouest et centrale

BIOPAMA vise à améliorer la conservation à long terme et l'utilisation durable des ressources naturelles dans les pays d'Afrique, Caraïbes et Pacifique (ACP), dans les aires protégées et les communautés avoisinantes. C'est une initiative du Groupe des États ACP, financée par le 11e Fonds européen de développement de l'Union européenne, mis en œuvre conjointement par l'Union internationale pour la conservation de la nature (UICN) et le Centre commun de recherche de la Commission européenne (CCR).

La gestion efficace des aires protégées transfrontalières

L'expérience du Complexe binational Sena Oura - Bouba Ndjidda (BSB YAMOUSSA) dans l'utilisation de l'outil intégré sur l'efficacité de gestion (IMET)

Une vision intégrée du Complexe binational Yamoussa BSB, composé des parcs de Bouba Ndjidda, au Cameroun, et Sena Oura, au Tchad, suivie d'une analyse critique de l'état des sites, a permis une planification efficace avec des interventions déterminées.

Par ce processus d'évaluation-planification-suivi participatif et inclusif, l'équipe de gestion du Complexe binational, en consultation avec la communauté locale, les représentants de l'État et les partenaires techniques et financiers, a pu dialoguer et établir des actions prioritaires, contribuant ainsi à l'amélioration de la gestion et de la gouvernance de ces aires protégées.

Pendant quatre années consécutives, la collecte de données *in situ* suivie d'une analyse structurée et orientée sur les résultats grâce à l'utilisation de l'outil intégré sur l'efficacité de gestion (IMET), créé dans le cadre du programme BIOPAMA, a aidé à la gestion de ces aires protégées, notamment grâce à l'engagement des organisations communautaires locales envers un système structuré de cogestion de l'aire protégée qui concourt à stabiliser le commerce illégal d'espèces sauvages.

L'innovation en 2019 a été l'utilisation des méthodologies complémentaires, à partir de l'application de l'outil d'évaluation de la gouvernance et de l'équité (SAGE) et la méthodologie de l'évaluation sociale des aires protégées et conservées (SAPA), avec l'IMET, afin de mener des analyses croisées pour approfondir la compréhension contextuelle du site en ce qui concerne le bien-être communautaire et les questions de gouvernance.

Cet exercice répond à des inquiétudes selon lesquelles certaines aires protégées imposent un impact global négatif sur quelques groupes de parties prenantes locales, et facilite également une meilleure compréhension, promotion et mise en valeur de la contribution positive des aires protégées pour les moyens d'existence locaux.

LE COMPLEXE BINATIONAL SENA OURA-BOUBA NDJIDDA (BSB YAMOUSA)

L'écosystème de la savane septentrionale d'Afrique centrale

Cet écosystème inclut de vastes zones couvrant le nord du Cameroun, le nord-est de la République Centrafricaine, et le sud du Tchad. Cette région est écologiquement diverse et abrite un patrimoine biologique inestimable.

Pressions et menaces

Cependant, ces écosystèmes sont soumis à des pressions et menaces - comme le braconnage, l'invasion de cette zone par les groupes transhumants, l'orpaillage semi-industriel, entre autres. Si l'on rajoute à cela les changements climatiques, on constate une augmentation de la pression anthropogène sur les ressources naturelles.

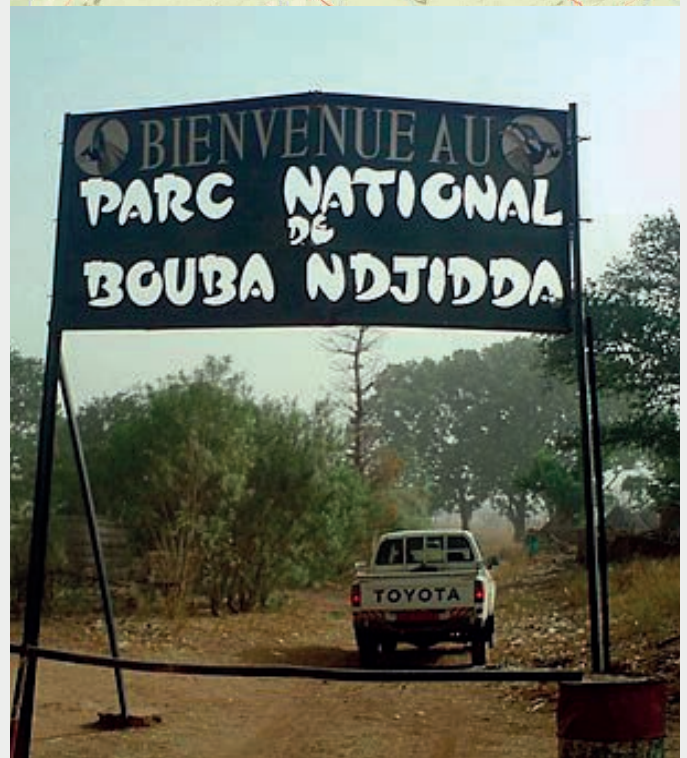
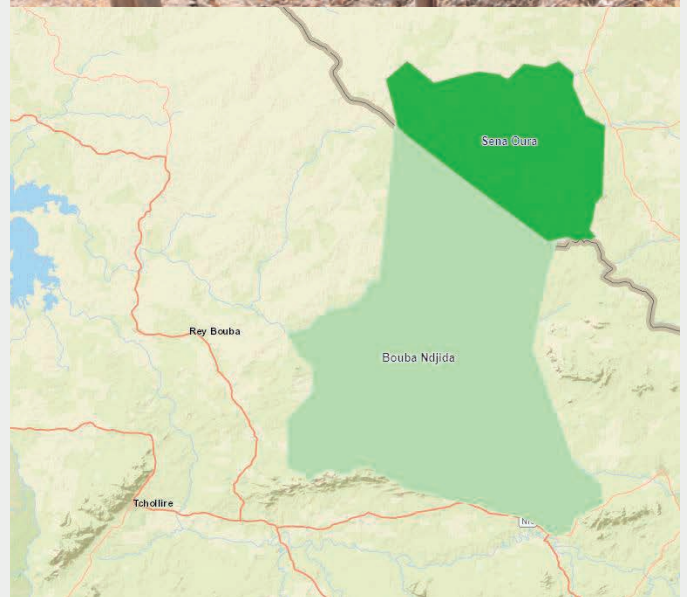
CRÉATION ET GESTION CONCERTÉE DU COMPLEXE TRANSFRONTALIER

Pour faire face à ces enjeux, les gouvernements du Tchad et du Cameroun ont signé un accord en 2011 portant sur la création et la gestion concertée du complexe transfrontalier des aires protégées de Bouba Ndjidda et Sena Oura. L'accord vise à renforcer leur collaboration pour la conservation du Complexe binational, et à lutter contre les pressions et menaces que subissent ces aires protégées.

Fédérer un partenariat de synergies régionales

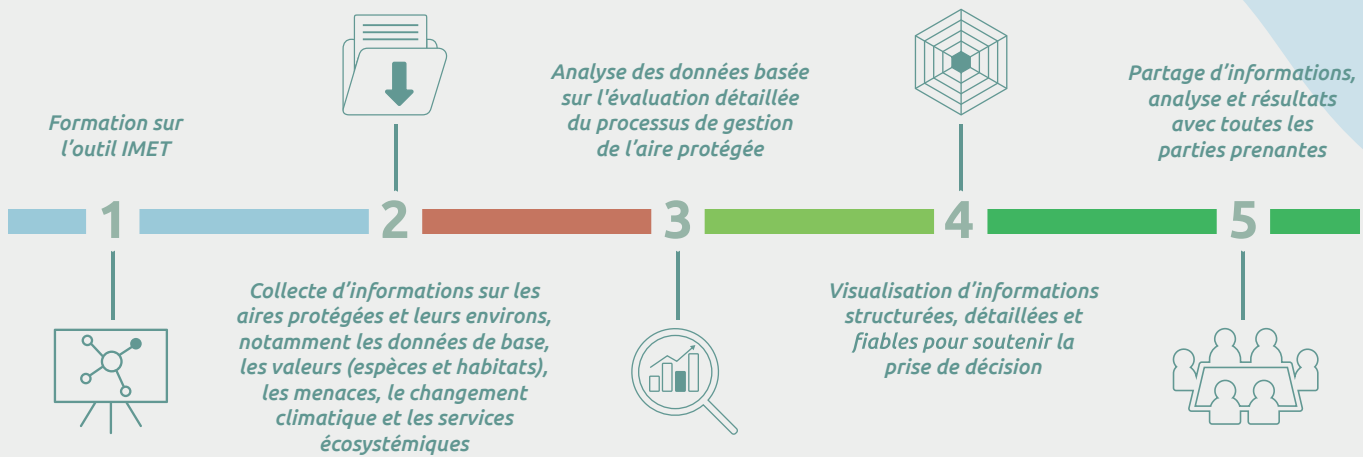
En mars 2016, l'Agence allemande de coopération internationale (GIZ), par le biais du Projet de soutien pour le Complexe binational Yamoussa BSB, et en partenariat avec l'Observatoire des forêts d'Afrique centrale (OFAC) et le programme BIOPAMA, a introduit un outil d'aide à la décision afin d'améliorer la gestion des aires protégées.

Ce processus de renforcement des capacités a été suivi par l'introduction de l'outil sur l'efficacité de la gestion intégré (IMET), développé dans le cadre du programme BIOPAMA et exécuté en Afrique centrale par l'OFAC. Cet outil offre aux gestionnaires de parcs nationaux et aux administrations en charge des forêts un soutien opérationnel en matière de planification, de suivi et d'évaluation de la performance des aires protégées.



L'ÉVALUATION IMET

Les étapes de l'évaluation IMET dans une aire protégée:



Au cours de la première étape de ce partenariat, un groupe de gestionnaires d'aires protégées a participé à une formation IMET et trois aires protégées ont été choisies pour appliquer l'outil : les deux parcs du Complexe binational – le Parc national de Sena Oura (PNSO) au Tchad, le Parc national de Bouba Ndjidda (PNBN) et le Parc national de la Bénoué (PNB), au Cameroun.

Bertille Mayen nous raconte son expérience

Spécialiste de la gouvernance et des politiques publiques, et experte technique pour le projet de l'Agence allemande de coopération internationale (GIZ) pour soutenir le Complexe binational pour la planification, la cogestion et le dialogue transfrontalier, Bertille Mayen a été formée comme coach par le BIOPAMA et a facilité l'utilisation de l'outil IMET pendant quatre années consécutives, à partir de 2016, dans les aires protégées susmentionnées.

Elle nous raconte qu'à l'étape de la collecte de données sur le terrain, l'un des principaux enjeux était de compléter les formulaires IMET, du fait de manque de données statistiques et fiables sur les sites. Mais ils ont partiellement réussi à les compléter et, sur une base empirique, les gestionnaires d'aires protégées ont pu calculer les pourcentages approximatifs d'utilisation des terres, évaluer le taux de mise en œuvre des plans de gestion, estimer le taux de contrôle de l'aire protégée par les services de conservation et enfin évaluer le volume d'apports des partenaires et du gouvernement.

LES RÉSULTATS POSITIFS DE CETTE EXPÉRIENCE

Une vision intégrée de l'aire protégée et de ses environs

Les étapes suivantes étaient l'analyse et la visualisation des résultats de l'évaluation. L'analyse intégrée des différents facteurs a donné aux gestionnaires la possibilité de visualiser les six éléments du cycle de gestion de leurs aires protégées (contexte de la gestion, planification, intrants, processus, extrants, résultats) afin d'apprécier la structure hiérarchique des principales pressions et me-

naces, d'identifier les principaux points à améliorer, et de déterminer les objectifs de gestion pour une meilleure efficacité de leurs aires protégées, tout en considérant également les spécificités culturelles, sociales et historiques de chaque aire protégée.

Planification basée sur les résultats

Les résultats de l'évaluation IMET ont été utilisés pour définir un plan d'action pour le Complexe binational, qui a été intégré dans la planification opérationnelle du Projet de soutien de l'Agence allemande pour la coopération pour le Complexe binational. En outre, l'IMET a permis au Service de conservation de Sena Oura d'identifier les lacunes de son plan de gestion et d'anticiper sa révision. Certaines actions concrètes ont été adoptées,



comme l'inclusion de l'aire protégée de Sena Oura dans la Base mondiale des aires protégées.

L'appropriation des résultats de l'évaluation facilitée par un processus participatif

La nature participative de la campagne IMET doit être soulignée, et l'attitude des gestionnaires d'aires protégées ou des professionnels de la conservation lorsqu'ils utilisent l'outil est décisive pour la qualité des résultats.

Interventions déterminées

L'utilisation de l'outil a contribué à la définition d'interventions, basées sur des indicateurs et des données concrètes issues d'un exercice d'auto-évaluation participatif et inclusif de l'aire protégée par les services de conservation, grâce à l'IMET. Citons comme exemple l'intégration d'aspects spécifiques liés au changement climatique dans le plan opérationnel du projet BSB.

Un dialogue fluide entre les communautés locales et les services de conservation

La collecte de données sur le terrain et la restitution des informations ont créé une plateforme d'échanges sur l'état de la conservation, la gestion des ressources naturelles, et la sensibilisation des communautés sur les règles d'utilisation des ressources naturelles.



Les représentants des associations des communautés locales à Sena Oura ont exprimé leur souhait d'avoir des droits d'usage sur un certain nombre des ressources identifiées dans l'aire protégée, notamment pour les sites sacrés et la collecte de produits forestiers non-ligneux nécessaires à leur bien-être.

Cette expérience a facilité une innovation en 2019, lorsqu'en parallèle à la campagne IMET deux autres évaluations liées à la gouvernance et au bien-être des communautés ont été réalisées à l'aide des méthodologies développées par l'Agence allemande de coopération internationale (GIZ) et l'Institut international pour l'environnement et le développement (IIED).

Ces méthodologies, l'évaluation sociale pour les aires protégées et conservées (SAPA) et l'évaluation de gouvernance et équité (SAGE), ont été appliquées pour identifier les impacts positifs et négatifs des parcs, et évaluer leur contribution au bien-être de la communauté par un processus pluripartite dans lequel tous les principaux acteurs ont été impliqués, depuis la conception jusqu'à l'analyse et l'interprétation des résultats, afin d'élaborer des idées d'actions pour améliorer la situation. Les résultats de toutes ces évaluations ont été traduits en plan d'action et inclus dans le plan opérationnel pour la seconde phase du Projet de soutien du GIZ pour le Complexe binational BSB Yamoussa 2.

Si vous souhaitez évaluer l'efficacité de la gestion de votre aire protégée avec l'outil IMET, n'hésitez pas à nous contacter.

Contacts

L'Observatoire des forêts d'Afrique Centrale (OFAC)
<https://www.observatoire-comifac.net>

Tanya Merceron

Coordnatrice régionale en Afrique de l'ouest et centrale
Union internationale pour la conservation de la nature
e-mail: tanya.merceron@iucn.org

Bertille Mayen

Experte en planification, consultation et cogestion
Projet de soutien pour le Complexe binational (BSB Yamoussa) - GIZ
e-mail: bertille.mayen@giz.de

Les donateurs et les partenaires



Cette publication a été produite avec le soutien du 11^{ème} Fonds européen de développement. Le contenu de cette publication relève de la seule responsabilité de l'IUCN et du Centre commun de recherche de la Commission européenne et ne peut en aucun cas être considéré comme reflétant l'avis de l'Union européenne ou du Groupe des Etats ACP.

www.biopama.org/fr