



Projet Régional de Financement durable des Aires Protégées du Bassin du Congo

Partenariat pour la Conservation de la Biodiversité

<https://www.financepbassincongo.org>



TERMES DE REFERENCE

Projet:	CBSP - Partenariat pour la Conservation de la Biodiversité – Financement Durable des Systèmes d’Aires Protégées du Bassin du Congo – PIMS3447
Titre :	Consultant national – Individuel
Détails de la Consultation :	Consultant chargé de l’élaboration et/ou révision du plan d’aménagement et/ou Business Plan (Plan d’Affaires) du Parc National de Campo Ma’an
Lieu d’affectation :	Cameroun
Durée initiale :	1mois (30 - 31jours)
Date de démarrage :	1 ^{er} Aout 2020 (flexible en fonction de la date de finalisation du processus de recrutement mais à finaliser au plus tard le 30 septembre 2020 pour 1 mois de travail)
Période du Contrat :	1mois entre le 1 ^{er} Aout et le 30 septembre 2020 (tenant compte de la date de signature du contrat)
Superviseur :	Unité de Coordination et de Gestion du projet régional- UGCP (Regional Coordinator avec l’appui des équipes techniques de la composante pays du projet régional - CBSP-PIMS3447)

1. CONTEXTE & JUSTIFICATION

Les Plan d’aménagement et d’Affaires du Parc National de Campo Maan (PNCM) sont arrivés à terme en 2019.

Il est donc nécessaire de les réviser et en proposer pour la période quinquennale 2021-2025. Le PAF proposé pour le PNCM visera la Conservation et valorisation de la biodiversité dans cette Aire protégée et des espèces animales phares/emblématiques, intégralement protégées & endémiques dans sa zone périphérique.

Le plan d’aménagement et surtout le PAF du PNCM serviront de boussole pour la recherche des financements pour la mise en œuvre du PA 2021/25.

En effet, MINFOF (2018) propose une structure schématique des UTO rénovées selon l’approche paysage (Figure 1). L’UTO 8 comprenant le PNCM et sa zone périphérique (Figure 2).

Après la rénovation des UTO selon l’approche paysage, le réseau des AP du Cameroun sera structuré en dix (10) UTO (Figure 1) dont la vision est qu’à l’horizon 2035, les dix UTO rénovées contribuent au maintien des habitats naturels de tous les écosystèmes en rayonnant par leur aménagement exemplaire en Partenariat Public Privé au bénéfice des Aires Protégées (PPP-AP) avec les professionnels spécialisés dans les domaines compétents ci-après: (1) la conservation pérenne de la biodiversité des écosystèmes partagés, (2) la coopération pluridisciplinaire effective (concertation entre les intervenants, adoption d’instruments et conduite des programmes et projets), (3) la dynamique d’intégration économique locale reposant sur des principes applicables dans la gestion intégrée adaptative et le partage équitable des bénéfices (bonne gouvernance, subsidiarité, complémentarité et partenariat) ainsi qu’à l’adhésion des opérateurs des secteurs publics et privés aux principes et aux objectifs stratégiques des principaux accords en matière d’environnement.

4

L'objectif général des UTO renouvelées étant d'une part, d'assurer une gestion efficace de l'ensemble des AP constituantes et de leur périphérie au niveau des paysages et, d'autre part, de garantir une gestion transparente des revenus financiers générés par les différents droits et taxes des zones de production durable (ZIC et UFA notamment). L'ensemble des partenaires d'un Groupement d'Intérêt Public (GIP) appartenant aux secteurs publics et privés réaffirment à travers les Schémas d'Aménagement et Plan de Gestion des UTO renouvelées leur engagement sous la forme d'un PPP-AP de consolider les acquis et d'accélérer la dynamique de promotion des complexes d'AP constituant les UTO renouvelées en tant qu'espace de conservation durable, d'intégration multisectorielle et un pôle de croissance et de développement socio-économique.

Par ailleurs, les objectifs spécifiques des UTO renouvelées sont :

- Mettre en place un GIP par UTO et faciliter son fonctionnement sous forme d'un PPP-AP doté d'une entité de gouvernance pour chaque UTO renouvelée et un paysage y respectif ;
- Maintenir l'intégrité des écosystèmes et le bon état de conservation des AP au niveau des Paysages Prioritaires pour la Conservation en facilitant la gestion opérationnelle et la coordination multisectorielle de tous les compartiments des UTO renouvelées.

Les figures 2.2, 2.3, 3.2 et 3.3 montrent l'importance de considérer la gestion des espèces animales phares/emblématique, intégralement protégées & endémiques (si applicable) hors des limites du PN de Campo Maan, dans le cadre de l'élaboration des outils de gestion de cette AP.

Figure 1 : Présentation schématique des UTO après leur rénovation (MINFOF, 2018)

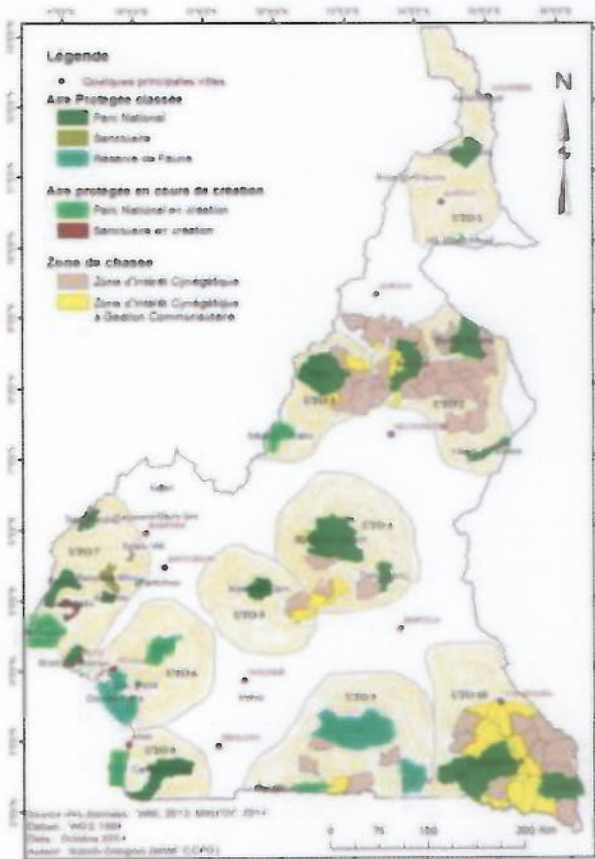


Figure 2.2 - Distribution des populations d'éléphants dans le PNCM et Zone périphérique (données de 2008-2011)

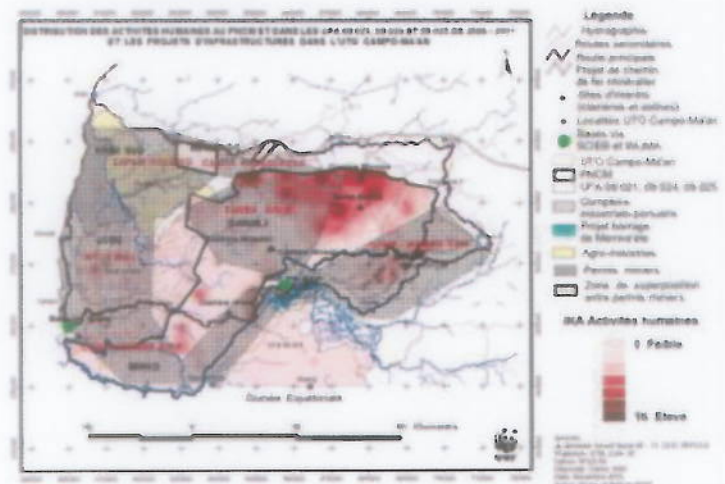
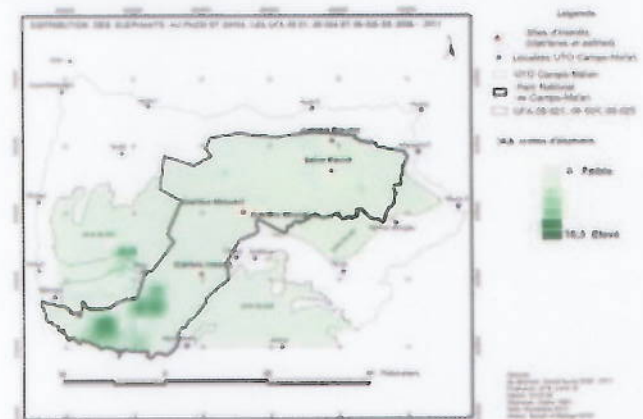


Figure 2 : PNCM et sa zone périphérique (UTO 8)

Figure 2.1 – UTO 8 : Distribution dans l'espace des pôles de pressions anthropiques



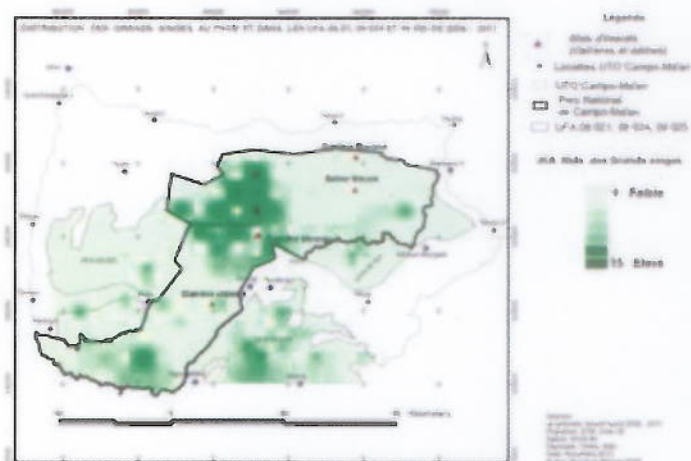


Figure 2.3 - Distribution des populations de grands singes dans le PNCM et Zone périphérique (données de 2008-2011)

Le plan d'action 2020 – 2024 pour la mise en œuvre de la SNFDAP/CBD du Cameroun dont l'élaboration est en cours de finalisation par le MINFOF avec l'appui technique et financier du projet régional financement durable des systèmes d'APs dans le Bassin du Congo, prévoit une activité qui consiste à « Elaborer tous les plans d'aménagement et d'affaires des APs pour les arrimer toutes sur la même période 2021-25 » de manière à avoir la même période quinquennale pour le système national des APs du Cameroun afin de les capitaliser pour l'élaboration des plans d'affaires quinquennaux du réseau des Aires Protégées.

Evaluation à l'aide de l'outil IMET de l'adéquation et de la sécurisation du budget des aires protégées évaluées entre 2015 – 2019.

D'après l'OFAC (Djossi, comm. pers.) les résultats ci-dessous (Tableau 1) concernent les besoins en ressources financières par rapport aux nécessités de gestion dans les aires protégées listées. Ces résultats sont extraits des évaluations IMET conduites par l'OFAC. Deux situations financières sont évaluées, à savoir, la disponibilité du budget à l'année à laquelle l'évaluation IMET est menée par rapport au besoin de gestion (adéquation du budget) et la sécurisation future du financement à la hauteur du budget à l'année à laquelle l'évaluation IMET est menée (sécurisation du budget).

Parmi les dix APs du Cameroun évaluées entre 2015 – 2019, l'adéquation du budget n'est que de 44 % alors que le taux de budget sécurisé est très faible soit 36 %.

Adéquation du budget :

- 0 : aucun budget (0% des besoins)
- 1 : insuffisant pour les activités de gestion essentielles (entre 1 et 35% des besoins)
- 2 : en-dessous du seuil optimal (entre 36 et 70% des besoins)
- 3 : adapté aux activités (plus de 71 mais inférieur à 100% des besoins)
- 4 : parfaitement adapté aux activités (100% des besoins).

Sécurisation du budget :

- 0 : budget non sécurisé et gestion entièrement dépendante de fonds externes ou de financement annuel (0% de sécurisation du budget)
- 1 : budget sécurisé en proportion très restreinte et gestion largement dépendante de fonds externes ou de financements annuels (entre 1 et 33% de sécurisation du budget)
- 2 : budget sécurisé en proportion importante, mais de nombreuses innovations et initiatives demeurent dépendantes de fonds externes (entre 34 et 67% de sécurisation du budget)
- 3 : budget sécurisé et besoins de gestion couverts pour plusieurs années (plus de 67 mais inférieur à 100% de sécurisation du budget)

4

- 4 : budget sécurisé et besoins de gestion parfaitement couverts pour plusieurs années (100% de sécurisation du budget)

Tableau 1 : Evaluation à l'aide de l'outil IMET de l'adéquation et de la sécurisation du budget des aires protégées évaluées entre 2015 – 2019

Aires protégées	Adéquation du Budget					%	Sécurisation du budget					%	Année de l'évaluation IMET
	0	1	2	3	4		0	1	2	3	4		
1 - PN Campo Ma'an	0	1	2	3	4	61	0	1	2	3	4	30	2017
						53						17	2019
2 - PN Douala-Edéa	0	1	2	3	4	25	0	1	2	3	4	?	2018
3 - PN Lac Ossa	0	1	2	3	4	50	0	1	2	3	4	30	2017
4 - RF Ngoyla	0	1	2	3	4	40	0	1	2	3	4	30	2017
5 - PN Boumba Bek	0	1	2	3	4	40	0	1	2	3	4	30	2018
6 - PN Deng-Deng	0	1	2	3	4	50	0	1	2	3	4	30	2017
7 - PN Mbam et Djerem	0	1	2	3	4	90	0	1	2	3	4	65	2018
8 - PN Bouba Ndjida	0	1	2	3	4	33	0	1	2	3	4	83	2016
						18						17	2019
9 - PN Faro	0	1	2	3	4	40	0	1	2	3	4	?	2018
10 - PN Bénoué	0	1	2	3	4	30	0	1	2	3	4	30	2015
Moyenne sur les aires protégées évaluées (10 par rapport à l'adéquation du budget et 8 par rapport à la sécurisation du budget) à l'aide de IMET entre 2015 - 2019						44						36	

Une évaluation de la mise en œuvre de la CDB, effectuée en 2007 (Ngandjui, 2019), a permis d'identifier de manière spécifique les besoins en renforcement des capacités en vue d'améliorer la mise en œuvre de la CDB et de les prioriser. Les domaines/thèmes/spécialités dans lesquels il y a des besoins en renforcement des capacités ont été classés par ordre de priorité par les parties prenantes qui ont répondu à la consultation effectuée auprès d'elles, et la priorité 1 a été identifiée comme étant la « Recherche des financements, mécanismes et solutions financiers et lobbying ». D'où l'importance de l'élaboration des BP du PNCM, outil de recherche des financements, de gestion et de communication.

Financement durable du PNCM (Potentialités, opportunités...)

Les communes, opérateurs économiques privés, para publics et partenaires ci-dessous contribuent et/ou devraient augmenter/apporter une contribution au financement durable du PNCM :

- Les communes riveraines du PNCM
- Les opérateurs économiques privés et parapublics opérant à la périphérie du PNCM dans le cadre de la mise en œuvre de leur Plan de Gestion Environnemental et Social (PGES)
- Les exploitants forestiers possédant des UFA à la périphérie du PNCM dans le cadre de la mise en œuvre de leur Plan de Gestion Environnemental et Social (PGES)
- Les agro-industries opérant à la périphérie du PNCM dans le cadre de la mise en œuvre de leur Plan de Gestion Environnemental et Social (PGES)
- Les projets et programmes (barrages hydro-électriques, projets et programmes de développement...) à la périphérie du PNCM dans le cadre de la mise en œuvre de leur Plan de Gestion Environnemental et Social (PGES)
- Les exploitants miniers et pétroliers opérant à la périphérie du PNCM dans le cadre de la mise en œuvre de leur Plan de Gestion Environnemental et Social (PGES)
- La Fondation FEDEC qui apporte un appui financier au PNCM
- Les ONGs internationales de conservation

2. OBJECTIFS (*Vs Portée des travaux de consultation*)

a. Objectif général

Dans le PN Campo Ma'an, le gouvernement et ses partenaires ont bâti une vision ambitieuse pour protéger la flore et faune de cette AP et faire d'elle un véritable site écotouristique. Cette vision fait l'objet d'un nouveau cadre stratégique d'aménagement élaboré pour la période 2021-2025, et faisant ressortir plusieurs programmes et actions. La réalisation effective de ces programmes d'aménagement est subordonnée à la production du plan d'affaires ou business-plan, qui donne une vision financière des actions prévues. Ce business plan est un instrument de communication pour la promotion de l'AP, de mobilisation des ressources financières et d'orientation de leur affectation la plus opportune.

b. Objectifs spécifiques

Les objectifs spécifiques sont notamment :

- Déterminer les besoins financiers qui sont des données chiffrées par programme (protection, recherche et suivi écologique et socioéconomique, gestion participative et écodéveloppement, administration et finances), par catégories de coûts (personnels, voyages, ateliers et réunions, constructions, infrastructures et équipements, charges opérationnelles, etc.) relatifs à la mise en œuvre des actions d'aménagement envisagées et programmées) ;
- Explorer les ressources financières potentiellement mobilisables (ainsi que les sources) pour couvrir ces besoins financiers.

c. Taches Principales attendues du Consultant

- Analyser les Plans de Gestion Environnemental et Social (notamment les aspects relatifs à la conservation de la biodiversité et contribution au financement des Aires Protégées) des UFAs, Opérateurs économiques, Exploitants miniers, projets hydroélectriques, projets de développement et autres projets structurants à la périphérie du PNCM
- Analyser tous les MoUs existants/signés entre le MINFOF et ses PTFs pour en ressortir les aspects gestion & financement du PNCM
- Analyser les plans de développement communaux (notamment les aspects relatifs à la conservation de la biodiversité et contribution au financement des Aires Protégées) en cours de validité des CTDs/Communes riveraines du PNCM
- Proposer d'autres initiatives/actions supplémentaires à réaliser/mener pour assurer le financement durable du PNCM
- Intégrer dans le PAF du PNCM, les aspects de conservation de la biodiversité marine (tortues marines...) et Parc marin d'Elombo
- Intégrer dans le PAF du PNCM, la mise en place effective de la binationale Rio-Campo-Ma'an entre le Cameroun et la Guinée Equatoriale
- Intégrer dans les PAF les aspects liés à la gestion/protection/conservation et valorisation des espèces animales phares/emblématiques, intégralement protégées & endémiques dans la zone périphérique du PNCM. Pour ce faire, il faudra :
 - Renforcer la LAB hors de cette AP afin d'assurer la protection de la biodiversité. En effet, on estime que 80 % des gorilles de plaine de plaine de l'Ouest vivent en dehors des APs (Morrison & al., 2020), où le braconnage, et autres menaces (perte et fragmentation de leur habitat...) constituent de sérieux problèmes.
 - Continuer/renforcer la mise en œuvre du SYVBAC tel que commencée au PN de Campo Maan comme site pilote
 - Renforcer le suivi ETIS afin de mieux lutter contre le trafic de l'ivoire

49

- Garantir une meilleure conservation des habitats à l'intérieur et hors de cette AP abritant les animaux phares/emblématiques, intégralement protégées et/ou endémiques. Beaucoup de Primates vivent hors des APs et ne bénéficient que très peu des mesures de conservation (Vouffo, 2020).
- Réduire les conflits Homme/Faune
- Garantir la protection et la valorisation des animaux phares/emblématiques, endémiques et/ou intégralement protégées hors de l'AP.
- Elaborer les plans locaux de gestion des espèces animales phares/emblématiques, endémiques et/ou intégralement protégées présentes dans l'AP et sa zone périphérique, à savoir perroquet à queue rouge, éléphants, gorilles et chimpanzés, tortues marines...
- Intégrer dans le PAF les aspects liés au suivi de la migration des oiseaux à travers la création et la gestion d'une station de baguage des oiseaux au PNCM et Projets relatifs à la « faune et biodiversité » identifiés dans le Programme d'Action Forestier National (PAFN) du Cameroun qui n'ont pas encore été exécutés (MINEF, 1995).

3. Livrables (Résultats) attendus

Le Business plan du Parc National de Campo Ma'an élaborés et/ou révisés pour la période 2021 à 2025. Plus précisément :

- Le Business Plan (2021 – 2025) du PNCM élaboré et/ou révisé suivant le format des BP des Aires Protégées du Cameroun et soumis aux parties prenantes locales pour validation ;
- Un rapport issu de l'atelier local de validation du Business Plan (PAF) est disponible.

Détails des livrables payables tenant compte des deadlines :

N	Activité	Date provisoire de la disponibilité du livrable	Frais (%)	Moyens/éléments de vérification
1	Réalisation du plan de travail (y inclus chronogramme) pour la réalisation de la mission et démarrage de la mission de collecte de données.	5 Août 20	25%	Plan de travail pour la réalisation de la mission approuvé
2	Préparation et soumission du projet (draft 0) du Rapport	20 Août 20	25%	Projet (Draft 0) du Rapport approuvé
3	Intégration des contributions des Equipes techniques pays et de l'Unité régionale de Gestion et de Coordination des projets (UGCP) et finalisation du Rapport.	31 Août 20	50%	Rapport final disponible et envoyé à l'UGCP (3 copies hard et 2 copies électroniques en Word / Excel (pour la banque des données analysées dans le rapport).
TOTAL			100%	

Le Consultant mettra à la disposition de l'UGCP & de l'Equipe nationale, les documents en Français ou en Anglais.

4. Arrangement institutionnel (Vs Méthodologie)

Le consultant (national) indépendant réalisera cette mission et préparera le rapport à adresser à l'Unité de Gestion et de Coordination du Projet (UGCP), en interaction permanente avec l'équipe technique pays (Experts nationaux) du projet régional et, sous la supervision directe du Regional Coordinator en lien avec le bureau PNUD du pays (Cameroun).

Le consultant réalisera une mission sur le terrain pour la collecte des données ainsi qu'un desk review des bases de données / documents existants. Il devra proposer une méthodologie technique précise

4

assortie d'un chronogramme pour mener à bien sa mission et livrer les résultats attendus, tout en tenant compte de la durée souhaitée par le projet régional pour la réalisation de cette consultation.

5. Durée de la mission (consultation)

La durée de la mission du consultant (national) indépendant sera de 30 jours ouvrés (y inclus une (01) mission de terrain et à domicile – Yaoundé ou autres villes du Cameroun, à réaliser entre le 1er Aout et le 30 Septembre 2020 (en fonction de la date effective du démarrage (signature du contrat). Le chronogramme rattaché à la méthodologie inclus dans l'offre technique pourrait être soumis à une revue et validation avec l'équipe technique du projet régional une fois le processus de recrutement finalisé et avant le démarrage des travaux.

6. Lieu d'affectation

Cameroun: Yaoundé (UGCP) & Parc National de Campo Ma'an.

7. Qualifications & Compétences

a. Formation (Education)

Avoir un diplôme d'études universitaires de 3ème cycle en gestion des ressources naturelles, aménagement des aires protégées, EIES, socio économie, ou équivalent.

b. Experiences Professionnelles

- Avoir au moins 10 années d'expérience professionnelle avérée dans le domaine de la mise en œuvre des projets liés à la gestion/aménagement des APs, de la gestion durable/la conservation de la Biodiversité et dans les domaines semblables...
- Expérience technique pertinente dans la connaissance dans la coordination/élaboration d'au moins 5 BPs et/ou Plan d'aménagement d'APs du Cameroun
- Avoir une expérience dans la mise en place des mécanismes de financement durable des APs est un atout
- Avoir une bonne connaissance des principales Parties Prenantes concernées par la gestion et le financement durable des APs est un atout
- Capacités d'adéquation de l'approche technique tenant compte des exigences des Nations Unies (PNUD/GEF).
- Connaissances linguistiques : le français est obligatoire / l'anglais est hautement souhaitable) et avoir une bonne capacité de synthèse (élaboration des rapports/documents techniques ...).

8. Proposition financière et calendrier des paiements

- a. La proposition financière, qui est réservée aux frais réels dus à la fin de la prestation du Candidat, doit indiquer le coût global de la prestation demandée, pour un maximum de 30 jours ouvrés à compter de la contractualisation au plus tard en Septembre 2020.
 - Maximum 20 jours ouvrables (au PN de Campo Ma'an et sa périphérie)
 - 10 jours ouvrables à domicile (chez le prestataire et mais aussi des passages au siège du projet régional (basé à Yaoundé, en cas de besoin).
- b. La proposition financière doit être faite mensuellement correspondant à 20 jours / travail sur site et 10 jours / travail basé à domicile (du prestataire) au taux approprié pour le niveau de l'expertise requis, soit un total de 30 jours pour un contrat de 1 mois.
- c. La proposition financière doit inclure les frais de voyage du prestataire de son domicile (Yaoundé ou autres villes du Cameroun) sur le site.
- d. La proposition financière ne doit correspondre qu'au coût journalier des services de consultants payables à réception et approbation des livrables.

4

- e. Le Prestataire s'engage à ne pas facturer de frais supplémentaires liés à la logistique (bureau et support de travail privé pour mener à bien ses travaux de consultations) pendant toute la durée des 30 jours ouvrables de la mission.
- f. Le taux de paiement sera basé sur l'achèvement des livrables conformément à la section ci-dessus.

9. Présentation recommandée pour la soumission de la candidature

Pour soumissionner (postuler) à cette offre, les documents suivants sont demandés :

- a. Lettre de confirmation d'intérêt et de disponibilité (lettre de candidature)
- b. CV personnel ou P11 (actualisé), indiquant toute l'expérience de projets similaires, ainsi que les coordonnées (email et numéro de téléphone) du Candidat et au moins trois (3) références professionnelles ;
- c. Offre technique : brève description des raisons pour lesquelles l'individu se considère comme le plus approprié (meilleur candidat) pour la mission (y compris son expérience & compétences requises pour une telle mission), et une méthodologie (assortie d'un Chronogramme précis pour la réalisation de cette mission tenant compte de la durée impartie) sur la façon dont il / elle abordera et mènera à bien la mission;
- d. La proposition financière doit indiquer le coût global du service (fourniture de service). Pour aider à comparer les offres, chaque proposition financière comprendra une ventilation détaillée du montant, y compris (étayé par une ventilation des coûts aux livrables ci-dessus):
 - un tarif journalier.
 - Les frais de voyage sur le site. Le taux appliqué pour le paiement journalier des "DSA Elsewhere" des Nations Unies/PNUD dans le pays, seront utilisés comme base de comparaison de la partie de l'offre dédié au voyage.

10. Critères de sélection de la meilleure offre

Le consultant (national) individuel sera évalué selon la méthode de notation pondérée ci-dessous:

a. Analyse cumulative

Lors de l'utilisation de cette méthode de notation pondérée, l'attribution du contrat doit être faite au consultant individuel dont l'offre a été évaluée et déterminée comme :

- réactif / conforme / acceptable, et
- avoir obtenu la note la plus élevée parmi un ensemble prédéterminé de critères techniques et financiers pondérés propres à la demande de soumissions.

Critères de présélection:

Criteria	Max. Point
Formation: Avoir un diplôme d'études universitaires de 3ème cycle en gestion des ressources naturelles, aménagement des aires protégées, EIES, socio économie, ou équivalent.	15
Avoir au moins 10 ans d'expérience professionnelle avérée dans le domaine de la mise en œuvre des projets liés à la gestion/aménagement des APs, de la gestion durable/la conservation de la Biodiversité et dans les domaines semblables...	20
Expérience technique pertinente dans la connaissance dans la coordination/élaboration d'au moins 5 BPs et/ou Plan d'aménagement d'APs du Cameroun.	15
Avoir une expérience dans la mise en place des mécanismes de financement durable des APs.	5
Avoir une bonne connaissance des principales Parties Prenantes concernées par la gestion et le financement durable des APs.	5
Capacité d'adéquation de l'approche technique tenant compte des exigences des Nations Unies (PNUD/GEF).	5
Connaissances linguistiques : le français est obligatoire / l'anglais est hautement souhaitable) et avoir une bonne capacité de synthèse (élaboration des rapports/documents techniques ...).	5
TOTAL max.	70

Les candidats obtenant un score de 45 ou plus seront présélectionnés.

Les offres financières seront évaluées en donnant la proposition de prix la plus basse à 30 points et en marquant les autres propositions plus chères inversement proportionnellement à l'offre la moins chère (Normes des IC du PNUD).

La notation finale des candidats présélectionnés tiendra compte du score des critères techniques (ci-haut) et du score financier :

Criteria	Weight	Max. Point
• Score de l'offre technique (et/ou interview)	70%	70
• Score de l'offre financière	30%	30

Le candidat le mieux classé sera sélectionné.

Date limite et lieu de dépôt des candidatures:

Les candidatures doivent être soumises en ligne et / ou scellées en version papier avec la mention «*Consultant National –Chargé de l'élaboration et/ou révision du plan d'aménagement et/ou Business Plan (Plan d'Affaires) du Parc National de Campo Ma'an - Projet régional CBSP – PIMS3447*»

La candidature qui inclut deux lots séparés dont un lot réservé à l'offre technique et un lot dédié à l'offre financière doivent être reçus au plus tard le 31 Juillet 2020 à 17h.

Soumission en ligne: procurement.cameroun@undp.org

Soumission physique (au bureau PNUD/Cameroun) à l'adresse suivante:

M. Représentant résident
Programme des Nations Unies pour le développement (PNUD)
N° 1232 Immeuble Mellopolis, 1794 rue, Ekoudou, Bastos
B.P. 836, Yaoundé République du Cameroun
Tél: (+237) 222 20 08 00/222 20 08 01

Approuvé par: Dr. Aline Malibangar, Regional Coordinator
“*Regional Project CBSP - Congo Basin PAs sustainable financing – PIMS3447*”.



Date: Juillet 2020

Demande de service

DS N° 16/CONGO BASIN /2020



Au service
des peuples
et des nations





A : **ALASSANE BA**
DRR

Date de la demande : 15/07/2020.

De : **ALINE MALIBANGAR**
Coordonnateur Regional

Objet :
Demande de service pour publication, sélection et recrutement d'un IC

Conformément aux activités définies dans le Plan de Travail Annuel (PTA), nous demandons au PNUD d'apporter le (s) service(s) d'appui ci-dessous :

Titre et numéro du projet :	00081124 "Sustainable Financing of Protected Area Systems in the Congo Basin"							
Services demandés	Instructions de service : PROCUREMENT UNIT <ul style="list-style-type: none"> Bien vouloir procéder à la publication, sélection et recrutement d'un consultant pour une période d'un mois. Pour effectuer l'élaboration et/ou révision du plan d'aménagement et/ou Business Plan (Plan d'Affaires) du Parc National de Campo Ma'an.							
Pièces Jointes	TDRs							
Requête initiée par :	Aline Malibangar Nom & titre <i>Coordonnateur Régional</i>				 Signature			
Requête approuvée par :	Martin Zeh-Njo Nom & titre <i>ARR/DD-RE</i>				 Signature			
N° Réquisition :								
Certification : Le fonctionnaire autorisé certifie par la présente que :								
<ul style="list-style-type: none"> - Que cette demande est effectuée conformément au document du projet et au Plan de travail annuel (PTA) ; - Que les services et frais afférents à cette demande sont couverts par des fonds disponibles dans le budget du Projet ; - Que des documents justificatifs seront disponibles aux fins des vérifications de contrôle. 								
COA à utiliser :								
Amount (FCFA)	Account	Funds	Dept ID	Impl. Agent	Donor	B.Unit	Project No.	Activity
	71300	62000	31008	009604	10003	CMR10	00090552	2

h