



*Quatrième Réunion du Groupe de Travail de la COMIFAC sur le Financement du Secteur Forêt-Environnement*

# Cartographie des flux de financement international dans les secteurs de la forêt et de l'environnement en Afrique centrale


*Marie Louise Avana-Tientcheu , Richard Eba'a Atyi & Richard Kankeu Sufo  
Bureau CIFOR-ICRAF, CAMEROUN*

*6 mars, 2025*

# Plan de la présentation

1. Contexte et objectifs de l'étude
3. Méthodologie
4. les résultats clés
5. Implications et recommandations pour les politiques

# Contexte de l'étude

- **Interet et besoins croissants des decideurs politiques** a mobiliser les financements pour les secteurs de la foresterie et de l'environnement;
- **soumission de la deuxieme CDN** pour lutter contre les changements climatiques par les pays membres de la COMIFAC entre 2020 et 2022: **Eligibilité aux mécanismes/instruments internationaux de financements climatiques;**
- L'Afrique centrale reste le **maigre beneficiaire** de l'aide publique au développement dans le domaine de la foresterie et de l'environnement (FEODA) comparee aux autres bassins forestiers tropicaux (11% de 2008 a 2017);  
 ***Necessite de mettre a jour les informations sur les flux de financement dans ces secteurs apres la premiere analyse faite en 2019 pour la periode 2008-2017 (OFAC, 2019).***

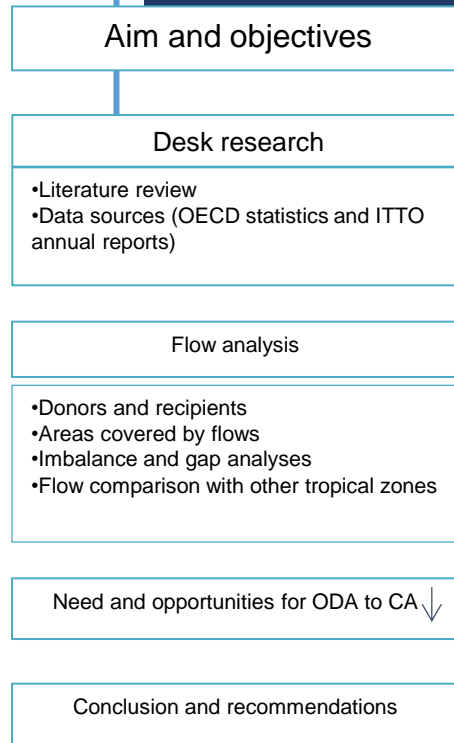
# Objectifs et portée de l'étude

**Le but de cette analyse** était de fournir une **évaluation actualisée du financement international** des secteurs de la foresterie et de l'environnement en Afrique centrale afin **d'orienter une prise de décision informée** par les acteurs politiques de la sous région:

***Plus spécifiquement:***

- Présenter et analyser le soutien financier accordé à l'AC pour la conservation de la nature, la gestion durable des forêts (GDF) et le changement climatique, tel que documenté dans le rapport précédent ;
- Identifier les principaux domaines recevant actuellement un financement et évaluer les déséquilibres et les lacunes potentiels ;
- Effectuer une analyse comparative des flux de financement vers l'Afrique centrale (AC), comparé au bassin amazonien (AB) et l'Asie tropicale du Sud-Est (ASE) ;
- Identifier les besoins financiers et les opportunités pour les secteurs de la foresterie et de l'environnement en AC.

# Approche méthodologique



## Les domaines couverts par l'analyse des flux

Forestry Sector	Environmental Sector
Forestry research	Environmental policy and administrative management
Forestry education or training	Biodiversity
Forestry development	Biosphere protection
Forestry policy and administrative management	Environmental education or training
Forestry services	Environmental research
Fuelwood or charcoal	Site preservation

### Les sources de données:

- Organisation de coopération et de développement économiques (OCDE): données de 2008-2022
- les flux bilatéraux en provenance des membres du Comité d'aide au développement (CAD) et des institutions multilatérales
- Analyse basée sur des engagements



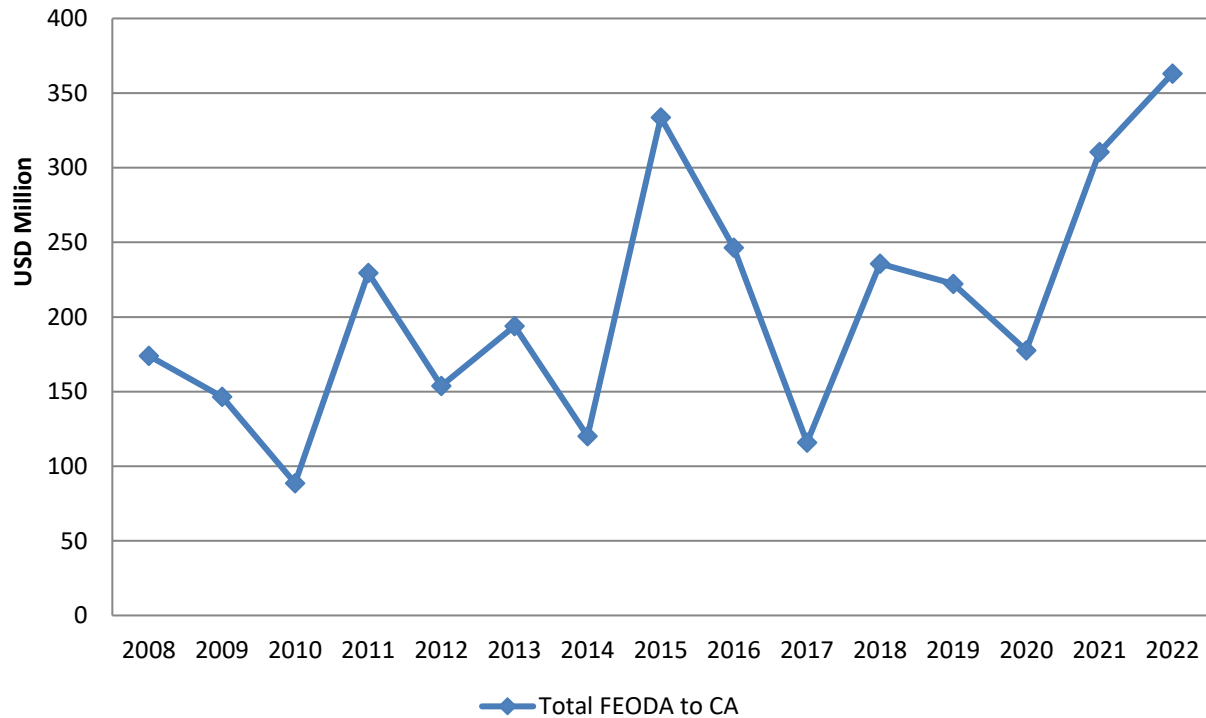
# RESULTATS CLES

## R1. Analyse des flux de financements: Aperçu général

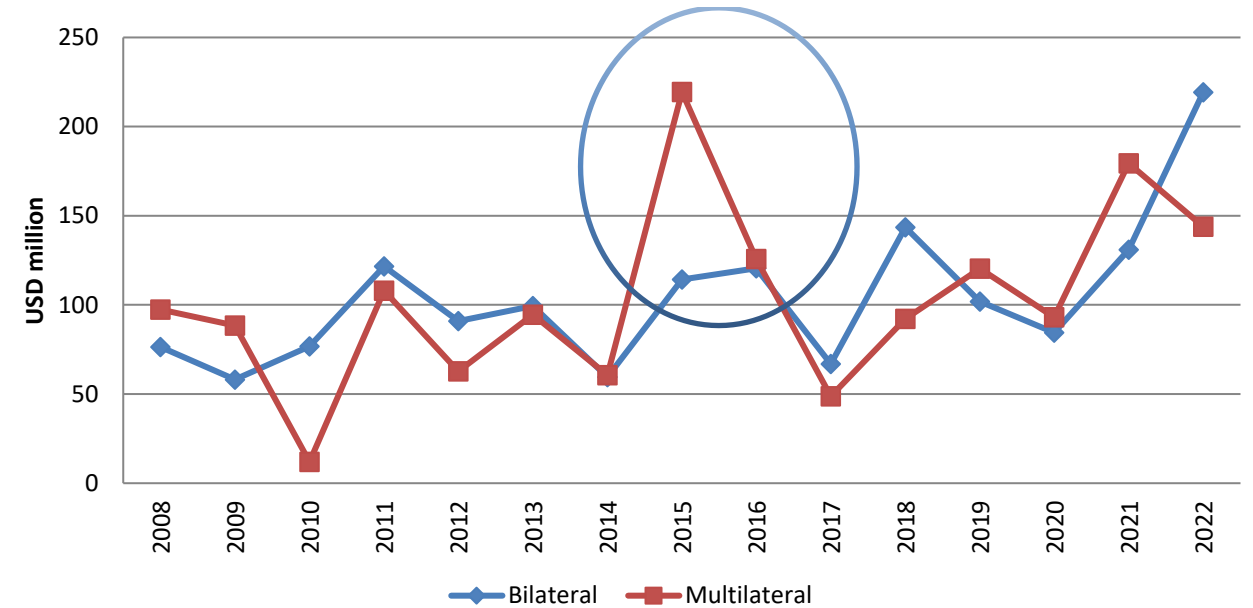
- **Montant total mobilisé de 2008 a 2022:** USD 3.1 Milliards soit **50% d'augmentation par rapport a la période 2008-2017;**
- **Aide reçue des partenaires bilatéraux: 50,3% des flux**
- **Aide reçue des partenaires multilatéraux: 49.7% des flux**
- proportion allouée a l'aide publique au développement **dans le domaine de l'environnement (EODA):** USD 2.2 milliards, soit 69,9% du flux total avec une augmentation de 69,2% comparée au flux observé entre 2008-2017;
- La proportion allouée au **secteur de la foresterie uniquement est de USD 937,8 millions, soit 30,1% du flux total;**
- Malgré une certaine volatilité d'une année sur l'autre, on observe **une tendance générale à la hausse de** l'aide publique au Développement pour les secteurs de la foresterie et de l'Environnement vers l'Afrique centrale au cours de la période 2008-2022.

# Tendance des flux de financements dans les domaines de la foresterie et de l'environnement de 2008 a 2022

- Flux Total: une tendance generale a la hausse



- Tendance en fonction du type d'aide publique au developpement

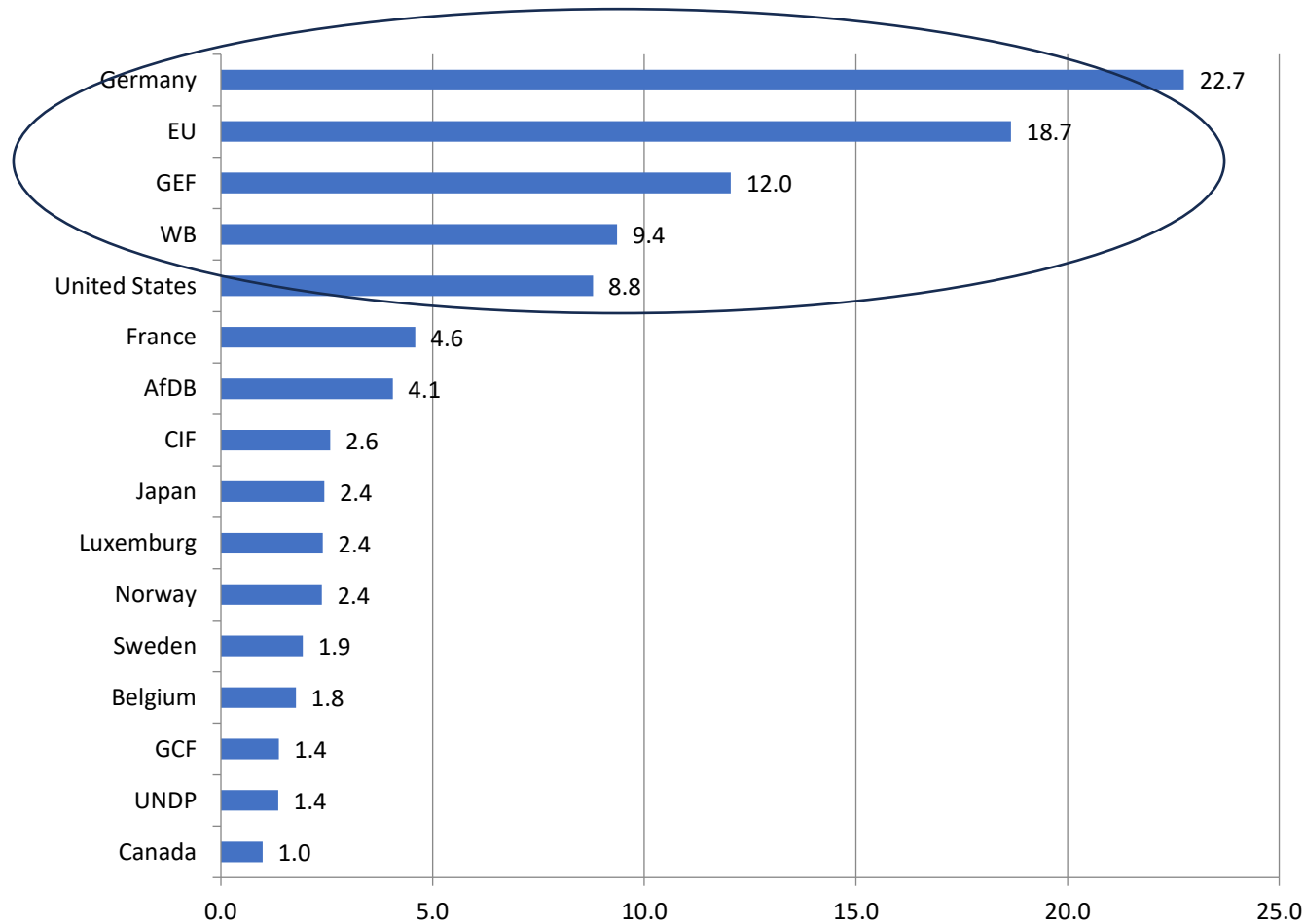


Le pic observe en 2015 pourrait etre attribuee a l'adoption les ODD et de l'Accord de Paris



# Tendance des flux de financements dans les domaines de la foresterie et de l'environnement de 2008 a 2022 en Afrique centrale

- Repartition du flux en fonction des donateurs

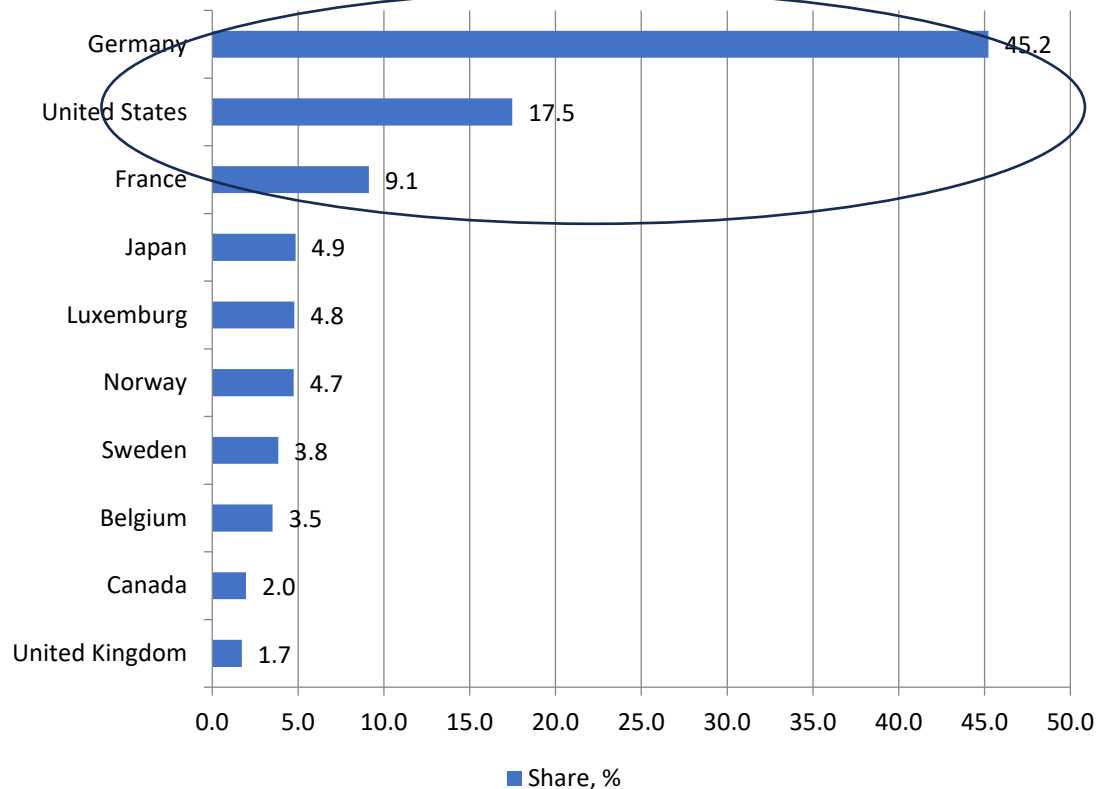


Les cinq premiers donateurs sont restes les memes par rapport a l'analyse faite en 2019, mais leur ordre a change avec une revalorization de la position de la Banque Mondiale compare aux Etats Unis

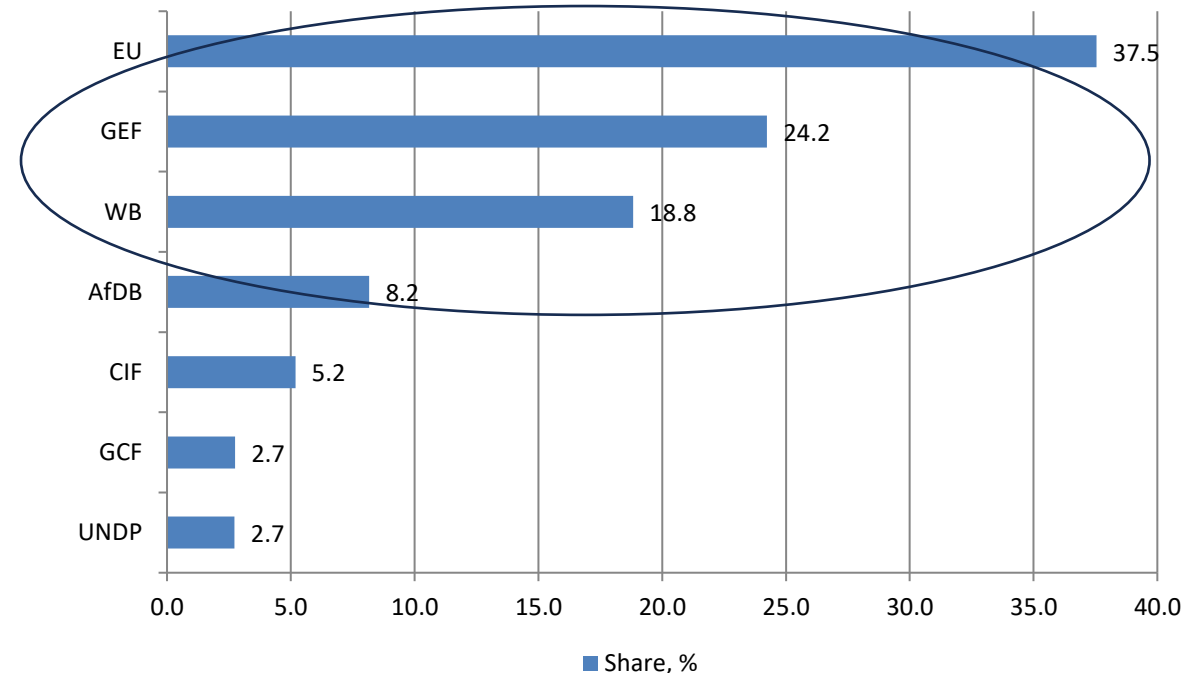
# Tendance des flux de financements dans les domaines de la foresterie et de l'environnement de 2008 à 2022 en Afrique centrale

- Repartition du flux de financement en fonction des donateurs et du type de financement

## Financements bilatéraux



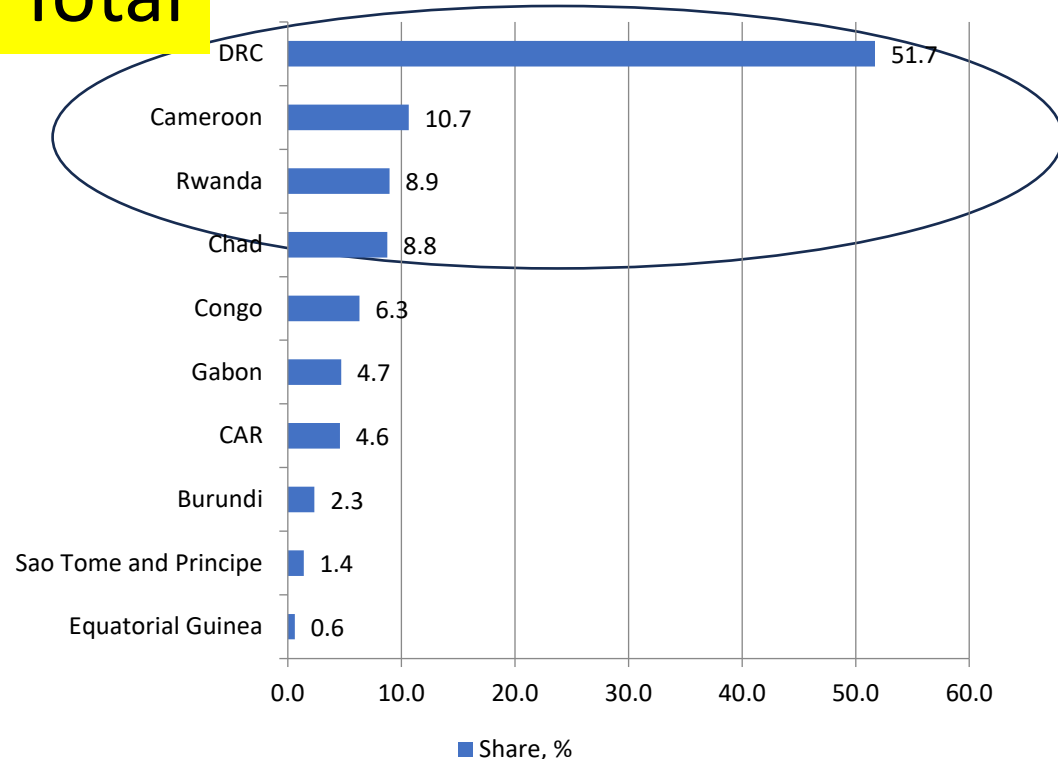
## Financements multilatéraux



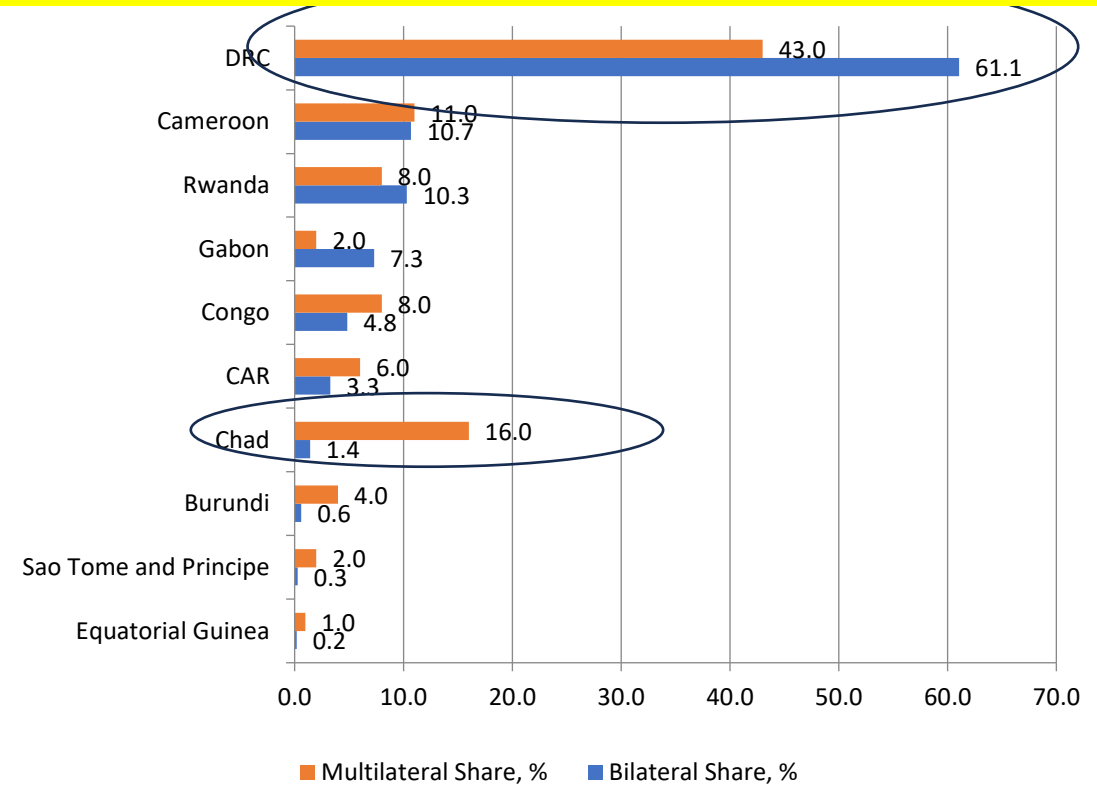
# Tendance des flux de financements dans les domaines de la Foresterie et de l'Environnement de 2008 a 2022 en Afrique centrale

- Repartition du flux de financement en fonction des pays beneficiaires

## Total



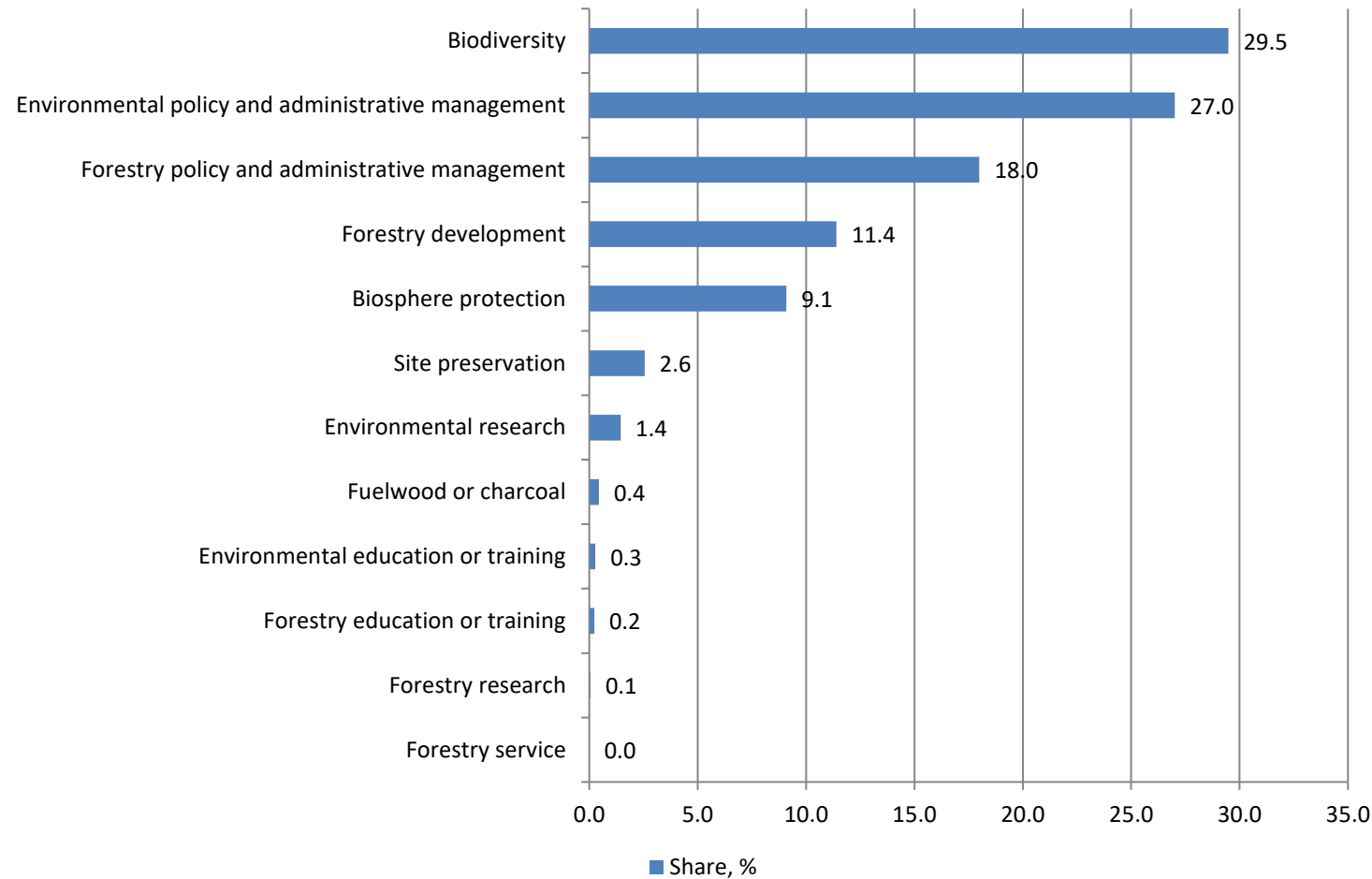
## En fonction du type de financement



- RDC: ↑
  - Cameroon et du Tchad ↓
- en comparaison a l'analyse faite en 2019

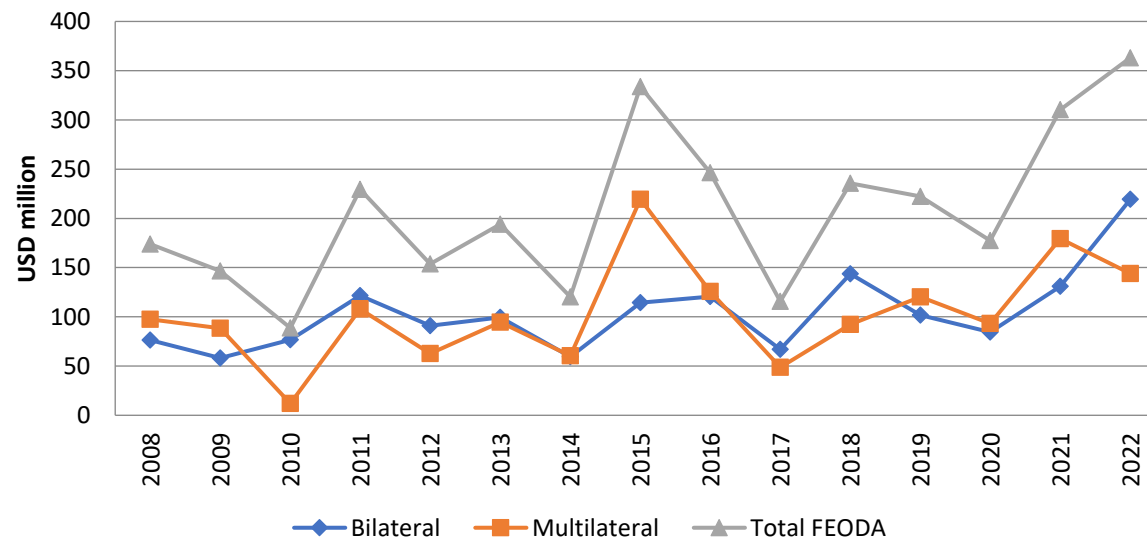
# Tendance des flux de financements dans les domaines de la Foresterie et de l'Environnement de 2008 a 2022 en Afrique centrale

- Repartition du flux en fonction des domaines soutenus par les donateurs



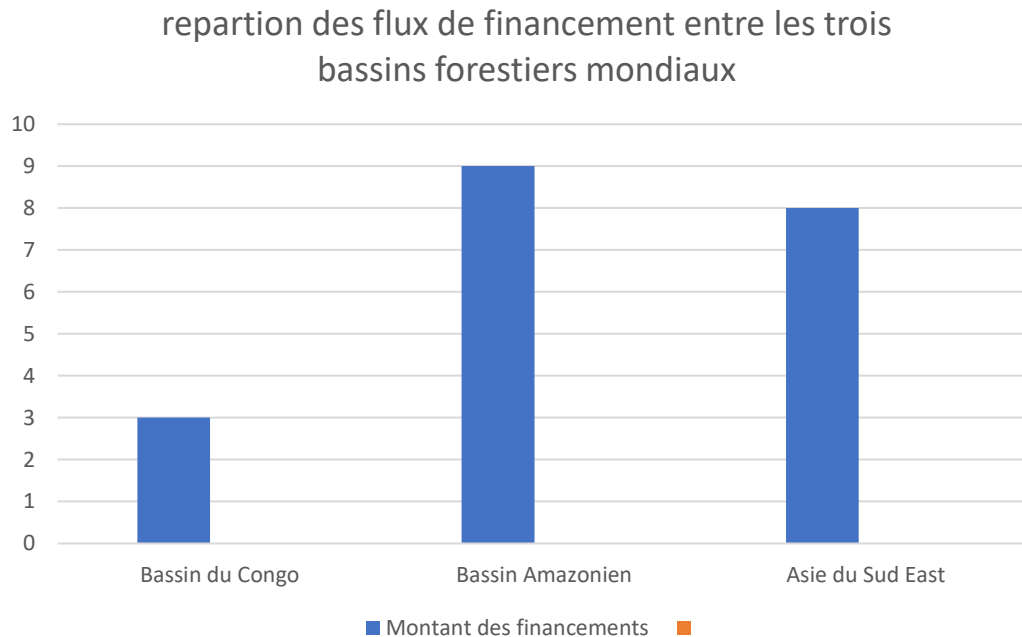
# Déséquilibres et lacunes dans les flux de financement

- Les tendances des flux de financement en Afrique centrale sont influencées par l'évolution des accords multilatéraux sur l'Environnement ;
- La présence des donateurs varie d'un pays à l'autre et influence de ce fait l'accès des pays aux financements



Tendance des flux financiers bilatéraux et multilatéraux de 2008 à 2022

# Etude comparée des flux de financements entre l'Afrique centrale et les autres bassins

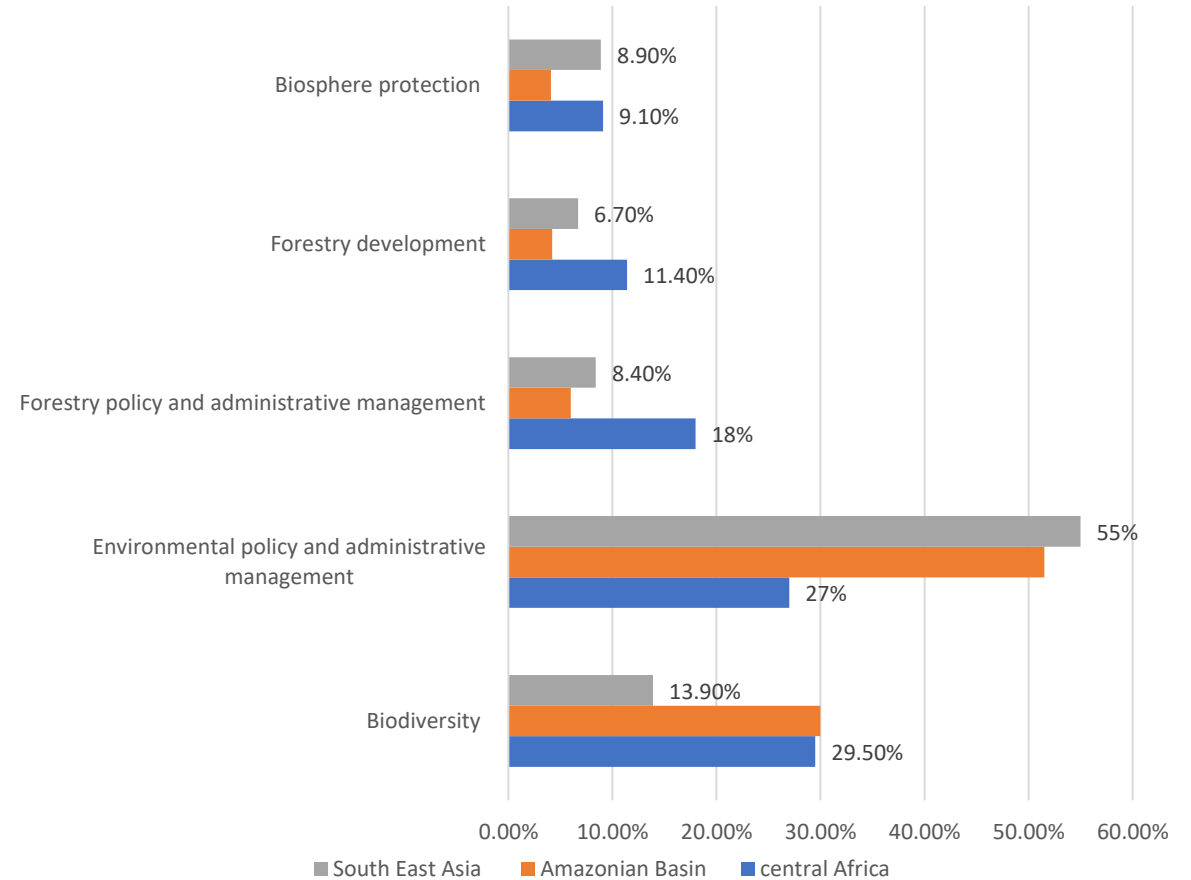
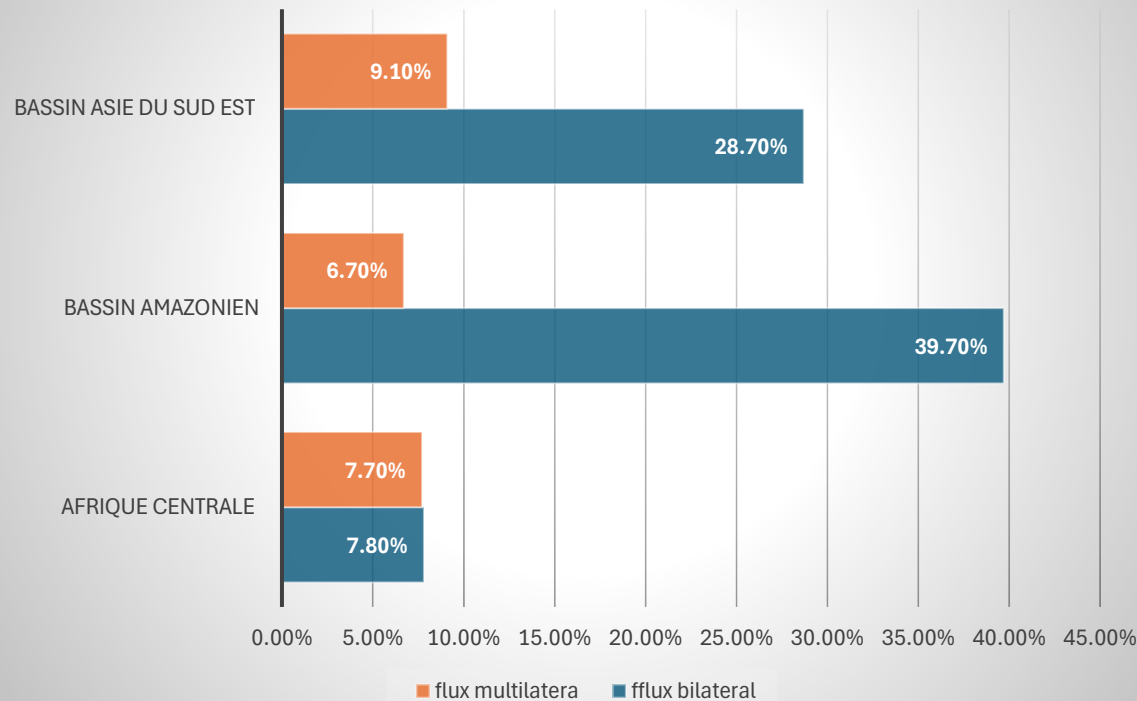


- Total financements pour l'ensemble des trois bassins de 2008 a 2022: **USD 20 Milliard**
- Une augmentation de 43% par rapport au flux obtenu entre 2008 et 2017;
- Une augmentation des flux financiers pour l'Afrique centrale et le Bassin amazonien mais une legere diminution pour le bassin de l'Asie du Sud Est

# Etude comparée des flux de financements entre l'Afrique centrale et les autres bassins

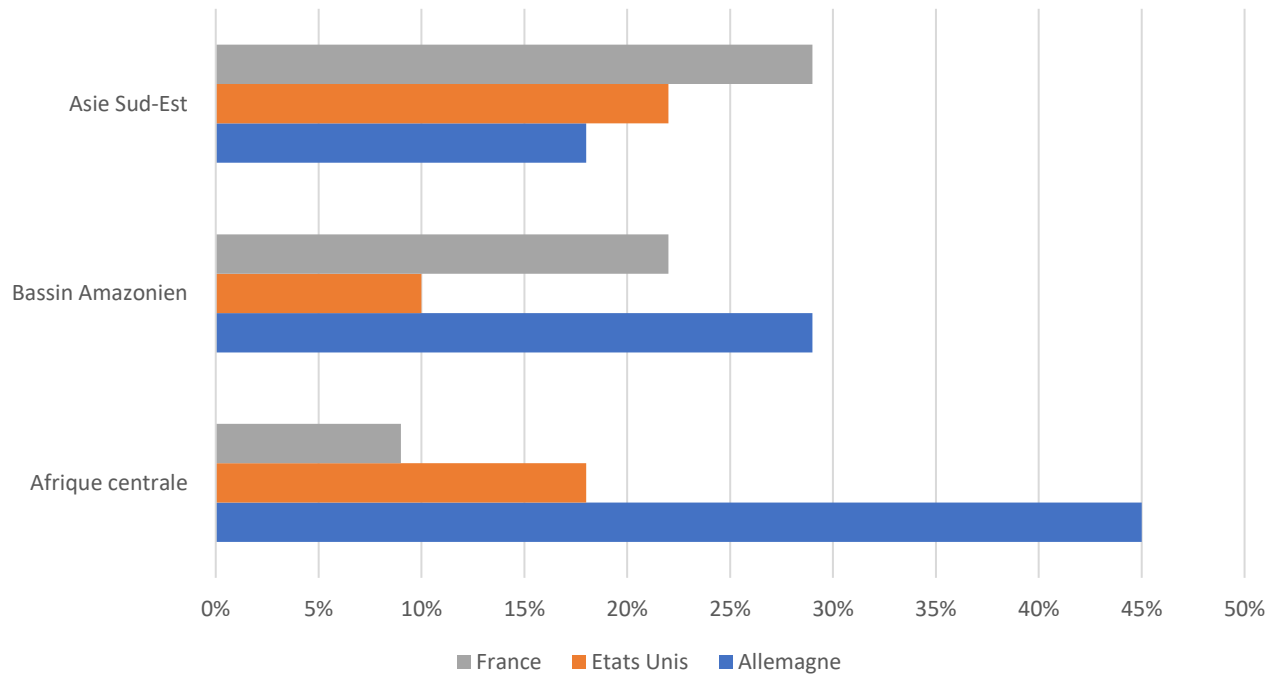
## Proportion de flux par domaine de financement en fonction des bassins forestiers

### repartition des flux financiers bilatéraux et multilatéraux en fonction des trois bassins

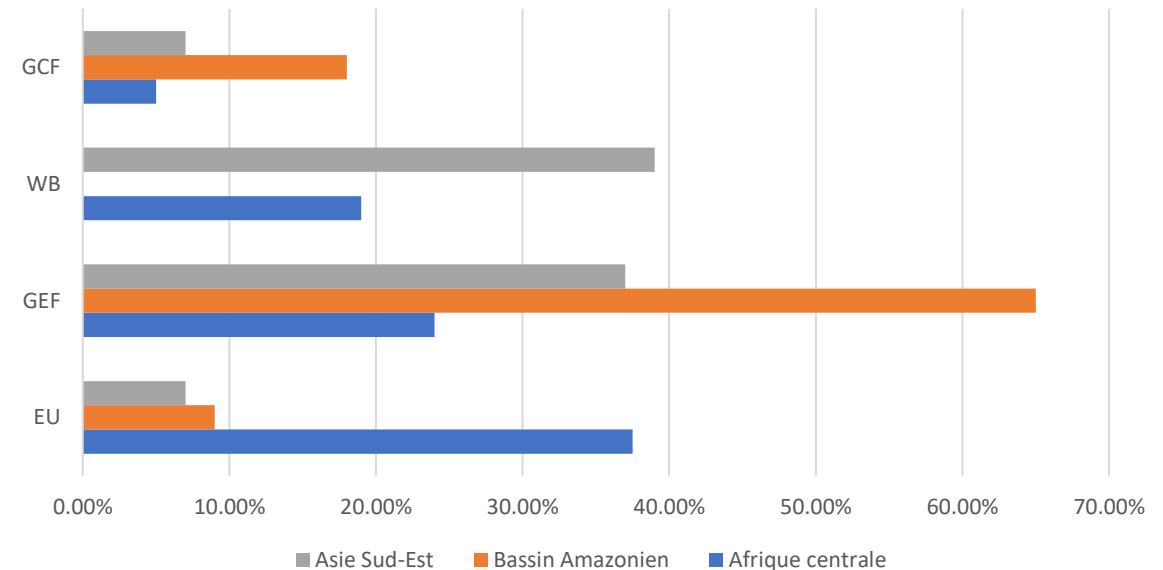


# Etude comparée des flux de financements entre l'Afrique centrale et les autres bassins

Repartition des flux de financement issus des trois top donateurs bilatéraux dans les trois bassins



Repartition des flux de financement issus des trois top donateurs multilatéraux dans les trois bassins



- L'Allemagne est le top donateur pour deux des trois bassins. La contribution allemande en Afrique Centrale represente moins du tiers de sa contribution en Amazonie;
- L'Union Europeenne fait de l'Afrique centrale sa priorite



# Potentiels et opportunités pour accroître les financements dans les secteurs de la foresterie et de l'environnement en Afrique centrale

- **Potentiels:**
  - AC est cruciale pour la sequestration du carbone, la conservation de la biodiversité et d'autres services écosystémiques;
- **Opportunités:**
  - possibilité **d'accroître les financements internationaux** à l'échelle des autres bassins forestiers;
  - De nombreuses **opportunités sous-exploitées**: Participation très faible aux **initiatives/mécanismes de financement existants** (GEF, GCF ect...) pour les forêts, les changements climatiques, la biodiversité etc..
  - **Tendance croissante des flux de financements** dans les secteurs forêt-environnement, mais nécessité de s'adapter aux priorités changeantes des donateurs et des bénéficiaires

# Quelques Implications politiques des résultats obtenus

- L'augmentation du financement entre 2008 et 2022 suggère que les décideurs politiques devraient **développer davantage des programmes forestiers et environnementaux alignés sur les politiques internationales** en matière de gestion durable des forêts et de lutte contre les changements climatiques afin d'attirer davantage de soutien financier;
- La constance observée dans le paysage des principaux donateurs exigera une **meilleure coordination afin de maximiser l'impact et d'éviter les redondances**;
- L'influence des accords multilatéraux sur les décisions de financement souligne la **nécessité d'aligner les politiques nationales avec les engagements internationaux**.

# Quelques Implications politiques des résultats obtenus

- La part plus faible de l'AC par rapport à d'autres bassins forestiers dans l'enveloppe globale des aides publiques au développement indique la **nécessité de renforcer la coopération régionale et d'améliorer le profil de la sous région** à travers les approches telles que:
  - l'élaboration et le renforcement d'une stratégie environnementale unifiée ;
  - une participation collective et mieux structurée aux discussions mondiales sur les forêts, le climat et la biodiversité afin d'accroître le pouvoir de négociation et de mieux soutenir leur position;
  - L'existence des organisations sous régionales telle que la COMIFAC est un grand atout pour faciliter ce processus;

# Quelques Implications politiques des résultats obtenus

- La reconnaissance mondiale du rôle des forêts de l'AC dans la régulation du climat devrait être **exploitée comme un levier pour densifier le flux de financement international pour leur conservation et leur gestion durable.**
- L'exploitation insuffisante des possibilités de financement par plusieurs pays d'Afrique centrale souligne la **nécessité de renforcer les capacités et faciliter davantage le partage d'expériences et de bonnes pratiques** entre les pays.

# Quelques recommandations politiques

- 1. Les décideurs politiques devraient **engager les donateurs pour solliciter l'augmentation du montant total des fonds alloués à l'AC**, en s'appuyant sur la tendance positive observée entre 2008 et 2022, et en maintenant la stabilité du paysage des donateurs tout en encourageant de nouveaux donateurs à participer.
- 2. L'influence des accords environnementaux mondiaux sur les tendances de financement suggère que **les pays membres de la COMIFAC devraient aligner les politiques nationales et régionales plus étroitement avec les engagements internationaux pertinents** afin d'attirer plus de financements.

# Quelques recommandations politiques

- 3. Reconnaisant le rôle crucial des forêts de l'AC dans la séquestration du carbone, les pays membres de la COMIFAC devraient **renforcer les politiques qui incitent à la conservation des forêts et aux pratiques de gestion durable.**
- 4. La COMIFAC et l'OFAC devraient aider les pays membres à **renforcer leurs capacités et à améliorer l'accès aux opportunités de financement existantes, en particulier pour les pays qui n'exploitent pas suffisamment les opportunités existantes.**

# Merci

## CIFOR-ICRAF

CIFOR-ICRAF harnesses the power of trees, forests and agroforestry landscapes to address the most pressing global challenges of our time - biodiversity loss, climate change, food security, livelihoods and inequity.

[observatoire-comifac.net](http://observatoire-comifac.net)

