

Conférence Internationale des Ministres sur la Transhumance Transfrontalière

Thème

**« Gouvernance foncière et politiques de
gestion durable de la transhumance »**

-

**« Land governance and sustainable
transhumance management policies »**

Hilton Hôtel, 10 juillet 2023



PRESENTATION DE NELGA

Bref historique:

NELGA: Une émanation du LPI (Land Policy Initiative) soutenue par l'Union Africaine

La LPI a reçu l'onction des Chefs d'Etats et de Gouvernements au cours du sommet de Syrte en 2009

L'UA, la CEA, la BAD et la FAO se sont engagés dans la mise en œuvre du LPI

Ce Dernier comportait un volet renforcement des capacités

Synthèse des diagnostics réalisés au niveau des sous-régions

Constat selon lequel la sécurité de la tenure foncière est une condition clé de l'émergence du continent

Les difficultés actuelles liées au foncier tiennent en grande partie à l'insuffisance des capacités en qualité et en quantité

D'où l'accent sur une **composante renforcement des capacités**

PRESENTATION DE NELGA

NELGA est:

un partenariat d' universités et d'instituts de recherche africains de premier plan ayant fait leurs preuves dans l'éducation, la formation et la recherche sur la gouvernance foncière.

➤ **Plus de 70 institutions académiques à travers l'Afrique**

L'animation de NELGA est essentiellement confiée aux universités du continent

➤ Des réseaux régionaux gérés par **6 nœuds NELGA**

➤ NELGA est soutenu par le Centre africain des politiques foncières (ALPC) et le gouvernement allemand.

PRESENTATION DE NELGA

Vision de NELGA

Grâce à l'excellence de la formation et de la recherche, NELGA crée des capacités solides pour une bonne gouvernance foncière et contribue à la mise en œuvre de l'Agenda foncier de l'Union Africaine.

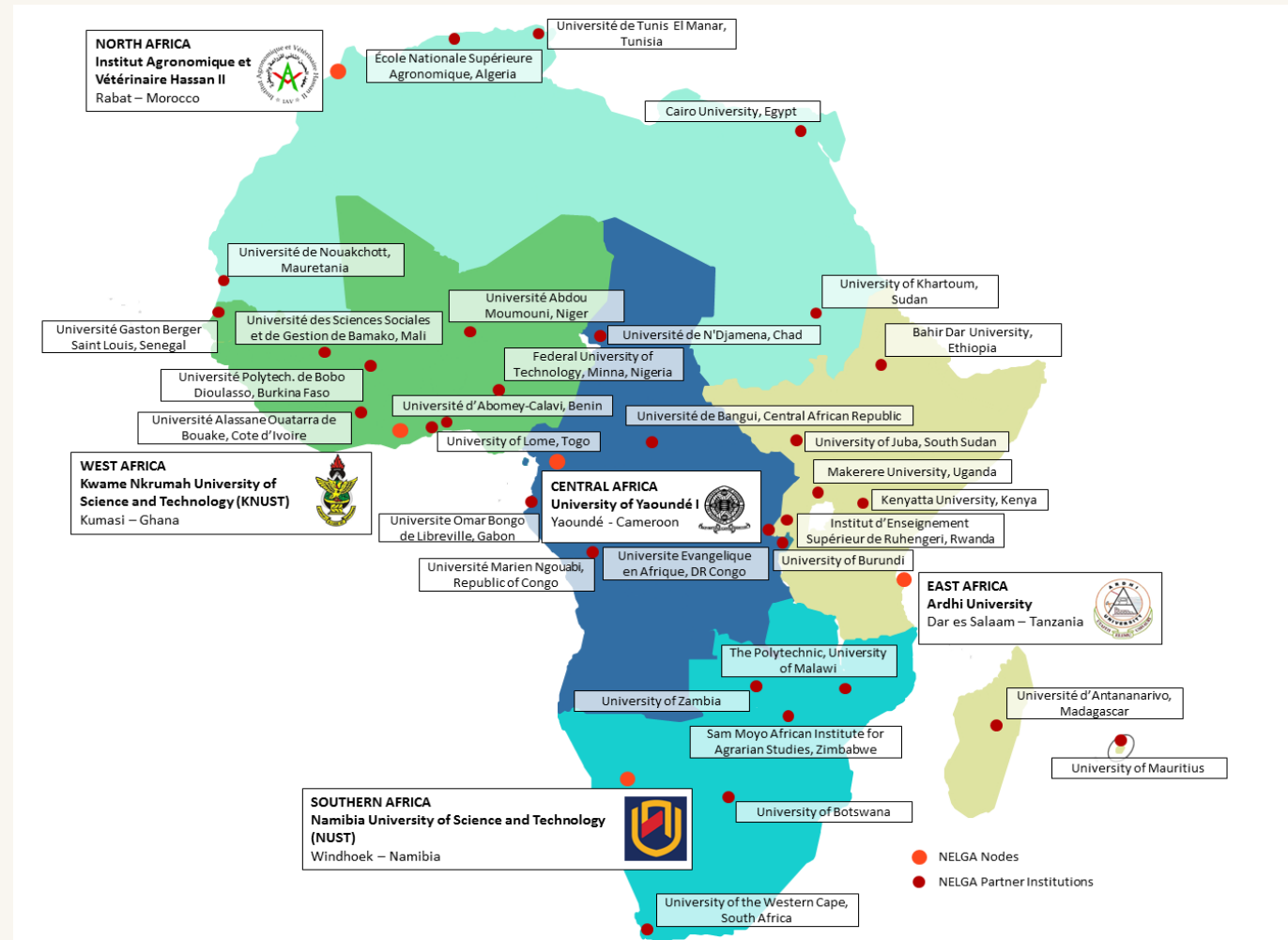
MISSIONS DE NELGA

- Améliorer les opportunités de **formation** et les programmes d'études sur la gouvernance foncière en Afrique ;
- Promouvoir la **recherche axée sur la demande** sur les questions de politique foncière ;
- Connecter les universitaires et les chercheurs à travers l'Afrique par le biais de **réseaux universitaires** ;
- Créer des données et des informations pour le **suivi et l'évaluation** des réformes des politiques foncières.

PRESENTATION DE NELGA

NELGA dans les régions africaines

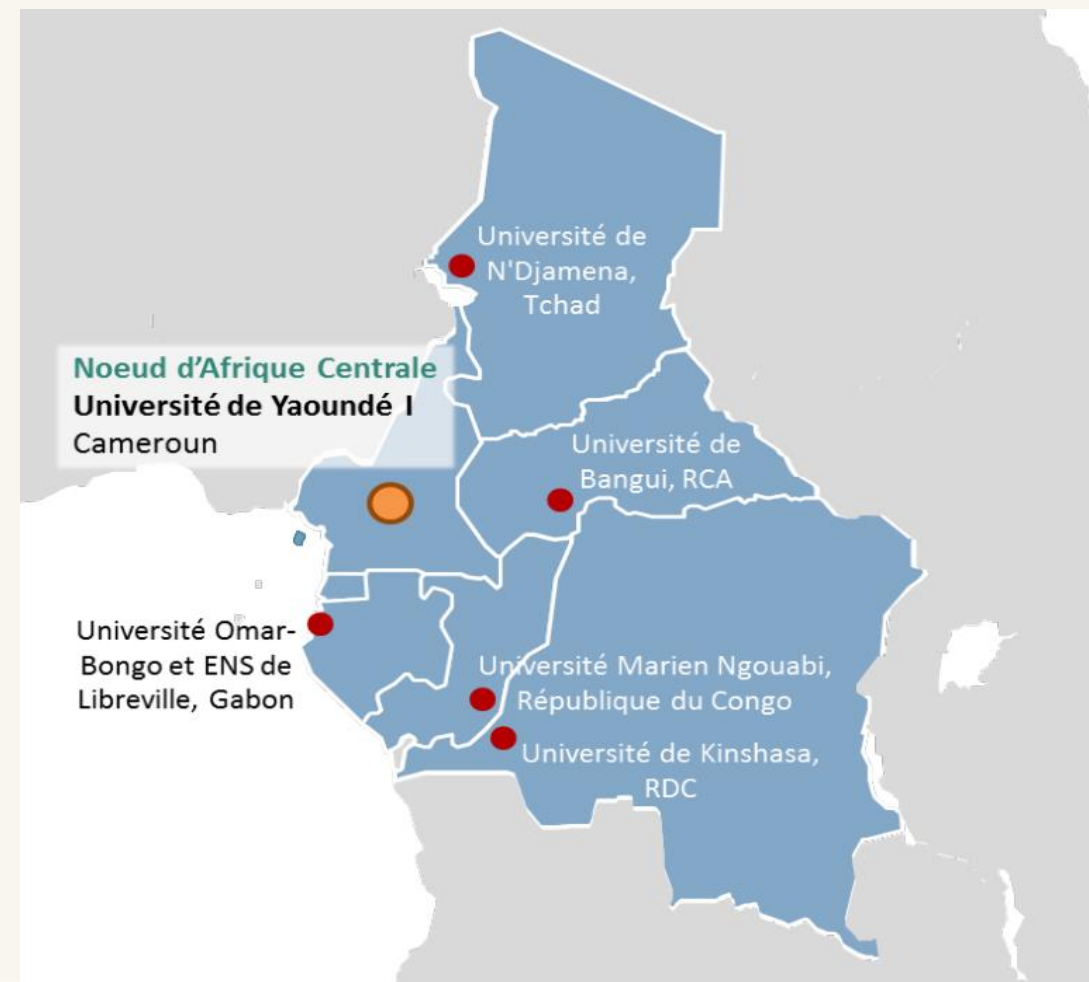
- 1. l'Université des sciences et technologies de Namibie (NUST) pour l'**Afrique australe**;
- 2. l'Université d'Ardhi, en Tanzanie, pour l'**Afrique de l'Est**;
- 3. l'Université Gaston Berger au Senegal (UGB), pour l'**Afrique de l'Ouest Francophone**;
- 4. l'Université des sciences et technologies Kwame Nkrumah (KNUST), au Ghana, pour l'**Afrique de l'Ouest Anglophone**;
- 5. l'Institut agronomique et vétérinaire Hassan II, au Maroc, pour l'**Afrique du Nord**;
- 6. l'Université de Yaoundé I, au Cameroun, pour l'**Afrique centrale**.



PRESENTATION DE NELGA

/Afrique Centrale

- Au Cameroun les Universités de Yaoundé I, Yaoundé II, Maroua, Mgaoundéré, Douala, Buea et Dschang;
- En RDC: les Universités de Kinshassa, Lubumbashi et Likassi;
- Au Tchad l'Université de N'djamena;
- En RCA: l'Université de Bangui;
- Au Gabon: l'Université Omar Bongo de Libreville, et l'ENS;
- Au congo: l'université Marien Ngouabi



PRESENTATION DE NELGA /Afrique Centrale

NELGA Afrique centrale: Activités en lien avec la gestion des conflits transfrontaliers

1. Deux revues de curricula de formation actualisés (Tchad –Cameroun)
|
2. Un MOOC sur les conflits fonciers en Afrique centrale disponible en ligne et ouvert à tous. Lien <https://conflits-fonciers.auf.org/>



PRESENTATION DE NELGA

/Afrique Centrale

3. Un projet « **Gestion durable des conflits transfrontaliers agriculteurs/éleveurs en Afrique centrale: Cameroun – Tchad - République Centrafricaine** » élaboré

Objectif: proposer des solutions durables pour réduire les conflits fonciers transfrontaliers entre le Cameroun, le Tchad et la RCA.

4 objectifs spécifiques :

1. Renforcer la bonne gouvernance des régimes fonciers pastoraux ;
2. Prévenir et réduire la conflictualité au sein des communautés agropastorales ;
3. Lutter contre les effets de la crise environnementale ;
4. Renforcer les capacités de résilience des ménages pastoraux et agro-pastoraux.

Résultats attendus

1. Une stratégie de gouvernance foncière développée ;
2. Des mécanismes de prévention et de réduction des conflits conceptualisés ;
3. Des approches de gestion durable des terrains agricoles et pastoraux élaborées ;
4. Des pistes de renforcement des capacités productives, de sécurisation des revenus et de changements de comportements sociaux sont établies.



PRESENTATION DE NELGA

Les plateformes de NELGA


- **Website:** <https://nelga.org/> Newsletter NELGA
- [NELGA AFRIQUE CENTRALE – Réseau d'excellence pour la gouvernance foncière en Afrique Centrale – Un site utilisant WordPress \(nelga-ca.net\)](https://nelga-ca.net)
- **Facebook:** <https://www.facebook.com/NELGASecretariat>
- **Twitter:** [\(1\) NELGA \(@NELGA AU\) / Twitter](https://twitter.com/NELGA_AU)
- **LinkedIn (Group/Page):** [Page-
https://www.linkedin.com/company/network-of-excellence-on-land-governance-in-africa-nelga/?viewAsMember=true](https://www.linkedin.com/company/network-of-excellence-on-land-governance-in-africa-nelga/?viewAsMember=true)
- **You Tube:** <https://www.youtube.com/channel/UC12hbyv71gLqAUcRIQ4IQMw>





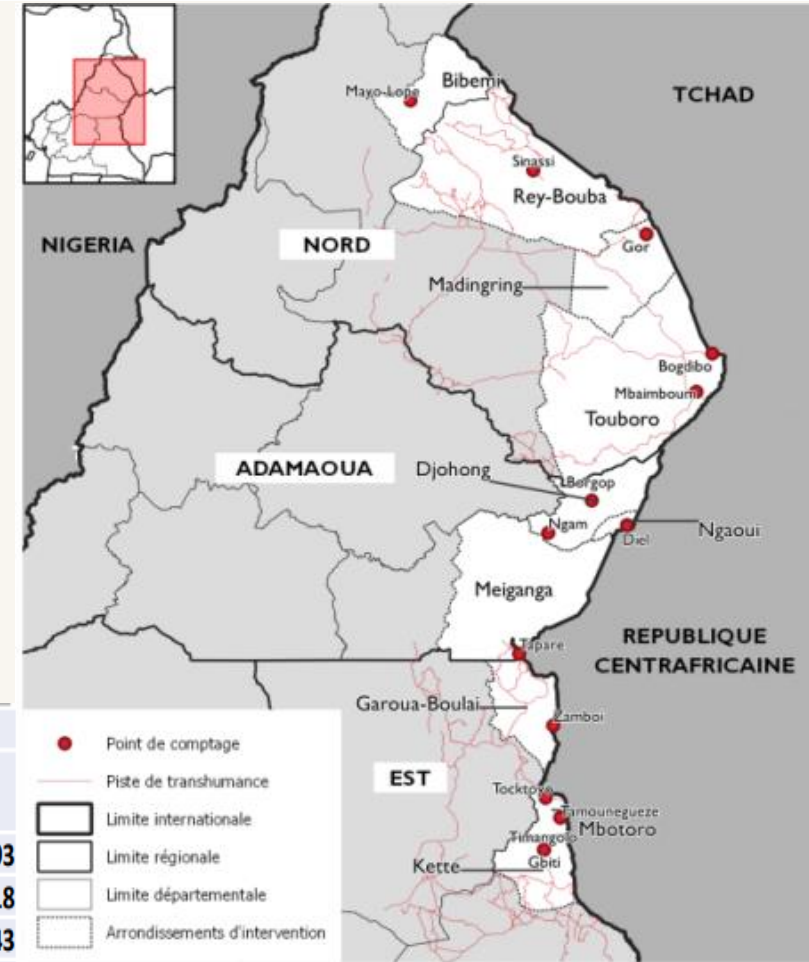
Gouvernance foncière et transhumance transfrontalière:

Quelques chiffres (selon le rapport OIM 2020) et faits

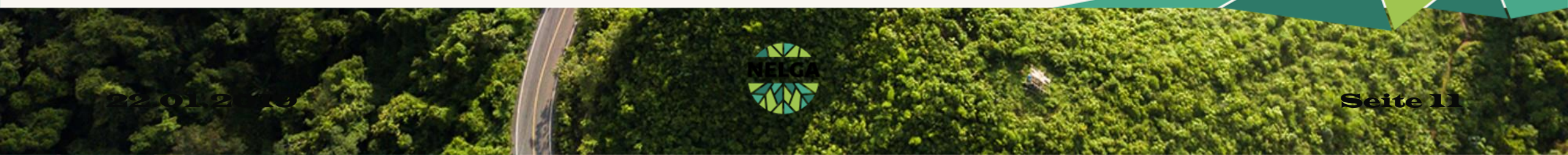


Quelques chiffres

- L'agropastoralisme transhumant, pratique ancestrale au Cameroun et dans la sous-région, représente une activité capitale pour l'économie et occupe une part importante de la population. Elle est confrontée à un nombre croissant de risques et vulnérabilités qui mettent en péril le mode de vie des transhumants et menacent la stabilité communautaire. (OIM, 2020).
- L'outil de suivi des mouvements de transhumance (Transhumance Tracking Tool, TTT) mis en place depuis août 2020 dans les régions de l'Est, de l'Adamaoua et du Nord, permet de comprendre les dynamiques liées à la transhumance transfrontalière avec le Tchad et la République Centrafricaine.
- Le TTT combine trois composantes, l'alerte, la cartographie et le comptage. Ce rapport détaille les données de l'outil de comptage entre octobre et décembre 2020.

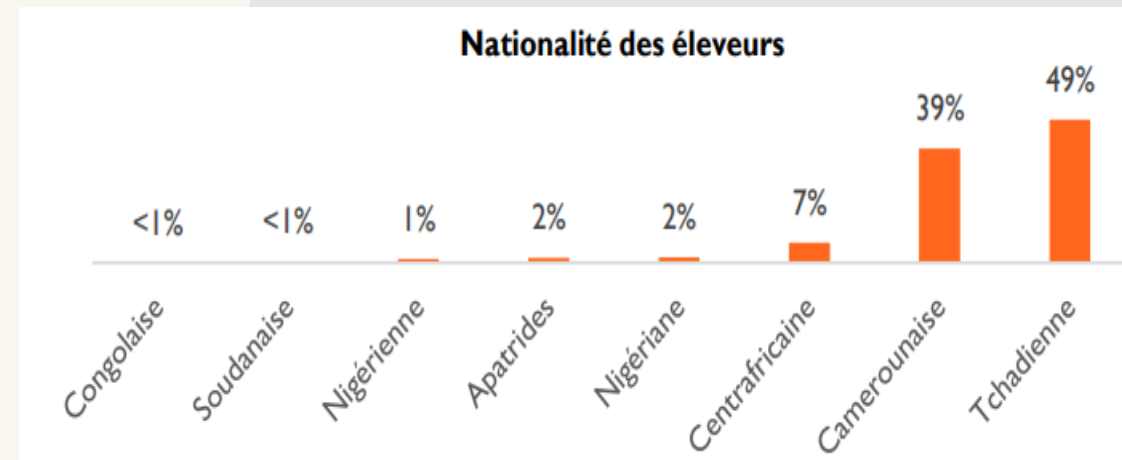
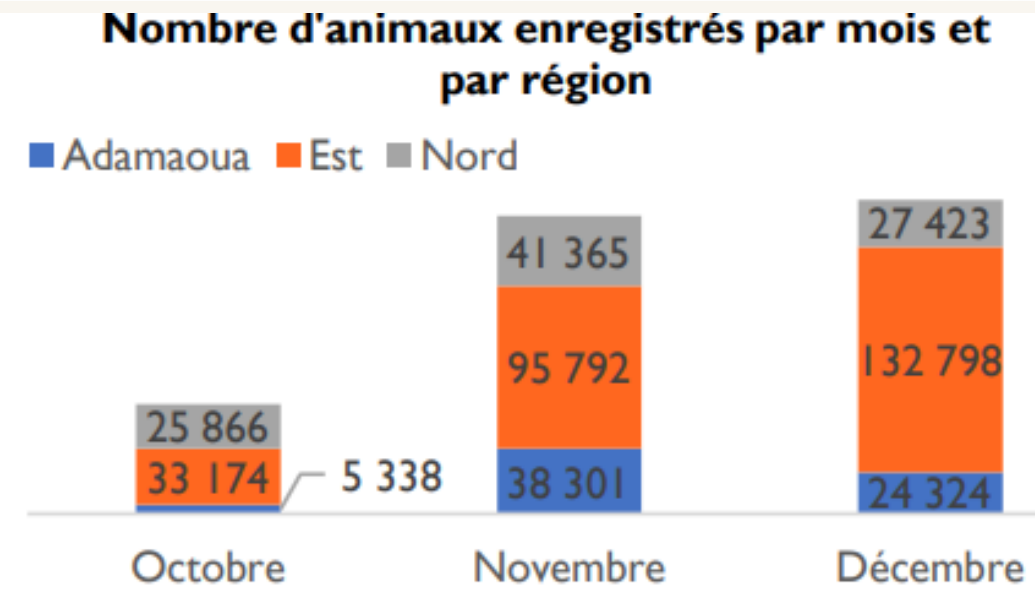


PAYS DE PROVENANCE	PAYS DE DESTINATION							Total
	Cameroun	Tchad	RCA	Nigéria	Niger	Soudan	Congo Brazzaville	
Cameroun	66 409	4 296	195 553	350		2 238	1 347	270 193
Tchad	26 208	598	76 622	3 796			21 994	129 218
RCA	19 171		687				85	19 943
Nigéria	43		462				1 247	1 752
Niger	995		900				1 288	3 183
Soudan			92					92
Total	112 826	4 894	274 316	4 146	0	2 238	25 961	424 381



Quelques chiffres

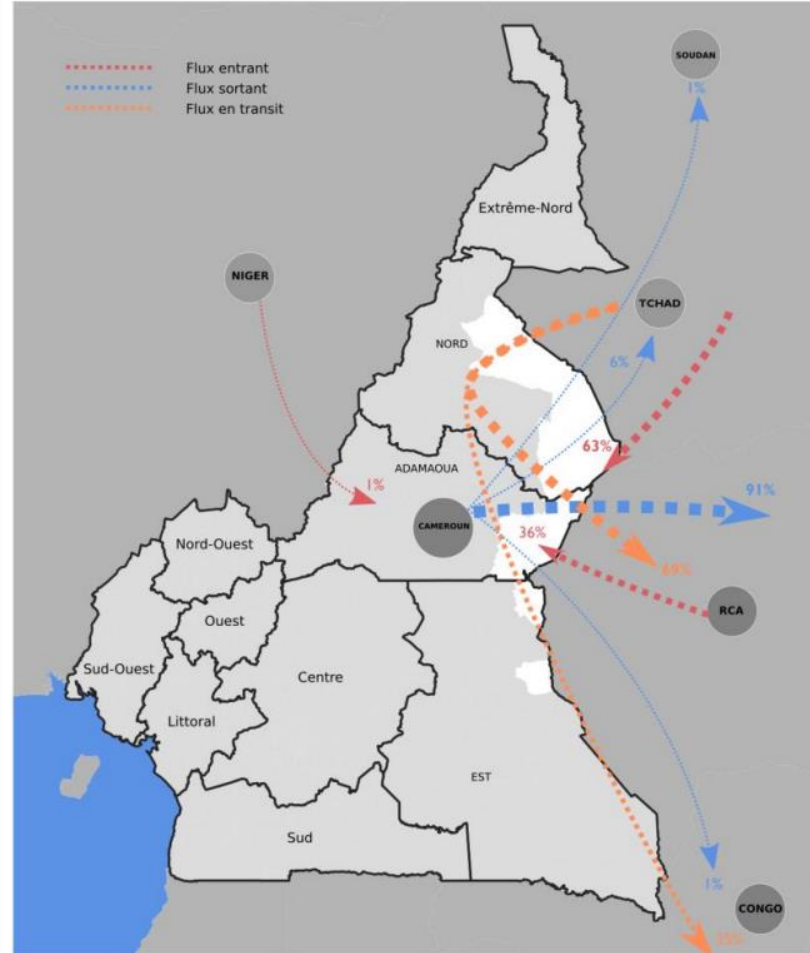
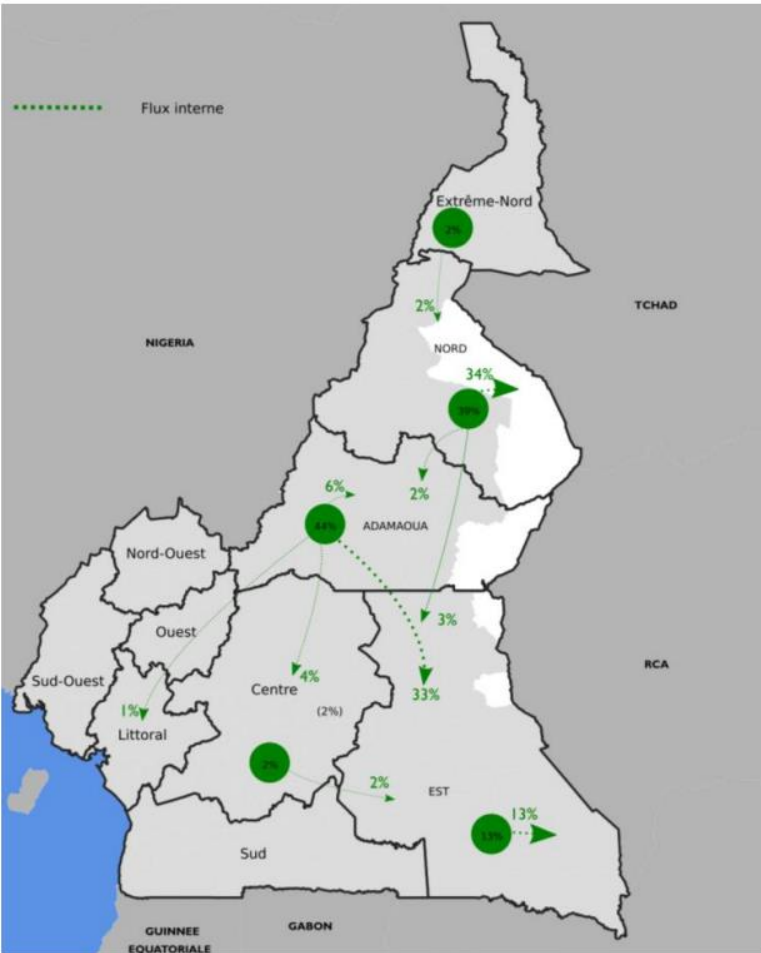
- Plus de 400 000 animaux, essentiellement bovins, accompagnés de plus de près de 11 000 éleveurs, pour la majorité des hommes, ont pratiqué la transhumance interne ou transfrontalière au Cameroun entre octobre et décembre 2020. Les éleveurs étaient principalement de nationalité tchadienne et camerounaise, tandis que 2 pour cent étaient apatrides.



Carte des flux de transhumance interne au Cameroun

Carte des flux de transhumance transfrontalière

Parmi les flux sortants, la grande majorité des animaux se dirigent vers la République centrafricaine (RCA, 91% des flux sortants). Ces chiffres reflètent à la fois les liens étroits entretenus par les flux transhumants entre le Cameroun et la RCA et les mouvements descendants qui caractérisent le dernier trimestre de l'année. Les flux entrants, qui représentent 11 % des flux, proviennent majoritairement du Tchad (63% des flux entrants). Par ailleurs, un tiers des flux passant par le Cameroun sont des flux de transit, partant pour la grande majorité du Tchad et se dirigeant vers la RCA et le Congo, mais aussi en provenance du Nigeria et du Niger vers le Congo et la RCA. Ces flux concernent principalement les mouvements allant du Tchad vers la RCA et la République du Congo. Enfin les flux internes, qui représentent 16 pour cent des flux, se dirigent majoritairement de l'Amadoua vers l'Est et au sein de l'Adamaoua.



Quelques chiffres

Avec la fin de la saison des pluies au Cameroun, le nombre d'animaux traversant le Cameroun a augmenté entre octobre et décembre. Près de la moitié (48%) des flux de transhumance observés aux 14 points de comptage quittaient le Cameroun pour gagner ou regagner les pays voisins et un tiers transitaient par le Cameroun pour se rendre dans un pays voisin. Seuls 11 pour cent des flux entraient au Cameroun (OIM,2020)

- Cela crée une pression supplémentaire et les éleveurs se trouvent obligés de changer d'espace

Quelques faits

De nos jours, l'élevage constitue une activité économique majeure pour des Etats comme le Cameroun, le Tchad ou la RCA. En 2012, il représentait 35 % du PIB agricole et 5,85 % du PIB total de la zone CEMAC

l'Etat est gardien et propriétaire de toutes les terres

Pistes de solution: sédentarisation des populations nomades, mise en place de systèmes d'élevage. Cependant les enjeux sont à la fois politiques, diplomatiques, juridiques, sécuritaires, écologiques, socio-économiques et culturels.

Quelques faits

La transhumance aborde de manière générale des questions liées à la gouvernance foncière:

- Coordination de la planification et de l'aménagement du territoire
- les textes qui régulent, gèrent ou affectent les terres,
- les grands types d'utilisation de l'espace y compris les couloirs
- ou encore la participation suffisante de tous les acteurs, la cartographie participative étant un des outils périphériques du foncier.

Les plans d'utilisation des terres tiennent-ils suffisamment compte des logiques spatiales propres à la transhumance ?

Quelques faits: d'autres contingences

- Les effets néfastes des **changements climatiques** qui impactent considérablement l'ensemble des ressources naturelles
- Les défis liés à la **conservation des aires protégées**: engagements pris par les Etats d'augmenter la superficie des aires protégées
- Tous les autres usages qui sont faits de la terre: **mines** ou autres activités concurrentes

Conclusi on

Une bonne gouvernance foncière contribue de manière significative à une transhumance transfrontalière apaisée



Merci pour votre aimable attention